



Romanel **INFO**

Numéro n°117

Bulletin d'information de la Commune de Romanel-sur-Lausanne **décembre 2019**

Prochainement à Romanel-sur-Lausanne

LA CABANE À LIVRES



Écho de la Municipalité

Prochainement à Romanel, ouverture de «La Cabane à Livres».

La Commune de Romanel-sur-Lausanne, le Foyer du Cousson de la Fondation de Vernand et la Bibliothèque Papyrus collaborent pour vous proposer un espace où :

PARTAGER

les livres que vous avez aimés

DÉCOUVRIR

d'autres horizons

ÉCHANGER

de bons moments de lecture

C'est pour bientôt!



Inauguration

Fenêtre de l'Avent du 11 décembre 2019 à 18 heures

Situation

Entre le 1 et le 5 de la route d'Echallens

*Madame Claudia Perrin
Municipale*

*Madame Myriam Vuagniaux
Présidente de la Bibliothèque
«Papyrus»*

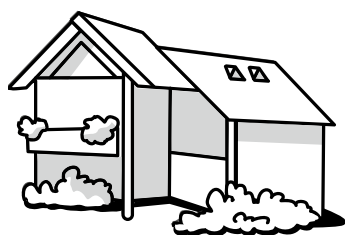
*Madame Carmen Tornare
Bibliothécaire à la Bibliothèque
«Papyrus»*

*Madame Véronique Boulvert
de la Fondation de Vernand*



Sommaire

Communications officielles de la Municipalité	2
Écho du Conseil communal	7
Règlement concernant l'interdiction de survol de périmètres déterminés par des aéronefs sans occupants de poids inférieur à 30kg (drones)	8
Une nouvelle réussite pour le Green Club!	8
Liste des manifestations	9
Structures d'accueil collectif de jour des enfants	10
Accueil familial de jour de Romanel-sur-Lausanne	11
Fenêtres de l'Avent 2019	12
Les tas de branches, ce n'est pas du « chénit »!	12
Fil d'Argent... c'est quoi?	13
Championnat individuel vaudois du 28 septembre 2019	14
Dans nos familles	15
Chronique de la Paroisse Cheseaux-Romanel-Vernand	16
Coup de cœur de la Bibliothèque	17
Recette d'ici et d'ailleurs	18
Informations de nos Sociétés locales	19



Communications officielles de la Municipalité



Administration communale - Fermeture des bureaux

Durant les Fêtes de fin d'année, les bureaux de l'Administration communale seront fermés comme suit:



du vendredi 20 décembre 2019 à 16h30 au lundi 6 janvier 2020 à 09h00.

Job pour l'été 2020

La Commune de Romanel-sur-Lausanne offre chaque année, durant les vacances scolaires d'été, la possibilité aux jeunes gens d'effectuer des travaux rémunérés de nettoyage et de manutention. En 2020, ils sont planifiés du 6 au 10 juillet et du 27 juillet au 21 août.



Conditions de postulation:

- Etre âgé entre 15 et 20 ans.
- Bénéficier de bonnes conditions physiques.
- Mentionner vos disponibilités.
- Ne pas avoir occupé plus de deux fois un tel poste durant les années précédentes.

En cas d'intérêt, nous vous invitons à adresser votre offre au Service des

Ressources Humaines, chemin du Village 24, 1032 Romanel-sur-Lausanne, ou à l'adresse rh@romanel-sur-lausanne.ch, d'ici au 31 janvier 2020. La priorité sera donnée aux jeunes de la Commune de Romanel-sur-Lausanne.

Passeport Vacances - Recherche d'activités - Appel pressant

Bref rappel historique: le Passeport Vacances de la Région Lausannoise existe depuis 1981. A l'époque, il regroupait une dizaine de communes, dont la nôtre. Il avait été créé dans le but d'offrir aux enfants qui ne partaient pas en vacances quelques occupations divertissantes.

Au cours des ans, en fonction de son succès, le périmètre s'est agrandi pour regrouper aujourd'hui 38 communes, assurant un lien privilégié entre les organisateurs et l'Association du Passeport Vacances de la Région Lausannoise, dont les bureaux sont à Lausanne.

Pour garantir attrait et qualité, la quantité et la diversité d'activités offertes sont primordiales. Malheureusement, depuis quelques années, notre commune n'enregistre aucune nouvelle proposition d'activités.

Pour l'année 2020, il devient urgent de pouvoir compter sur des volontaires supplémentaires susceptibles de pouvoir proposer



des activités et toute offre sera la bienvenue, que ce soit en matière de sport, de bricolage, de jeux, de musique, d'une visite de commerce ou d'usine, etc. Il est en effet impératif que les enfants de notre commune (vos enfants), puissent continuer à profiter de l'offre du Passeport Vacances.

A noter que le Passeport Vacances se déroule durant les deux premières et les deux dernières semaines des vacances scolaires d'été. Il est destiné aux enfants de 9 à 15 ans. La durée de l'activité offerte doit être d'au minimum 2h30 (accueil, pause et au revoir compris). Chaque organisateur peut proposer une ou plusieurs activités. Une même activité peut être proposée plusieurs fois durant les 4 semaines de vacances sur les deux sessions (juillet et août).

L'Association du Passeport Vacances ne paie pas de salaire aux organisateurs mais peut participer partiellement ou entièrement aux frais d'une activité et rembourser les frais liés au matériel ou au local utilisé par les participants durant l'activité. Elle accepte un prix par séance (forfait) ou par enfant.

Si vous souhaitez organiser une activité, merci par avance de bien vouloir vous adresser au Greffe municipal, (021 641 28 00 ou greffe@romanel-sur-lausanne.ch) **dès que possible, mais au plus tard le 15 janvier 2020.**

Abonnements CFF

Nous vous rappelons que la commune dispose de deux abonnements (cartes journalières), qui permettent à ses habitants de voyager librement sur le réseau des CFF, ainsi que sur ceux de nombreux chemins de fer privés. Prix **Fr. 45.-** par jour. Les personnes intéressées sont invitées à passer au guichet de la Bourse communale (Maison de Commune, rez-de-chaussée gauche).



Avis aux propriétaires de citernes à mazout

Conformément à la directive cantonale d'application de la Loi fédérale

sur la protection des Eaux (LEaux) du 1er décembre 2007 relative aux installations de stockage de liquides pouvant polluer, les détenteurs d'installations **sont responsables à titre individuel** du contrôle périodique, de l'exploitation et de l'entretien correct des constructions et appareils nécessaires à la protection des eaux.

Pour les installations non soumises au contrôle obligatoire, à savoir celles situées en zone üB, il est recommandé de procéder à un contrôle décennal.

Le Bureau Technique communal peut être atteint tous les après-midis au numéro de téléphone 021 641 28 16 pour tous renseignements complémentaires à ce sujet.

En outre, vous trouverez de plus amples informations sur le site Internet du Canton de Vaud <https://www.vd.ch/themes/environnement/energie/chauffage/citernes/>

JOJ2020 un drapeau dans chaque commune vaudoise



Le 19 septembre dernier, des membres de notre Municipalité, ainsi que ceux de 306 Municipalités sur les 309 que compte le Canton de Vaud, 2020 élèves de 17 établissements scolaires vaudois, 612 porteurs de drapeaux et leurs accompagnants, se sont rendus au Stade Pierre-de-Coubertin à Lausanne afin de participer à l'opération intitulée «Un drapeau des JOJ2020 dans chaque commune vaudoise» organisée par le Corps préfectoral vaudois et la Direction générale de l'enseignement obligatoire et destinée à marquer l'intérêt des communes et des écoles pour les Jeux Olympiques de la Jeunesse 2020.

Les élèves ont formé, avec les drapeaux de chaque commune, l'image du territoire cantonal.

A la fin de cette manifestation, à laquelle un public de plus de 2'500 personnes a pu assister, les élèves représentant les communes vaudoises sont repartis avec un drapeau Lausanne 2020 destiné à leurs villes et villages.



Notre commune a ensuite organisé et proposé à la population une petite cérémonie destinée à accueillir ce drapeau des JOJ2020. Cette réception a rencontré un franc succès auprès de l'ensemble des personnes venues y participer. Toutes les personnes présentes ont pu, dans une ambiance de partage fort sympathique, profiter du verre de l'amitié et des saucisseries grillées offertes à cette occasion par notre commune et ont été ravies de pouvoir prendre part à cet événement particulier, marquant ainsi la préparation de la société civile à l'accueil des Jeux Olympiques de la Jeunesse qui se dérouleront du 9 au 22 janvier 2020 sur huit sites, avec 1'880 athlètes du monde entier.

Journée des retraités

Le vendredi 4 octobre dernier s'est déroulée, dans la salle polyvalente de Prazqueron, la journée des retraités romanellois, avec pas moins de 210 personnes en âge AVS qui y ont pris part.



Suite aux départs à la retraite des anciennes responsables de cette manifestation, l'année 2019 a été placée sous le signe du changement et c'est Mme Mélanie Hilpert, Secrétaire à l'Administration communale, qui s'est vue attribuer la charge de l'organisation de cette nouvelle édition.

Ainsi, les hôtes du jour ont été accueillis dans une salle aux couleurs automnales magnifiquement préparée pour l'occasion où, en préambule, un apéritif leur a été servi.

Au son de son piano, M. Maxime D'Avrincourt s'est fait un plaisir d'animer et de rythmer cette journée de fête, ceci entre les allocutions des membres de la Municipalité et les histoires drôles de M. Etienne Rochat, Pasteur retraité.

Le repas du jour servi aux nombreux convives a été concocté par l'équipe de cuisine de l'Auberge communale «La Charrue», ceci sous la direction de sa gérante, M^{me} Arijeta Bajrami.



Merci à nos retraités d'avoir une fois de plus répondu présents en nombre à cette invitation.

Une mention spéciale et un tout grand merci également à toutes les personnes ayant une nouvelle fois œuvré sans compter afin d'assurer la réussite de cette journée!

Enfin, nos remerciements s'adressent également au personnel de l'enseigne Florissimo du Centre commercial Migros1032 Romanel pour les magnifiques décorations florales composées et offertes pour cette occasion, ainsi qu'à la Boulangerie Lheritier pour la confection de ses délicieuses flûtes, qui ont ravi les papilles lors de l'apéritif.

Manifestation «Un arbre enfant»

Chaque parent d'enfant né en 2018 et domicilié dans notre commune a été invité à participer, en association avec le Service des parcs et domaines de la Ville de Lausanne, à une journée de plantation commémorative intitulée «Un arbre un enfant» sur une parcelle de forêt lausannoise, au lieu-dit «Vernand-Dessus».

Le 5 octobre dernier, cette petite fête, destinée à célébrer la naissance de leur enfant, a ainsi permis, malgré une météo plutôt maussade, à une vingtaine de familles de notre village de voir leur enfant, dans le cadre du développement durable et d'Agenda 21, devenir le parrain et le contemporain d'un arbre planté en son nom.



Les Conseillers municipaux de Romanel-sur-Lausanne et de Lausanne: C. Perrin, N. Litzistorf et B. Jaunin.

1 Tulipe pour la VIE

En octobre 2019, mois international consacré à la sensibilisation au cancer du sein, 402 communes dans toute la Suisse, dont la nôtre, se sont mobilisées pour planter des bulbes de vie en participant à la campagne 1 Tulipe pour la VIE orchestrée par l'Association l'aiMant Rose.

Ainsi, au printemps 2020, des tulipes roses (couleur représentant la lutte internationale contre cette maladie) et blanches, avec la proportion d'une tulipe rose pour 7 tulipes blanches (symbolisant la proportion de femmes hélas touchées par le cancer du sein), vibreront dans la boucle de la Migros, au Pont de Félezin, où 2'800 bulbes ont été plantées, dans le parc de Prazqueron, à côté du petit pont, avec 500 bulbes plantées et le long du trottoir du chemin du Taulard menant au Collège des Esserpys, où 500 bulbes ont été plantées.





Le but de cette action inédite est de rendre hommage aux trop nombreuses victimes du cancer du sein et à leur proches tout en sensibilisant la population à cette problématique, notre commune affichant ainsi un signal fort aux malades touchés par ce fléau et à leur entourage, en souhaitant leur transmettre courage et confiance, en leur montrant ainsi qu'ils ne sont pas seuls dans cette lutte quotidienne.

Tarifs électriques des Services Industriels de Romanel-sur-Lausanne

Les tarifs d'électricité valables à partir du 1^{er} janvier 2020 peuvent être consultés sur le site Internet de la Romande Energie:

www.romande-energie.ch

Neige

Par mesure de prudence, il est rappelé à chaque propriétaire de véhicule qu'il ne doit pas le laisser en stationnement en bordure des rues et parquer trop près du bord de la route, ceci de façon à faciliter la tâche d'enlèvement de la neige et le salage effectué par le Service des Travaux, qui prie instamment les conducteurs de se conformer aux instructions du personnel occupé



à ces travaux. Le Service des Travaux remercie d'ores et déjà tous les conducteurs qui faciliteront la tâche des responsables des services hivernaux de notre réseau routier.

D'autre part, il est à noter que les accumulations de neige dégagées et poussées aux abords des entrées de propriétés privées, ou à côté des voitures parquées sur la voie publique, seront à enlever par les propriétaires concernés.

La Municipalité décline toute responsabilité quant aux dégâts qui pourraient être causés par le chasse-neige aux véhicules parqués totalement ou partiellement sur le domaine public, en dehors des cases de stationnement autorisé.

Ramassage des sapins de Noël

Le Service des Travaux organisera le ramassage des sapins de Noël, **dès le lundi 13 janvier 2020 à 07h30.**

A déposer sur l'emplacement habituel de dépôt des poubelles.



Déchetteries situées au Bâtiment du Service des Travaux et au chemin du Stand



Nous vous rappelons que deux conteneurs, l'un destiné à recevoir les capsules de café «Nespresso» et l'autre les produits toxiques, ont été installés à la déchetterie du chemin du Stand.

Toutefois, votre premier réflexe devrait être de rapporter dans les grandes surfaces le maximum de déchets qui peuvent y être déposés.

Nous vous rappelons également que les déchets encombrants doivent impérativement être apportés à la déchetterie du chemin du Stand et non déposés dans les divers écopoints communaux et au bâtiment du Service des Travaux!!!

• **L'écopoint situé au bâtiment du Service des Travaux ne reçoit que les PET des bouteilles de boissons et les sacs à ordures taxés uniquement.**

• La déchetterie du chemin du Stand ne reçoit que le fibrociment ou l'amiante fortement agglomérée, qui doivent être emballés dans un plastique solide et transparent (valable pour les bacs à fleurs et les plaques ondulées notamment); l'amiante peu agglomérée doit impérativement être éliminée par une entreprise spécialisée (faux-plafonds, joints de carrelage, par exemple).

• Les conteneurs à Papier & Carton des différents écopoints de la Commune sont à disposition pour y recevoir des déchets triés, tels que journaux, publicités, magazines, enveloppes, tous types de cartons pliés. Les papiers souillés, cartons à pizza, berlingots, emballages alimentaires et autres plastiques doivent être mis dans les sacs taxés.

Merci de respecter les directives données par le surveillant de la déchetterie du chemin du Stand et de faire preuve de politesse à son égard.

Ecopoints - Respect des horaires, de la propreté et du tri des déchets

Le bruit engendré par le dépôt de verre dans les écopoints peut être gênant pour le voisinage. **Aussi, nous invitons**

les usagers à se conformer aux horaires et éviter de s'y rendre entre 20h00 et 07h00, ainsi que le dimanche et les jours fériés.



En cas de débordement des containers communaux mis à disposition (notamment ceux situés dans le quartier Golliettes-Esserpys), le personnel du Service des Travaux vous prie de ne pas laisser vos déchets par terre, mais de les mettre dans les containers voisins, qui ont été doublés à cet effet!

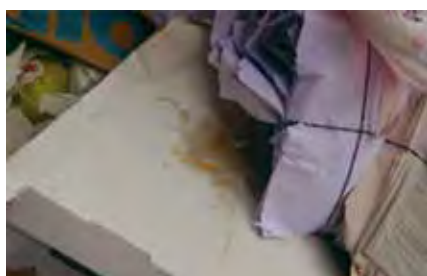


Merci de votre compréhension et du soin apporté lors du dépôt des déchets recyclables.

Rappel du tri concernant le papier/carton

Voici ci-dessous des exemples de ce que trouve le Centre de recyclage VALORSA SA lorsqu'il reçoit le papier/carton en provenance de notre commune :

Mauvais exemples retrouvés dans notre papier



Ceci est inadmissible! En effet, on y trouve beaucoup trop de déchets devant être déposés dans les sacs à ordures ménagères taxés, comme par exemple: des restes de repas (viande), des bouteilles en PET, des canettes en aluminium, des mouchoirs et des emballages souillés, des déjections animales et des déchets mouillés. Tous ces éléments rendent le tri, effectué à la main,

impossible; cela met en danger le personnel chargé de cette tâche et risque d'entraîner une augmentation de la taxe déchets communale.

Dès lors, veuillez adopter un comportement adéquat lorsque vous triez votre papier/carton et vous conformer à ce qui suit :

Indésirables

Le papier collecté doit être propre et exempt de matières étrangères. Les enduits de cire, les films plastiques, les colles et autres résidus encrassent les machines lors du recyclage et peuvent même les bloquer.

Ne pas mettre à la collecte:

- mouchoirs en papier
- papiers ménage et hygiénique
- papiers gras
- nappes et serviettes
- vaisselle en papier et carton
- papiers et cartons d'emballages souillés
- papiers filtre
- papiers thermique et carbone
- papiers de fleuristes
- pochettes
- photos
- papiers autocollants
- cabas

Les avantages du recyclage:

- Economie d'énergie et d'eau pour la fabrication d'un papier recyclé comparé à la fabrication de papier à partir de bois. Il faut 120 l. d'eau pour fabriquer 1 kg. de papier neuf, alors qu'il en faut 19 l. pour 1 kg. de papier recyclé. Du côté de l'énergie, sa consommation est réduite de 3 fois.
- Economie de matières premières, principalement le bois (17 % du bois utilisé pour la fabrication du papier provient encore des forêts vierges).
- Préservation des forêts naturelles riches en biodiversité.
- Recyclage possible de 4 à 6 fois sans altération de la qualité des fibres. Quant au carton, il peut être recyclé une dizaine de fois.
- **Diminution de la pollution de l'air (- 75 %) et de l'eau (- 35 %).**
- Incinération des boues de désencrage dans les installations des usines de recyclage et récupération de l'énergie sur le site.

Production de papier neuf Impacts Environnementaux

L'utilisation mondiale de papier a sextuplé depuis 1950. La production de papier et de carton représente en tout 40 % de la récolte mondiale de bois. Les impacts environnementaux proviennent surtout des colorants, vernis, encres et additifs utilisés pour son impression ou son imperméabilisation. Ils proviennent aussi du transport et de la coupe du bois, ainsi que des fongicides ou biocides ajoutés aux pâtes industrielles pour en allonger la conservation lors de leur transport (par exemple du Canada à l'Europe). Un autre impact collatéral provient de la conversion de forêts primaires ou secondaires riches en biodiversité en plantations intensives d'arbres (résineux, eucalyptus, peupliers) uniquement destinées à produire de la pâte à papier. Ces monocultures amènent une stérilisation de la couche arable du sol par le lessivage systématique des substances nutritives qui s'y trouvent. Comparées aux autres types de forêts, celles composées par exemple uniquement de conifères ont une biodiversité très pauvre, car leur litière est acide. Heureusement, papiers et cartons sont de plus en plus fabriqués à partir de sous-produits des scieries (copeaux, sciures) ou encore avec du « bois d'éclaircie ».

Consom'acteur

Nous pouvons contribuer au maintien des surfaces forestières et de leur biodiversité en réduisant notre consommation.

Pensez par exemple à:

- utiliser le verso des feuilles comme brouillon
- photocopier et imprimer recto/verso
- utiliser du papier recyclé, compris pour le ménage (papier toilette, mouchoirs, papier de ménage)
- pour du papier non recyclé, préférer celui qui porte des labels tels que FSC ou PEFC
- imprimer seulement si nécessaire (notamment vos messages électroniques)
- faire circuler les documents plutôt que de les diffuser en plusieurs exemplaires
- proposer à un magasin qui n'offre pas de choix de papier recyclé de le faire
- apposer un autocollant « Pas de pub s.v.p. » sur sa boîte aux lettres.

Conseil communal - Calendrier des séances 2020 déjà fixées



Les séances ont lieu à «La Villageoise», à 20h00.

Dates retenues pour l'instant jeudi 5 mars – jeudi 14 mai – jeudi 25 juin.

Le Bureau du Conseil communal et la Municipalité se réservent la possibilité de supprimer l'une ou l'autre des séances mentionnées ci-dessus ou d'en ajouter à d'autres dates.

PRO SENECTUTE VAUD VIENT SE PRÉSENTER À LA COMMUNE

**PRO
SENECTUTE**
PLUS FORTS ENSEMBLE

Jeudi 6 février 2020 de 14h00 à 16h00

Salle polyvalente de Prazqueron de Romanel-sur-Lausanne

Au programme, tour d'horizon des différentes activités de l'association, l'occasion de faire connaissance avec l'animatrice Elsa Thétaz et d'échanger sur vos intérêts et vos envies.

La présentation sera suivie d'une collation offerte par la Commune de Romanel-sur-Lausanne, co-organisatrice de cette petite manifestation.

Pour tout renseignement :

Elsa Thétaz, animatrice régionale, 021 646 1721
ou elsa.thetaz@vd.prosenectute.ch



Écho du Conseil communal



Séance du 26 septembre 2019

La 17^e séance de la législature a eu lieu le 26 septembre 2019. Elle a été ouverte par une présentation réalisée par la Société INFRALAB sur l'état des routes de la Commune de Romanel, présentation qui a été suivie d'une riche discussion.

Cette séance a permis aux membres du Conseil de traiter deux préavis présentés par la Municipalité.

Le Préavis municipal N° 33/2019 concernait une demande de crédit de construction pour le remplacement des collecteurs et conduites industrielles au chemin du Village. Après une longue discussion et deux amendements, l'un déposé par la Municipalité et l'autre par un Conseiller, les membres du Conseil ont voté. Le préavis amendé a été accepté à une large majorité pour un montant de Fr. 2'835'000.-

Le Préavis municipal N° 34/2019 était consacré à l'installation d'une nouvelle cabine Basse Tension au chemin des Terreaux. Après lecture des rapports de la Commission Technique et de la Commission des Finances, la discussion n'ayant pas été demandée, le

Conseil a passé au vote. Le préavis a été accepté à une large majorité pour un montant de Fr. 112'700.-

Suite à la démission de Madame la Conseillère Chloé Corthésy, nous avons procédé à l'assermentation de Madame Evelyne Gervais. Nous avons également élu Monsieur le Conseiller François Studer à la Commission de Gestion.

Il manque toujours une personne à l'ASIGOS; celle-ci sera élue lors du prochain Conseil.

Quelques points traités dans les Divers ont conduit à la clôture de cette séance, qui a été levée à 23 h 25.

Élections fédérales du 20 octobre 2019

Le 20 octobre 2019 à 08h30, 22 Conseillères et Conseillers se sont retrouvés à Prazqueron pour procéder au dépouillement des bulletins. Plus de 800 bulletins, tant pour le Conseil National que pour le Conseil des Etats, ont été traités. Cela représente un taux de participation d'environ 39%. Grâce au travail précis et consciencieux de ces scrutatrices et scrutateurs volontaires

et à l'excellente organisation de la Secrétaire du Conseil, Madame Manuela Kaufmann, notre commune a pu transmettre, avant 16 heures, les résultats des votes à la Préfecture. Merci à toutes ces personnes pour leur engagement et leur efficacité.

*Marlyse Ruedi-Bovey
Président du Conseil communal*

ERRATUM

Dans le Romanel info N°116 dans l'article «Écho du Conseil communal» à la page 5, sous «Scrutatrices-suppléantes», au lieu de *M^{me} Nadia Pisani Ben Bsir*, lisez **M^{me} Nadia Pisani Ben Nsir**.



Règlement concernant l'interdiction de survol de drones

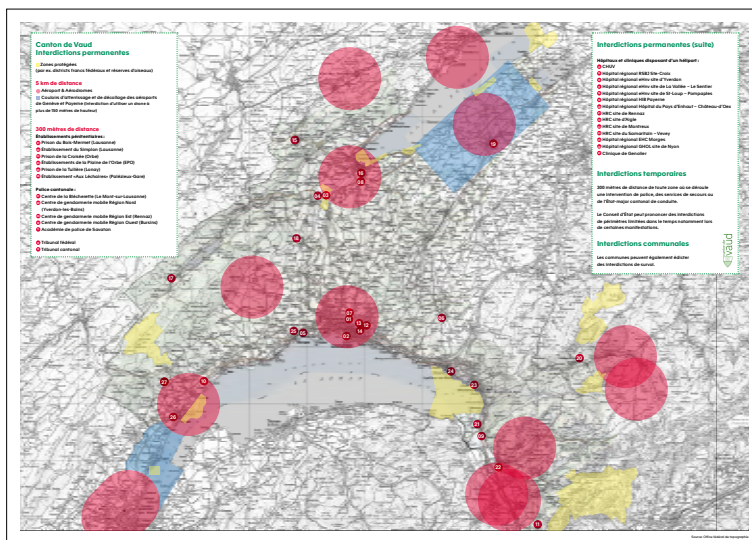
Règlement concernant l'interdiction de survol de périmètres déterminés par des aéronefs sans occupants de poids inférieur à 30kg (drones)

Le Conseil d'État a récemment adopté un règlement concernant l'interdiction de survol de périmètres déterminés par des aéronefs sans occupants de poids inférieur à 30 kg (RISA; BLV 740.24), entré en vigueur le 15 juillet 2019. Pour une présentation complète du cadre légal, nous vous invitons à consulter la nouvelle page internet du site de l'État de Vaud consacrée aux drones, disponible à l'adresse suivante : <https://www.vd.ch/drones>.

En plus des interdictions prévues par la législation fédérale, le Canton prévoit désormais des périmètres permanents d'interdiction supplémentaires. Ainsi, les drones sont interdits de survol

à moins de 300 m. des établissements pénitentiaires, des postes de la gendarmerie vaudoise et de l'Académie de police de Savatan, des sites du Tribunal fédéral et du Tribunal cantonal, ainsi que des hôpitaux ou cliniques disposant

d'un hélicoptère. L'utilisation de drones est par ailleurs interdite à moins de 300 m. de toute zone où se déroule une intervention de la police, des services de secours ou de l'État-major cantonal de conduite (EMCC).



Une nouvelle réussite pour le Green Club !

L'équipe du Green Club Romanel de Swisstennis a gagné le titre de Champion Suisse Interclubs dans la catégorie des 12 ans le 27 octobre dernier.

Un grand bravo à ces jeunes joueurs pour leurs exploits.

*Oliver Diserens,
Directeur du Green Club SA*

L'équipe a facilement remporté sa poule puis, lors des phases finales régionales, elle a battu ses concurrents de la 2^e équipe du Green Club avant de s'imposer en finale régionale contre le Tennis-Club Genève Eaux-Vives.

Les finales suisses, qui se sont déroulées à Winterthur, étaient composées d'une équipe de chaque région. Lors des demi-finales, les joueurs du Green Club ont battu leurs adversaires de Berne avant de s'imposer en finale contre l'équipe locale de Winterthur.

La team, composée de Charlie Bazil, Sébastien Vlahos et Jawad Rossel, a réussi l'exploit de ne perdre aucun match lors de toute la compétition.





Liste des manifestations

Agenda du fil d'Argent: à consulter en page 13.

Agenda rendez-vous Paroisse Protestante de Cheseaux-Romanel- Vernand: à consulter en page 16.

Décembre 2019

2 décembre

Fenêtre de l'Avent
Noël du GSL
Salle polyvalente de Prazqueron – 18h00

3 décembre

Fenêtre de l'Avent
La Voirie
Chemin de l'Orio 29 – 18h00

6 décembre

Abbaye des Villageois
Match aux cartes
Salle polyvalente de Prazqueron
Dès 18h30

11 décembre

Fenêtre de l'Avent
Inauguration de la « Cabane à Livres »
(devant la pharmacie de Romanel)
Commune de Romanel-sur-Lausanne
Foyer du Cousson
de la Fondation de Vernand
Bibliothèque « Papyrus »
18h00

11 décembre

Concert Noël
Chœur mixte « La Source enChantée »
Temple de Romanel – 20h00

12 décembre

Conseil communal
Salle polyvalente de Prazqueron – 19h00

13 décembre

Fenêtre de l'Avent
Chemin de la Source 19à43 – 18h30

14 décembre

Les Pèdzes
Vente sapins de Noël
Salle polyvalente de Prazqueron
10h00 à 12h00

14 décembre

Fenêtre de l'Avent
Entente indépendante de Romanel
Collège des Esserpys – 17h00

15 décembre

Fenêtre de l'Avent
Quartier des Vernes – 18h00

Janvier 2020

3 et 4 janvier

Société de Jeunesse – Soupers de soutien
Salle polyvalente de Prazqueron – 19h00

11 janvier

Chœur mixte « La Source enChantée »
Loto
Salle polyvalente de Prazqueron – dès 19h00

12 janvier

Chœur mixte « La Source enChantée »
Loto
Salle polyvalente de Prazqueron – dès 13h00

31 janvier

FC Romanel
Repas de soutien
Salle polyvalente de Prazqueron – 12h00

Février 2020

2 février

Société de gymnastique de Romanel
Loto fribourgeois
Salle polyvalente de Prazqueron
Dès 13h00

6 février

Pro Senectute – Présentation de ses activités
Salle polyvalente de Prazqueron – 14h00

28 et 29 février

FC Romanel
Tournoi de football en salle
Salle polyvalente de Prazqueron

Mars 2020

5 mars

Conseil communal
La Villageoise – 20h00

6 mars

Communauté catholique
Soupe de carême
Salle polyvalente de Prazqueron – 12h00

11 mars

Eglise Évangélique Réformée
du Canton de Vaud
Conférence M. Pierre Glardon
La Villageoise – 20h15

13 mars

Communauté catholique
Soupe de carême
Salle polyvalente de Prazqueron – 12h00

14 mars

Société de Jeunesse
Représentation théâtre
Salle polyvalente de Prazqueron – 18h00

21 mars

Groupe folklorique
« Saudades de Portugal »
Souper de soutien
Salle polyvalente de Prazqueron – 17h00

Mai 2020

2 mai

Société de Gymnastique de Romanel
Soirée de Gymnastique et souper de soutien
Salle polyvalente de Prazqueron – dès 19h00

14 mai

Conseil communal
La Villageoise – 20h00

15 et 16 mai

Société de Jeunesse
Tournois de pétanque et de volleyball
Parc de Prazqueron – dès 11h00

16 mai

Concert annuel
Chœur mixte « La Source enChantée »
Salle polyvalente de Prazqueron – 19h00

17 mai

Paroisse protestante – Repas
Salle polyvalente de Prazqueron – 11h00

Juin 2020

6 juin

Groupe folklorique
« Saudades de Portugal »
Festival de folklore
Salle polyvalente de Prazqueron – 18h00

12 juin

Course À Travers Romanel

12 et 13 juin

Fête au Village

25 juin

Conseil communal
La Villageoise – 20h00

Septembre 2020

12 septembre

SDIS La Mèbre
10^e anniversaire
Salle polyvalente de Prazqueron
Heure à définir

Novembre 2020

1^{er} novembre

Paroisse de Romanel-Cheseaux
Repas d'automne
Salle polyvalente de Prazqueron – 11h00



Structures d'accueil collectif de jour des enfants

Garderie «Les P'tits Bonshommes»

La Garderie «Les P'tits Bonshommes» est la garderie communale de Romanel-sur-Lausanne. Elle accueille les enfants dès 30 mois jusqu'à l'âge de l'entrée à l'école. La garderie fait partie du réseau AJENOL (www.ajenol.ch).

Organisation

La garderie est ouverte du lundi au vendredi de 07h00 à 18h30 et accueille au maximum 20 enfants par jour, que ce soit durant le temps de travail des parents ou pour la socialisation des enfants. Cette structure est en principe fermée 5 semaines par année (1 semaine à Pâques, 3 semaines en été, et 1 à 2 semaines à Noël). Il est possible d'inscrire les enfants à temps partiel, mais au minimum deux fois dans la semaine, ceci pour des raisons de sécurité affective.

Les inscriptions se font via la liste d'attente du réseau AJENOL (www.ajenol.ch) en complétant le formulaire ad hoc. Il y a ensuite lieu de contacter la direction de la garderie afin de convenir d'un rendez-vous.

L'équipe éducative

L'équipe éducative est composée d'une directrice, de deux éducatrices ES, d'un assistant socio-éducatif, d'une auxiliaire, d'une apprentie et d'un stagiaire.

Ce que nous offrons

Une équipe de professionnel-le-s qui assure l'accompagnement pédagogique des enfants en veillant à leur bien-être, à leur santé et à leur sécurité physique et affective. L'équipe vise à offrir un milieu de vie stimulant et favorisant l'épanouissement et le développement des enfants, tout en les amenant progressivement à s'adapter à la vie en collectivité afin de faciliter l'intégration ultérieure dans la vie scolaire.

Pour tout renseignement, veuillez contacter la directrice, M^{me} Sandra Ghiggia-Demelais par téléphone au 021 646 99 34 ou par mail à garderie@romanel-sur-lausanne.ch

Adresse:

Garderie Les P'tits Bonshommes,

Ch. du Taulard 22

1032 Romanel-sur-lausanne

(Centre de Vie Infantile du Collège des Esserpys).

UAPE «Les Explorateurs»

(Unité d'Accueil Pour Ecoliers)

L'UAPE «Les Explorateurs» est une Unité d'Accueil collectif de jour pour écoliers de 1P à 6P. C'est une structure communale qui fait partie du réseau AJENOL (www.ajenol.ch).

Organisation

L'UAPE est ouverte du lundi au vendredi de 07h00 à 18h30 et accueille au maximum 24 enfants par jour âgés de 4 à 10 ans (1P à 6P). Elle est fermée en principe 5 semaines par année (1 semaine à Pâques, 3 semaines en été, et 1 à 2 semaines à Noël). Il est possible d'inscrire les enfants à temps partiel. L'UAPE est ouverte certaines semaines des vacances scolaires et les enfants sont pris en charge sur inscription préalable environ trois semaines avant le début des vacances.

Les inscriptions se font via la liste d'attente du réseau AJENOL (www.ajenol.ch) en complétant le formulaire ad hoc. Il y a lieu ensuite de contacter la direction de l'UAPE afin de convenir d'un rendez-vous.

L'équipe éducative

L'équipe éducative est composée d'une directrice, d'une responsable, d'un éducateur ES, de deux assistantes socio-éducatives, d'une auxiliaire, d'une apprentie et d'un stagiaire.

Ce que nous offrons

Une équipe de professionnel-le-s accompagne les enfants de 4 à 10 ans (de 1P à 6P) hors temps scolaire, permettant ainsi aux parents de concilier leur vie familiale et professionnelle. L'équipe éducative assure les trajets entre l'UAPE et les différents collèges de Romanel-sur-Lausanne.

Durant les moments d'accueil à l'UAPE, diverses activités sont proposées aux enfants, il y en a des plus ou moins amusantes (faire les devoirs, se déguiser,...), plus ou moins calmes (lire, dessiner, faire la sieste, jouer dehors ou en salle de gym,...) ou plus ou moins «dangereuses» (faire de la peinture au «lancer de pinceau», partir à la chasse au trésor,...).

Pour tout renseignement, veuillez contacter la directrice, M^{me} Sandra Ghiggia-Demelais par téléphone au 021 641 28 06 ou par mail à

uape@romanel-sur-lausanne.ch

Adresse: UAPE Les Explorateurs,
ch. du Taulard 22,

1032 Romanel-sur-lausanne

(Centre de Vie Infantile du Collège des Esserpys).

Réfectoire scolaire «Romidi»

Le réfectoire scolaire est situé dans le collège du Rosset. Il est placé sous la direction de M^{me} Sandra Ghiggia-Demelais.

Organisation

Le réfectoire scolaire, qui accueille les écoliers de 4 à 10 ans, est ouvert les lundis, mardis, jeudis et vendredis de 11 h 45 à 14 h 00. Il est fermé durant les vacances scolaires.

Les inscriptions se font via le Greffe municipal. Le prix forfaitaire journalier par enfant, qui comprend le repas et l'accueil, s'élève à Fr. 15.–.

Les annulations doivent être signalées le plus rapidement possible au Greffe municipal, mais au plus tard jusqu'à 08 h 30 le jour même, faute de quoi les prestations seront facturées.

Les enfants peuvent être inscrits au réfectoire scolaire de façon irrégulière.

NOUVEAU: Pour les enfants fréquentant le réfectoire, il est possible de les inscrire à l'UAPE durant les vacances scolaires. Il y a lieu pour cela de prendre contact avec la directrice, M^{me} Sandra Ghiggia-Demelais.

L'équipe encadrante

L'équipe encadrante est composée d'une assistante socio-éducatrice, d'une auxiliaire et d'une stagiaire.

Ce que nous offrons

Une équipe de professionnelles qui encadre les enfants lors des pauses de midi, mettant en œuvre des trésors d'ingéniosité et de créativité afin de leur offrir un moment de détente et de plaisir en tenant compte de leurs besoins.

Pour tout renseignement, veuillez contacter la directrice, M^{me} Sandra Ghiggia-Demelais au 021 641 28 06 ou par mail à uape@romanel-sur-lausanne.ch ou le Greffe municipal, au 021 641 28 00 ou par mail à greffe@romanel-sur-lausanne.ch.



APEMS

(Accueil Pour Ecoliers en Milieu Scolaire) «Les Aventuriers»

L'APEMS «Les Aventuriers» est une structure d'accueil collectif de jour pour écoliers de 3P à 6P. C'est une structure communale qui fait partie du réseau AJENOL (www.ajenol.ch).

Organisation

L'APEMS est ouverte les lundis, mardis, jeudis et vendredis de 11h45 à 18h30 et accueille au maximum 15 enfants par jour âgés de 6 à 10 ans (3P à 6P). Elle est fermée les mercredis et durant les vacances scolaires. Durant les fermetures de l'APEMS (déjeuners, mercredis, vacances scolaires), les enfants sont accueillis à l'UAPE.

Les inscriptions se font via la liste d'attente du réseau AJENOL (www.ajenol.ch) en complétant le formulaire ad hoc. Il y a lieu ensuite de contacter la direction afin de convenir d'un rendez-vous.

L'équipe éducative

L'équipe éducative est composée d'une directrice, d'une assistante socio-éducative, et d'une stagiaire.

Ce que nous offrons

Une équipe de professionnel-le-s accompagne les enfants de 6 à 10 ans (de 3P à 6P) hors temps scolaire, permettant ainsi aux parents de concilier leur vie familiale et professionnelle.

Durant les moments d'accueil à l'APEMS, diverses activités sont proposées aux enfants, il y en a des plus ou moins amusantes (faire les devoirs, se déguiser, ...), plus ou moins calmes (lire, dessiner, faire la sieste, jouer dehors ou en salle de gym, ...) ou plus ou moins «dangereuses» (faire de la peinture au «lancer de pinceau», partir à la chasse au trésor, ...).

Pour tout renseignement, veuillez contacter la directrice, M^{me} Sandra Ghiggia-Demelais par téléphone au 021 641 28 06 ou par mail à uape@romanel-sur-lausanne.ch.

Adresse

APEMS «Les Aventuriers»,
ch. des Tilleuls 8,
1032 Romanel-sur-Lausanne
(Collège du Rosset)

Accueil familial de jour de Romanel-sur-Lausanne

Devenir accueillante, pourquoi ce choix ?

Notre travail consiste à faire partager et découvrir aux enfants confiés un autre mode de vie dans le cadre d'un accueil familial sain et enrichissant.

Chaque jour est différent et nous diversifions de nombreuses occupations ludiques telles qu'activités créatrices, lecture, jeux de groupe, balades, etc.

Tout est évidemment adapté à l'âge et l'évolution de chaque enfant. Ils apprennent à se connaître, à vivre ensemble et se lient d'amitié aussi, tout en se préparant pour la suite de leur parcours.

En tant qu'accueillantes, nous nous devons d'être à l'écoute de chaque enfant et de chacune d'entre nous, de respecter les besoins de tous et



de toujours créer une harmonie, ainsi qu'avec les parents placeurs bien entendu.

En conclusion, nous vivons des journées diversifiantes pleines de découvertes et de sociabilité. Chacune exerce sa fonction avec un grand plaisir et beaucoup de tendresse pour les enfants, tout en veillant à leur épanouissement, à leur éveil et à leur bon développement.

Susana Deriaz

Structures d'accueil collectif de jour des enfants

Accueil en milieu familial

Accueil familial de jour de Romanel-sur-Lausanne

Membre du réseau AJENOL – www.ajenol.ch

Nous accueillons des enfants de 4 mois à 12 ans

Vous désirez placer votre enfant chez une accueillante en milieu familial (AMF) ?

Les AMF proposent une solution de garde souple et individualisée, en petit groupe, dans une ambiance et un rythme familiaux. Elles sont agréées et bénéficient d'une formation continue et d'un suivi par la coordinatrice.

Vous souhaitez devenir accueillante en milieu familial agréée ?

Vous bénéficiez d'une formation de base et de cours de formation continue qui vous permettent d'échanger avec les autres accueillantes. Vous travaillez à domicile et fixez vos horaires. Le fait d'être agréée vous garantit le contrôle et le soutien de la coordinatrice, ainsi que l'affiliation aux assurances sociales.

Pour tout renseignement, veuillez contacter la coordinatrice

Madame Marie-Dominique Progin
Téléphone : 021 646 77 65 – mado.progin@hispeed.ch



Fenêtres de l'Avent 2019

2 décembre

Noël du GSL

Salle Polyvalente de Prazqueron
18h00

3 décembre

La Voirie

Chemin de l'Orio 29
18h00

11 décembre

**Inauguration de
la « Cabane à Livres »**

(devant la pharmacie de Romanel)
Commune de Romanel-sur-Lausanne
Foyer du Cousson de la Fondation de
Vernand – Bibliothèque « Papyrus »
18h00

13 décembre

Chemin de la Source 19à43

18h30

14 décembre

**Entente indépendante
de Romanel**

Collège des Esserpys
17h00

15 décembre

Quartier des Vernes

18h00

**Nous vous recommandons
de vous déplacer à pied!**



Les tas de branches, ce n'est pas du « chenit »!

**Que se passe-t-il dans nos forêts?
Faudrait-il mieux les nettoyer?
Et les cheveux de glace, vous
connaissez?**

Le visage de nos forêts change. Tempêtes, sécheresse, ravageurs mettent les arbres à rude épreuve et exigent une exploitation adaptée aux circonstances, parfois intensive. On peut voir, ci-et-là, des opérations de bûcheronnage se poursuivre depuis le printemps. Leurs traces ne passent pas inaperçues, sous forme de piles de grumes et de tas de bois-énergie le long des chemins. Et puis, il y a ces branchages laissés épars au pied des arbres. Faudrait-il et vaudrait-il mieux nettoyer la forêt?

Tout le monde n'apprécie pas de voir des branches par terre. Certains promeneurs les considèrent comme du désordre ou comme le résultat d'un travail négligé. Or, ces branches sont intentionnellement laissées au sol ou grossièrement entassées. Elles offrent en effet le gîte et le couvert à quantité d'animaux, de plantes et de champignons. En outre, ces amas restituent peu à peu de précieux éléments fertilisants à la terre, grâce à la décomposition des feuilles puis du bois par les micro organismes. En outre, les branches contribuent à protéger le sol du vent, des intempéries et d'une pression excessive. On les

utilise aussi pour protéger les couloirs de débardages, les « layons » comme les appellent les bûcherons, où circulent les engins forestiers.

**Plus de branches à terre,
plus d'oiseaux dans les airs**

Plus de 40 pourcents – 25'000 bien comptées – des espèces animales et végétales présentes chez nous trouvent leur habitat en forêt. Les oiseaux profitent aussi d'une sylviculture plus proche de la nature. Selon la Station ornithologique de Sempach, en forêt, les effectifs d'oiseaux ont crû de 20 pourcents depuis 1990. Par contre, scolytes et autres bostryches ne peuvent se multiplier dans les branchages; leurs écorces trop fines et sèches ne permettent pas à ces ravageurs de se reproduire. Les propriétaires de forêts et les forestiers exercent d'autre part une surveillance constante sur l'évolution de ces insectes.

A propos d'observation: en hiver peuvent apparaître de curieuses formations sur des branches mortes, des cheveux de glace. Regardez autour de vous lorsque vous irez en forêt par des températures légèrement en dessous de zéro! Peut-être en verrez-vous de ces étranges filaments qui rappellent la barbe-à-papa. Vous trouverez l'explication de ce phénomène de la nature,

avec des illustrations et bien d'autres informations sur l'univers forestier, sur le site internet de ForêtSuisse www.forêt-suisse.ch.

 **ForêtSuisse**
Association des propriétaires forestiers



Plus de 40% de nos plantes et animaux indigènes trouvent leur habitat en forêt. Les tas de branches sont particulièrement bénéfiques à cet égard.

Dessin (extrait) : Silvan Wegmann



Fil d'Argent... c'est quoi ?

FIL D'ARGENT

Groupe des Aînés de Cheseaux,
Romanel, Vernand

Programme 2020

Mercredi 11 décembre 2019
Romanel / Prazqueron
Fête de Noël – animation musicale

Mercredi 8 janvier 2020
Cheseaux / Foyer

Le traditionnel loto, suivi d'un buffet varié pour le goûter

Mercredi 12 février 2020
Romanel / Concorde
Veronic / Music – Chantée

Mercredi 11 mars 2020
Cheseaux / Foyer
Sketches de et par Etienne Rochat,
notre ancien pasteur

Mercredi 1^{er} avril 2020
Romanel / Concorde
film (à définir)

Mercredi 20 mai 2020
Cheseaux / Foyer
Visite des Pépinières
et Jardins Baudat à Camarès
En voitures privées,
rendez-vous à 14h15

Cheseaux:
Maison de Commune
retour à Cheseaux pour les 4h

Romanel:
Maison de Commune et gare

Mercredi 10 juin 2020
Course annuelle – But à définir
Sauf avis contraire, rendez-vous
pour les automobilistes et les piétons:

à Cheseaux: 14h15 au parking
de la Maison de Commune

à Romanel: 14h15 au parking
de la gare LEB.

Contact:
Anne-Françoise Voumard,
ch. des Tilleuls 21
1032 Romanel
021 647 60 75

Ce groupe rassemble les **Aînés de Romanel, Cheseaux, du Taulard et de Vernand.**

Bien que fondé il y a plus de 50 ans par la Paroisse réformée, Fil d'Argent est largement ouvert à tous et c'est ainsi que des personnes d'autres religions y participent régulièrement.

Le comité établit le programme au début de l'été et il est publié en août dans le Romanel-Info.

Tous les habitants qui atteignent leur 70^e anniversaire reçoivent une lettre d'invitation, accompagnée du programme, ainsi que les nouveaux arrivés dans la commune.

La saison débute en septembre par un repas de midi et se termine en juin par la traditionnelle course en autocar. Les buts de ces dernières années ont été: Le Pays d'En-Haut, par le MOB, Annecy, en bateau sur le lac, l'Emmental, les lacs de Neuchâtel et Morat, Chamonix, Beatenberg, etc.

En juin dernier, 73 personnes sont allées découvrir le Lavaux dans le Petit Train des Vignes.

Selon les disponibilités des salles, les séances ont lieu le 2^e mercredi du mois, à 14 h 30, alternativement à Cheseaux, ou à Romanel; elles sont toujours rappelées dans les petits journaux communaux.

Lors de ces rencontres, des divertissements sont proposés: conférences, films, diapos, loto en janvier, contes, chantées ou prestations diverses par des artistes que nous mandatons. Il arrive que nous nous déplaçons pour l'après-midi dans un refuge; nous sommes parfois invités par un autre groupe d'aînés.

Dans les deux villages une équipe de dames bénévoles prépare chaque fois de succulents « 4 heures », moment qui permet de se parler, de se connaître et de nouer des contacts.

Pas besoin d'être « membre »: vous venez à votre convenance.

Si vous ne connaissez pas encore Fil d'Argent, venez vous joindre à nous; vous serez chaleureusement accueillis!

Renseignement complémentaire:
M^{me} Anne-Françoise Voumard-Byrde,
Romanel, 021 647 60 75 ou
afvoumard88@hispeed.ch



Championnat individuel vaudois du 28 septembre 2019

La Société Tir Sportif La Mèbre était représentée par 9 tireurs (vétérans et jeunes) lors de la finale vaudoise du Championnat individuel à 300 mètres. Les résultats suivants ont été obtenus.

Félicitations à nos jeunes qui ont bien représenté notre société :

U21 : Léo-San **Nguyen-Quang** a terminé au 2^e rang, soit vice-champion vaudois, Alexandre **Spahn** a terminé à la 3^e place (28 tireurs)

U17 : Eva **Spahn** a obtenu le 3^e rang (14 tireurs)

Pour les vétérans nous relevons les résultats suivants :

Vétérans E : 6^e rang Roger **Laedermann** et 45^e rang Georges **Pache** (100 tireurs)

Vétérans D : 26^e rang Gérald **Comte** (50 tireurs)

Le Comité et les membres félicitent leurs représentants pour les résultats obtenus lors de cette finale vaudoise.



U17



U21





Dans nos familles

Naissances

Canu Siméon
15 mai 2019

Phengrasamy Élio
14 juillet 2019

Mbuta Kangui Marvin
24 juillet 2019

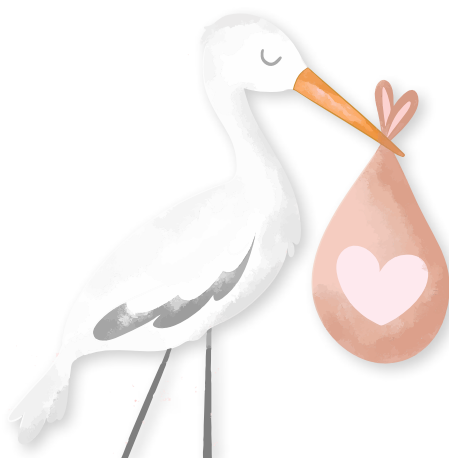
Benito Leny
22 août 2019

Klinke Sofia
18 septembre 2019

Leclerc Léo
19 septembre 2019

Pisani Esteban
19 septembre 2019

Bienvenue à ces bébés
et meilleurs vœux
aux heureux parents!



Décès

Recordon Jacques Alfred
25 août 2019

Keith Wilhelm Albert
26 septembre 2019

Moduli René Gilbert
9 octobre 2019

Simon Georges
14 octobre 2019

Nos sincères condoléances
à leurs Familles





Chronique de la Paroisse Cheseaux-Romanel-Vernand

Rendez-vous

Partage biblique

Lundi **9 décembre**, à 20h15, par Catherine Dietiker, chez Janine Golay, ch. de Martheray 9 à Cheseaux.

Mercredi **22 janvier**, à 20h15 au Centre paroissial de St-Sulpice, conférence introductive au cycle d'études bibliques sur les sacrifices, par Guy Lasserre. Il est recommandé d'y assister.

Lundi **4 février**, à 20h15, première étude sur les sacrifices, chez Claude Gabillon-Rapit, ch. de Champ-Pamont 2b à Cheseaux.

Soirée Louanges

Vendredi **10 janvier**, à 20h00 au Temple de Cheseaux.

Vendredi **14 février**, à 20h00 au Temple de Cheseaux.

Cultes de Noël

Mardi **24 décembre**, célébration de Noël à **23h00**, au Temple de Romanel (C. Dietiker, Cène)

Mercredi **25 décembre**, célébration de Noël à **10h00**, au Temple de Cheseaux (C. Dietiker, Cène)

Pour les jeunes

Culte de Noël avec les enfants, le dimanche **15 décembre** à 10h00 au Temple de Romanel.

Eveil à la foi Pour les 0-6ans, une heure est proposée aux tout-petits avec histoire, chants, et prière le samedi matin, de 11h00 à 12h00, à l'Ancienne cure de Cheseaux. Prochaine rencontre, samedi 8 février. Plus d'informations sur le site de la paroisse. Contact: Armi Hildén, diacre, armi-helena.hilden@eerv.ch, 021 331 58 21.

Culte de l'enfance Pour les 6-10ans, une découverte des histoires de la Bible en favorisant la créativité, l'expression et l'expérimentation est proposée le samedi matin, de 9h00 à 12h00, à l'ancienne cure de Cheseaux. Prochaine rencontre, samedi

8 février. Plus d'informations sur le site de la paroisse. Contact: Armi Helena Hildén, diacre, armi-helena.hilden@eerv.ch, 021 331 58 21.

Dans nos familles

Services funèbres

Ont été accompagnées dans la douleur du deuil et l'espérance de la résurrection, les familles de:

M^{me} Simone Mégroz, de Cheseaux, le 5 juillet au Temple de Cheseaux;

M^{me} Josy Caillat, de Romanel, le 8 juillet au Temple de Romanel;

M. Jean Ritter, de Cheseaux, le 9 juillet au Temple de Cheseaux;

M. Jacques Recordon, de Romanel, le 28 août au Temple de Bavois;

M. Robert Neal, de Cheseaux, le 23 septembre à Montoie;

M^{me} Denise Torrenté, de Cheseaux, le 24 septembre au Temple de Cheseaux;

M. Georges Simon, de Romanel, le 17 octobre à Montoie;

M. Erwin Z'Berg, de Cheseaux, le 25 octobre au Temple de Cheseaux.

Tablette des cultes

Dimanche 1^{er} décembre

10h00, Romanel, C. Dietiker, Cène

Dimanche 8 décembre

10h30, Cheseaux, A. Martin, culte suivi d'un temps de prière

Dimanche 15 décembre

10h00, Romanel, C. Dietiker

Dimanche 22 décembre

10h00, Cheseaux, A. Hildén, Cène, culte unique pour les paroisses de Cheseaux-Romanel et du Haut-Talent

Mardi 24 décembre

23h00, Romanel, C. Dietiker, Cène, veillée de Noël

Mercredi 25 décembre

10h00, Cheseaux, C. Dietiker, Cène, jour de Noël

Dimanche 29 décembre

10h30, Cugy, A. Hildén, Cène, culte unique pour les paroisses de Cheseaux-Romanel et du Haut-Talent

Dimanche 5 janvier

9h15, Romanel, M. Burnat-Chauvy

Dimanche 12 janvier

10h30, Cheseaux, C. Dietiker, Cène

Dimanche 19 janvier

10h00, Cheseaux, C. Dietiker

Dimanche 26 janvier

9h15, Romanel, A. Martin

Dimanche 2 février

10h00, Cheseaux, C. Dietiker, Cène

Dimanche 9 février

10h30, Romanel, A. Hildén. A cette occasion, nous exprimerons toute notre reconnaissance à Armi Hildén qui, tout en continuant d'assurer des cultes dans notre paroisse, est engagée à temps complet dans la paroisse du Haut-Talent.

Prochains cultes:

voir le site web de la paroisse

<https://cheseauxromanel.eerv.ch/>

Pour vos fêtes de famille, baptême, anniversaire d'enfants, etc.

la Paroisse réformée de Cheseaux-Romanel-Vernand propose à la location les locaux suivants pour env. 30 personnes:

Romanel: La Concorde,
Cheseaux: Ancienne Cure.

Renseignements:

tél 079 476 46 03 (aussi SMS).



Coup de cœur de la Bibliothèque

Notre coup de cœur pour le mois de décembre porte le joli prénom d'Ana Ana. La petite sœur du célèbre Pico Bogue conduit les petits (et les grands!) dans le monde de la bande dessinée.

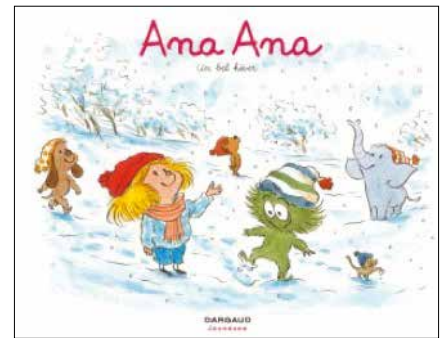
Accompagnée de ses doudous chéris (Touffe de poils, Grizzou, Pingpong, Zigzag, Goupille, Baleinau), ce petit bout de chou vit de «grandes» aventures.

A cette occasion, la joyeuse troupe, menée à la baguette par Ana Ana, découvrira avec ravissement la neige dans leur jardin. Et avec la neige, le plaisir des jeux d'hiver, la beauté du paysage hivernal, et tant d'autres petits plaisirs réservés à cette période de l'année.

Nous espérons que, comme Ana Ana et ses amis, l'hiver vous apporte des jolis moments de détente et un peu de temps pour admirer notre belle nature.

En espérant vous rencontrer bientôt, nous vous souhaitons de tendres moments de lecture.

Carmen González Tornare



Ana Ana: un bel hiver

Auteurs: Alexis Dormal

Éditeur: Dargaud jeunesse

Thèmes: Hiver

Bande dessinée à partir de 3 ans



Bibliothèque «PAPYRUS»

Ch. de Cousson 2

1032 Romanel

Tél. : 021 647 09 60

bibliotheque-papyrus@bluewin.ch

Accueil de jour des enfants

www.ajenol.ch

Membre du réseau Ajenol

Accueil familial de jour de Romanel



**Vous souhaitez devenir
Accueillante en Milieu
Familial ?**

Vous désirez placer votre enfant ?

Veuillez contacter la coordinatrice :

**Marie-Dominique Progin
021 646 77 65**



Une histoire pour votre petit, ça se trouve où?

À la Bibliothèque «Papyrus»
les derniers lundis
et samedis du mois
entre 9h30 et 11h00

Prochaines dates 2019
Samedi 30 novembre
Samedi 14 décembre
Lundi 16 décembre



Prochains contes à la Bibliothèque

**Dernier vendredi du mois
de 16h00 à 16h45**
Pour tous les enfants dès 4 ans

29 novembre 2019

20 décembre 2019



Menu de Noël

Côtes de porc en couronne

Ingrédients pour 12 personnes

- 3,5 dl vin blanc
- 1/2 dl sauce soja
- 9 cs huile
- 1 cs miel
- 2 cs herbes de provence
- 3 kg côtes de porc
- 1 cs sel
- 12 pommes entières (moyenne)
- Papillotes

Préparation

- Préchauffer le four à 220°
- Préparer la marinade en mélangeant 1/2 dl de vin blanc, la sauce soja, 5 cs d'huile, 1 cs de miel, 2 cs d'herbes de Provence
- Badigeonner les côtes de porc avec la marinade et laisser reposer à température ambiante 4 h 00 à couvert
- Huiler une plaque avec 4 cs d'huile, poser la couronne et protéger les os avec du papier d'aluminium. Cuire 30 min. au four à 220°
- Ajouter au solde de la marinade 1 cs de sel et badigeonner à nouveau la couronne. Enfourner ensuite 1 h 00 à 180°.
- A 20 min. de la fin, ajouter les pommes
- A 10 min. de la fin, arroser le tout avec 1 dl de vin blanc et couvrir
- Laisser reposer 10 min.
- Garnir les os avec les papillotes, présenter la couronne, découper
- Récupérer le jus de cuisson, dégraisser, déglacer avec 2 dl de vin blanc, rectifier l'assaisonnement, servir en saucière
- Servir avec des légumes de saison

Gratin de cardons à la crème

Ingrédients

- Cardons
- 2 l eau froide
- 2 cs farine
- Parmesan ou gruyère râpé
- Quelques flocons de beurre
- 1 dl de crème cuisson

Préparation

- Couper les cardons en morceaux régulier et les porter à ébullition dans 2 l d'eau pendant 30 min.
- Préchauffer le four à 225°
- Égoutter les cardons
- Ajouter la farine, le poivre, le sel et le fromage râpé
- Verser le tout dans le plat à gratin
- Parsemer de quelques flocons de beurre et verser la crème
- Cuire entre 10-20 min. au four.

Vous pouvez trouver des cardons auprès de nos maraîchers à Romanel.

Vous voulez également partager vos recettes avec les habitants de Romanel ?

N'hésitez pas à envoyer votre meilleure recette accompagnée d'une photo au Greffe municipal par courrier:

Ch. du Village 24 – 1032 Romanel
ou par e-mail à l'adresse suivante:
romanelinfo@romanel-sur-lausanne.ch

Elle sera peut-être publiée dans le prochain Romanel info!





Informations de nos Sociétés locales

Nos annonceurs

A Romanel-sur-Lausanne
ch. du village 12 (ferme sous La Villageoise)

MARCHÉ À LA FERME

Tous les vendredis après-midi
de 13h30 à 18h30

Sandrine & Raymond Overney
**Commerce de fromages
produits laitiers**

1063 Chapelle-sur-Moudon

Marché sur la Riponne
& Romanel s/Lausanne

Tél. 021 905 63 82

Portable 079 347 56 37

Email: s.overney@bluewin.ch



Jean-René Baudet

**Légumes, fruits,
produits du terroir**

1032 Romanel s/Lausanne
Tél. 079 684 28 50



DEJARDIN FRERES SA
ROMANEL

**Bières
Limonades**
Vins
Jus de fruits

livraisons à domicile



Tél. 021 731 33 41

Fax 021 731 51 80

mail: dejardin@dejardin.ch

www.dejardin.ch

*J'ai passé des excellentes vacances au soleil
et les pieds dans l'eau !
Mais maintenant, un gros boulot m'attend:
je dois préparer Noël et ses bonnes surprises*



*Je vous souhaite un bel automne et vous
donne rendez-vous au*

MARCHÉ ARTISANAL DE ROMANEL

vendredi 29 novembre

samedi 30 novembre

dimanche 1 décembre

2019
salle polyvalente
de Prazqueron

PLR

Les Libéraux-Radicaux

Prochaine séance de préparation
du Conseil communal

**le 5 décembre à 20h00
à la Salle 1803.**



Nos annonceurs

Lombardo
auto-moto-ecoles.ch
 Romanel-079 607 55 70

 **Romelec** SA
 www.romelec.ch


MANCINI
 horticulteur
 paysagiste

+41 79 692 14 34
 mancini.paysagiste@gmail.com
 Rue du Village 23-1034 Dizy



La Municipalité
 de Romanel-sur-Lausanne
 soutient pleinement et salue l'action
 de la vente de sapins de Noël
 organisée par l'Amicale Les Pèdzes,
le 14 décembre prochain.
 Afin d'encourager la population
 à participer à cette initiative,
 la Commune
 de Romanel-sur-Lausanne
 a prévu de verser un don
 à l'Association «Roxane».
 Le montant de la contribution
 sera défini selon le nombre
 de sapins vendus.

VOTRE SAPIN DE NOEL A ROMANEL

L'amicale Les Pèdzes
 organise une vente de sapins au profit de
 l'association
 Roxane - Enfants papillons
 www.association-roxane.ch

La vente aura lieu
le samedi 14 décembre 2019
 de 10h00 à 12h00
 devant la salle
 de Prazqueron

Uniquement sur réservation
 auprès de Marie Chapuis
 et ce jusqu'au
 2 décembre 2019, par :
 e-mail : sapins@hispeed.ch
 natel : 078/708.05.90

où les lutins du Père Noël
 vous accueilleront et
 vous serviront un verre
 de vin chaud.

Les sapins de type
 Nordmann, qualité
 extra, de production
 vaudoise, seront
 disponibles en
 4 grandeurs :

100-125cm	35.--
126-150cm	40.--
151-175 cm	50.--
176-200 cm	60.--

Pour chaque sapin
 vendu,
 l'amicale Les Pèdzes
 versera 10.-- à
 l'Association Roxane.

Afin de soutenir
 également l'Association,
 la Commune de
 Romanel versera une
 contribution pour
 chaque sapin vendu.

Parlez en autour de vous
 On compte sur vous pour :

Roxane
 ENFANTS PAPILLONS

Roxane
 ENFANTS PAPILLONS

Roxane, née le 16 août 2013, souffre
 d'une maladie génétique appelée épi-
 dermolyse bulleuse dystrophique. Il
 s'agit d'une maladie caractérisée par
 une extrême fragilité de la peau et des
 muqueuses.

Au moindre traumatisme, ou même
 spontanément, se forment des
 cloques ou décollements bulleux, puis
 des plaies comparables à des brû-
 lures, dont la guérison est extrême-
 ment lente, parfois même impossible.
 Le corps ne fabrique pas la protéine

qui assure la cohésion des cellules ou
 des couches de la peau entre elles.
 Tout au long de leur existence, les
 malades souffrent de lésions sur l'en-
 semble du corps empêchant la plu-
 part des activités ou même de pou-
 voir se nourrir par voie orale ou de pou-
 voir marcher normalement. Tout ceci
 nécessite de très nombreuses heures
 de soins, de régulières hospitalisa-
 tions et de multiples adaptations.

Nous vous remercions très chaleu-
 reusement pour votre soutien et vous
 invitons à consulter notre page Face-
 book ou notre site Internet :
 www.association-roxane.ch



Nos annonceurs



MANCINI
CONSULTANT, CONSEIL ET
EXPERTISE EN ÉLECTRICITÉ
MAÎTRISE FÉDÉRALE

Luigi MANCINI

Chemin du Brit 19 | CP 114 | 1032 Romanel/Lausanne
Tél. + Fax +41 21 648 19 63 | Portable +41 79 743 30 77
infolmancini@bluewin.ch

Green Club
Romanel



10% de rabais*

aux habitants de Romanel
sur les abonnements

*rabais non cumulable avec d'autres offres

Ch. des Epinettes 1 • 1032 Romanel
T. 021 648 34 54 • info@green-club.ch
www.green-club.ch

*Auberge
de la Charrue*

Restaurant & Terrasse

**Salles de séminaire
de 10 à 30 personnes**

M^{me} et M. A. & I. Bajrami
Route d'Échallens 1
1032 Romanel-sur-Lausanne
Tél. 021 683 07 07
lacharrue@bluewin.ch
www.aubergedelacharrue.ch



MATCH AUX CARTES

DE L'ABBAYE DE ROMANEL – JOUXTENS – VERNAND

VENDREDI 6 DECEMBRE 2019
à 19h30

à la salle polyvalente de ROMANEL-SUR-LAUSANNE

Apéritif offert dès 18h30

3 tours – 48 donnes

Prix d'inscription, y compris le repas,
Fr. 35.-- par personne

MENU

Saucisse à rôtir,
purée de pommes de terre,
choux-rouge

Planchette vaudoise Fr. 10.--

INSCRIPTIONS AU

078 649 94 07 – 079 441 51 16

**ENTENTE
INDEPENDANTE
ROMANEL**

Tous différents, tous ensemble!

**Prochaine séance
de préparation du Conseil
le jeudi 5 décembre à 20 h 00 à La Villageoise**



Nos annonceurs



Forte Broker
conseils en assurances et privatisation

Ornella Morier
Responsable Financements Hypothécaires

Mobile: +41 (0)76 884 74 73
Bureau: +41 (0)21 694 10 29

Ecoute
Analyse
Solutions

Votre confiance
nous engage!

www.fortebroker.ch



pharmacieplus
du bourg

marie-thérèse guanter
pharmacienne FPH

Espace conseil
pour entretien discret à votre disposition

route d'échallens 5
1032 romanel-sur-lausanne
t. 021 646 64 28
f. 021 646 65 00
bourg.vd@pharmacieplus.ch
www.pharmacie-plus-du-bourg-romanel.ch
service à domicile

EF GIRT électricité

Rte d'Echallens 32 • 1032 Romanel-sur-Lausanne
Tél.: 021 652 57 67 • E-mail: info@efgirt.ch

www.efgirt.ch

Mitu Coiffure

- Coupes
- Conseils
- Coloration
- Soin du cheveu
- Looks
- Styling
- Soins Kératine
- Extensions
- Mèches personnalisées

20 ans
1995-2015

Avec ou sans rendez-vous
Ch. du Village 6 • 1032 Romanel • 021 648 49 24
mitu-coiffure@bluewin.ch • www.facebook.com/Mitu-Coiffure

Mercredi 11

Décembre

à 20h

Temple de Romanel s/Lausanne

*Vin chaud
et thé de Noël
offerts après
le concert*

**Entrée libre
chapeau
à la sortie**

CONCERT DE NOËL

★ du Chœur mixte ★
La Source enChantée

Direction : Jonas Pache
Pianiste : Émilie Roulet

★ Quatuor à cordes : ★
Délia Devecchi, Olivia Seum, Josquin Puntos
et Jonas Pache



www.lasourceenchantee.ch

Notre équipe vous attend à la **Ludothèque**
au chemin du Village 9

Le **lundi** de **15h30 à 17h30**

Le **dernier vendredi du mois**
de **15h30 à 17h30**

Pour vous proposer en location
jeux et jouets (dernières
nouveautés et jeux classiques).
Au plaisir de vous accueillir!

Tél.: 021 647 09 60





CRÈCHE VIVANTE



Chers parents, je vous remercie d'encourager vos enfants à venir préparer la crèche vivante à la paroisse; de leur permettre de célébrer Noël en famille.

J'ai également besoin de deux mamans pour m'aider svp.

Veuillez vous annoncer au curé, au 078 619 17 73 ou paroisse.priilly@cath-vd.ch

Les jours de répétition

Vendredi 13 décembre de 16h00 à 17h30
à l'église du Bon Pasteur.

Samedi 14 décembre de 16h00 à 17h30,
à l'église du Bon Pasteur.

Le mardi 24 décembre
Rendez-vous à 15h00 à l'église.
La messe de Noël avec la crèche vivante est à 17h30.
Abbé Joseph

Messes de Noël et Nouvel an

Le mardi 24 décembre au Bon Pasteur

- 17h30 Messe des familles avec crèche vivante
- MINUIT Messe animée par les chorales paroissiales au Bon Pasteur.

Le mercredi 25 décembre au Bon Pasteur
10h00 Messe

Jour de l'An (Mercredi)
10h00 Messe au Bon Pasteur



Le chœur mixte *La Source enChantée*
en collaboration avec la *Jeunesse* le samedi soir,
vous propose pour 2020 son traditionnel



Samedi 11 et dimanche 12 janvier

→ samedi dès 20h, ouverture des portes à 19h00
→ dimanche dès 14h, ouverture des portes à 13h00

Salle Prazqueron, avec "ARTHUR"
Romanel-sur-Lausanne

27 tours pour Fr. 15.-

Fr. 10.- pour 18 tours après 1^{ère} pause

Fr. 5.- pour 9 tours après 2^{ème} pause

2 super-royales + mini-Bingo

SUPERS LOTS à gagner! corbeilles – produits du terroir...

LOTO FRIBOURGEOIS

Organisé par la Société de Gymnastique de Romanel

Le dimanche 2 février 2020

Salle de Prazqueron

Dès 14h00

(ouverture des portes à 13h00)

Avec contrôle ARTHUR

Bons d'achats, Paniers garnis, etc.

Chf 15.- pour 27 tours

CHF 10.- pour 18 tours après la 1ère pause

CHF 5.- pour 9 tours après la 2ème pause

2 Super Royales (hors abonnement)

Multimédia, électroménager, etc.

Et Mini Bingo



Souper de soutien

Société de gymnastique
de Romanel



2 mai 2020

Salle Polyvalente de Prazqueron
Ouverture des portes à 19h00



Menu

Salades

...

Fondue bressane à discrétion avec son riz et ses sauces

...

Dessert

	Enfants 0 à 5 ans	Gratuit
Prix	6 à 14 ans	fr. 20.-
	Adultes	fr. 38.-

Inscriptions au repas
(jusqu'au 24 avril 2020)

gym.romanel1032@gmail.com

ou au
079/681'44'59

Romanel **INFO**

**Vous êtes intéressé-e par la vie
de notre village ?**

Le comité de rédaction du Romanel Info
**recherche un-e habitant-e
de notre village motivé-e**
par la recherche et la conception d'articles.

Pour plus d'informations, contacter M. Luigi Mancini :
luigi.mancini@bluewin.ch

Impressum

Prochaine parution

1^{er} mars

Délai rédactionnel

1^{er} février

Parution

4 numéros par an en mars, juin,
à la rentrée scolaire d'août et en
décembre.

Rédaction

Vos propositions d'articles
ou d'annonces sont à adresser
au Greffe municipal à l'adresse :
romanelinfo@romanel-sur-lausanne.ch

Comité de rédaction

M^{me} Claudia Perrin
M^{me} Nicole Pralong
M. Luigi Mancini
Participation du GSL

Maquette et mise en page

M^{me} Sophie Sgroi (-Donnet)
IRG Sàrl

Impression

IRG Sàrl
Le Mont-sur-Lausanne

Annonces publicitaires

Deux variantes de formats sont
disponibles ainsi que la possibilité
d'avoir une annonce en noir et
blanc ou en couleurs.
Voir ci-dessous :

Noir et blanc

A1 (56 x 40mm) Fr. 400.-
B1 (56 x 83mm) Fr. 600.-

Quadrichromie

A2 (56 x 40mm) Fr. 600.-
B2 (56 x 83mm) Fr. 1000.-

Parution isolée (en couleurs)

A3 (56 x 40mm) Fr. 200.-
B3 (56 x 83mm) Fr. 350.-

Annnonce express

Gratuit (réservée aux habitants
de Romanel)