



# Romanel **INFO**

Numéro n°119

Bulletin d'information de la Commune de Romanel-sur-Lausanne

juin 2020

## Opération « 1 Tulipe pour la vie »

Suite aux démarches entreprises par le Service des Travaux, la Commune de Romanel-sur-Lausanne a participé à la campagne « 1 Tulipe pour la vie » en soutien aux femmes atteintes du cancer du sein.

Cette opération a été initiée par l'Association L'aiMant Rose (<https://laimantrose.ch/>).

Dans ce but, en octobre 2019, 3'800 bulbes ont été plantés dans trois massifs de la Commune, à proximité du Collège des Esserpys, dans le parc de Prazqueron et à la boucle du Pont de Félezin, avec comme ratio une tulipe rose pour sept tulipes blanches, ce qui représente une femme sur huit atteinte par cette maladie.

Parcs, massifs et plates-bandes des villes et villages ayant adhéré à cette opération ont vibré de tulipes roses et blanches en avril.

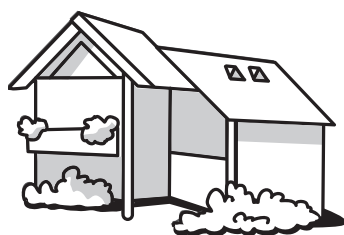
Les images ci-dessous vous donnent un aperçu des magnifiques réalisations des collaborateurs du Service des Travaux, qui ont été aidés et soutenus, à cette occasion, par la Municipalité, leurs collègues et même quelques citoyens et citoyennes qui ont également mis la main à la pâte.





## Sommaire

Communications officielles de la Municipalité	2
Passeport vacances 2020 annulé	5
Incivilités sur le territoire communal	6
Écho du Conseil communal	9
Dans nos familles	10
Liste des manifestations	11
Structures d'accueil collectif de jour des enfants	12
Accueil familial de jour	13
Chronique de la Paroisse	14
Coup de cœur de la Bibliothèque	15
Recette d'ici et d'ailleurs	16
Informations de nos Sociétés locales	17



## Communications officielles de la Municipalité



### Informations importantes en cas de canicule



En cas de déclenchement du plan canicule entre le 1<sup>er</sup> juin et le 31 août 2020, les personnes de 75 ans et plus souhaitant pouvoir bénéficier d'un suivi spécifique par nos services communaux peuvent prendre contact avec le Greffe municipal au 021 641 28 00 ou par e-mail à : [greffe@romanel-sur-lausanne.ch](mailto:greffe@romanel-sur-lausanne.ch)

Pour en savoir plus sur la canicule : [www.vd.ch/canicule](http://www.vd.ch/canicule)

### 3 règles d'or à suivre lors des grandes chaleurs

#### 1. SE REPOSER



#### 2. LAISSER LA CHALEUR DEHORS – SE RAFRAÎCHIR



#### 3. BOIRE BEAUCOUP MANGER LÉGER



### Coronavirus

La Municipalité vous rappelle les mesures de protection à respecter pendant cette période de pandémie, soit :

- bonne hygiène personnelle, se laver régulièrement les mains à l'eau et au savon (pendant 20 minutes au moins) ou avec un désinfectant pour les mains,
- tousser ou éternuer dans le pli du bras,
- jeter les mouchoirs usagés dans une poubelle fermée,
- éviter les poignées de main,
- toujours téléphoner avant d'aller chez le médecin ou aux urgences
- pour les personnes malades et/ou fragiles, il est conseillé d'éviter les lieux publics et les grands rassemblements,
- éviter tout contact avec des personnes présentant des symptômes respiratoires (toux, éternuements) revenant de zones à risque.

Des informations à jour peuvent être consultées sur le site Internet de l'Office Fédéral de la Santé Publique.

En matière de gestion des déchets, nous vous recommandons de :

- mettre les masques, mouchoirs, articles hygiéniques et serviettes en papier utilisés dans des petits sacs en plastique immédiatement après utilisation,
- jeter ces petits sacs fermés avec un nœud sans être compactés dans une poubelle dotée d'un couvercle, elle-même équipée d'un sac poubelle officiel de la commune,
- fermer les sacs poubelles et les jeter avec les ordures ménagères (comme à l'accoutumée),
- renoncer au tri usuel du PET, de l'alu, du papier, et autre si des personnes malades ou en quarantaine se trouvent dans votre ménage. Ces déchets doivent être éliminés avec les ordures ménagères afin d'éviter toute



transmission du virus par ce biais. Il en va de même pour les déchets verts et le compost, qui doivent eux aussi être jetés avec les ordures ménagères,

- se rendre à la déchetterie uniquement en cas de stricte nécessité,
- entreposer à la maison les déchets non périssables ou propres,
- ne pas incinérer les déchets dans le jardin ou dans une cheminée, et ce malgré la situation actuelle.

De plus, la Municipalité vous informe que toutes les manifestations sont annulées jusqu'à nouvel avis.

### Cartes d'identité

**Pensez à vos documents de voyage.** Nous rappelons que l'établissement des **cartes d'identité** plastifiées nécessite un certain délai de fabrication. Les demandes doivent donc être faites au Contrôle des Habitants; le délai d'attente est d'environ **3 semaines**.

**Photos:** dans le dessein d'obtenir des reproductions irréprochables, seules des photographies de bonne qualité seront acceptées lors des demandes d'établissement et il est impératif que ces dernières soient faites avec la bouche fermée, sans sourire, un arrière-plan légèrement foncé et neutre, sans le reflet des lunettes, sans couvre-chefs, pipes ou objet quelconque dans la bouche, main contre le visage ou autre personne sur l'image.

Pour tous renseignements complémentaires, un tableau d'exemples de photographies peut être consulté au bureau du Contrôle des Habitants.

### Respect de la tranquillité publique

**Nous rappelons qu'il est interdit aux enfants en âge de scolarité obligatoire, et n'ayant pas 16 ans dans l'année, de sortir le soir après 22h00, non accompagnés d'un adulte responsable.**

### Tondeuses et autres travaux bruyants

Nous attirons votre attention sur le respect des horaires d'utilisation de ce type de machines, soit: du lundi au

vendredi, jusqu'à 20h00, et le samedi, jusqu'à 18h00 (interdit le dimanche et les jours fériés, qui sont jours de repos public).

**Les longues soirées d'été sont de retour** et avec elles, le bonheur de vivre en plein air, jusqu'à la tombée de la nuit et même au-delà.

Cependant, pour celles et ceux qui n'ont pas la chance d'être en vacances et endurent la sonnerie matinale du réveil, les heures de sommeil sont précieuses.

**C'est pourquoi nous vous rappelons qu'il est interdit de troubler la tranquillité et le repos des personnes entre 20h00 et 07h00, ainsi que la tranquillité publique entre 22h00 et 07h00.** D'autre part, la Municipalité vous demande instamment que, par respect pour vos voisins, **les travaux bruyants de jardinage et bricolage soient évités durant les heures conventionnelles des repas.**

### Grillades sur les balcons

Afin de respecter le règlement de vos immeubles, nous vous rappelons que les balcons des immeubles locatifs ne sont pas l'endroit idéal pour le barbecue. De fait, à pareille époque, plusieurs plaintes nous parviennent de locataires incommodés par les odeurs et fumées qui émanent de grills et se propagent à l'intérieur des appartements. Dès lors, ayez une pensée pour vos proches voisins et renoncez à cette pratique, qui n'est par ailleurs pas exempte de danger d'incendie. De plus, nous vous rappelons l'article 53 du Règlement de police de la Commune de Romanel-sur-Lausanne qui stipule, entre autres: que le voisinage ne doit pas être incommodé par la propagation des fumées et mauvaises odeurs.

### Tailler haies et buissons

Il est rappelé qu'en bordure des routes et des chemins publics, les haies doivent être émondées et les arbres élagués selon les normes ci-après :

#### Emondage des haies

a) à la limite de la propriété

b) à une hauteur maximale de 60 cm. lorsque la visibilité doit être maintenue et de 2 m. dans les autres cas.

#### Elagage des arbres

a) au bord des chaussées: à 5 m. de hauteur et 1 m. de l'extérieur

b) au bord des trottoirs: à 2.50 m. de hauteur et à la limite de la propriété.

Les personnes concernées sont invitées à faire ces travaux pour le **31 juillet 2020**.

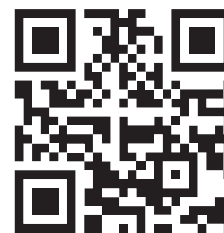
Il est à relever que les dispositions de la Loi sur les routes à ce sujet sont applicables toute l'année.

### Cartes journalières CFF

La période estivale approchant à grands pas et, avec elle, les nombreuses escapades à faire pour parcourir de long en large notre beau pays, nous vous rappelons que des cartes journalières CFF, qui permettent de voyager librement sur le réseau des CFF, ainsi que sur ceux de nombreux chemins de fer privés, sont à disposition de nos habitants et peuvent être achetées au guichet de la Bourse communale (Maison de Commune, rez-de-chaussée gauche), pour le prix modique de **fr. 45.-** par jour et par personne.

### MEMODéchets

Nous vous rappelons l'existence de l'application mobile MEMODéchets téléchargeable sur l'App Store et Google Play. Cette application permet à chaque citoyen d'obtenir des informations utiles et pratiques quant à l'élimination de ses ordures ménagères, les jours de ramassage et les horaires d'ouverture de la déchetterie.



La Municipalité de Romanel-sur-Lausanne vous souhaite un excellent été!



Département de la  
sécurité et de  
l'environnement

## Notice d'information aux propriétaires de villas, immeubles et jardins

Chaque année à l'approche de la période estivale, des entreprises itinérantes effectuent du porte-à-porte pour proposer divers travaux d'entretien aux propriétaires. Il s'agit notamment de

### **Démoussage des toits**

### **Désherbage des terrasses, places pavées et chemins**

On constate alors fréquemment les infractions suivantes :

- Les produits chimiques le plus souvent utilisés (Eau de Javel mélangée à de la soude caustique par exemple) ne sont pas autorisés pour ce type d'usage.
- Les personnes qui proposent leurs services ne sont pas au bénéfice d'un permis pour l'utilisation professionnelle de produits phytosanitaires. De plus, elles ne savent pas que l'utilisation de produits phytosanitaires (désherbants) pour l'entretien des toits, terrasses, places pavées, chemins (etc.) est interdite par la législation suisse.
- Enfin, les prescriptions élémentaires telles que la récupération des eaux de lavage, leur traitement et leur élimination dans les règles de l'art ne sont pas respectées.

**Dans ces conditions,  
ces travaux sont  
tout à fait illégaux.  
Ils sont régulièrement  
la cause d'importantes  
atteintes à l'environnement  
et génèrent de graves  
pollutions dans nos  
cours d'eau.**



***Par conséquent, tout propriétaire sollicité est prié de refuser ce genre de proposition. Dans le cas contraire, il sera également tenu pour responsable, en tant que commanditaire des travaux.***

Toute information à ce sujet peut être communiquée à la Police cantonale vaudoise au **021 644 44 44** ou via le **117** s'il s'agit d'une pollution avérée ou imminente.

Dans la mesure du possible, il est recommandé de procéder à un **nettoyage mécanique à l'eau** sans adjonction de produit chimique ou de s'adresser à l'inspection des produits chimiques pour tout renseignement technique souhaité.



## Passeport vacances 2020

**Sous réserve des directives fédérales et cantonales en la matière, nous vous rappelons que la vente des passeports aura lieu au guichet du Greffe municipal: les après-midi des mercredis 3 et 10 juin 2020.**

**Le Passeport Traditionnel (avec activités) est destiné: aux enfants dès 9 ans révolus et jusqu'à 15 ans (il est impératif que les enfants aient 9 ans au début de la session choisie).**

**Son prix (sous réserve de modifications): fr. 45.- par enfant et fr. 40.- dès le 2<sup>e</sup> enfant et suivants d'une même famille.**

**Passeport Farniente (seulement offre de base): pour les enfants dès 13 ans révolus (nés dès le 06.07.2007 ou le 10.08.2007) jusqu'à 15 ans (fin de scolarité obligatoire).**

**ANNULÉ**

**Par décision du 13 mai 2020  
de l'Association du Passeport  
Vacances de la Région  
Lausannoise**



**Son prix (sous réserve de modifications): fr. 25.- par enfant (sans réduction « famille »).**

Les enfants sont invités à s'inscrire préalablement au moyen du bulletin ci-dessous, à retourner au Greffe municipal, chemin du Village 24.

## Passeport Vacances 2020

### Bulletin d'inscription

(mettre une croix dans les cases correspondantes)

### Passeport Traditionnel

du lundi 6 au dimanche 19 juillet 2020

du lundi 10 au dimanche 23 août 2020

**Prix (sous réserve de modifications) Fr. 45.-**

et **fr. 40.-** dès le 2<sup>e</sup> enfant et suivants d'une même famille.

### Passeport Farniente

du lundi 6 au dimanche 19 juillet 2020

du lundi 10 au dimanche 23 août 2020

**Prix (sous réserve de modifications) Fr. 25.-**

Nom \_\_\_\_\_ Prénom \_\_\_\_\_

Date de naissance \_\_\_\_\_ Période  juillet  août

Adresse (rue et N°) \_\_\_\_\_

E-mail \_\_\_\_\_

Tél \_\_\_\_\_

*D'autres bulletins sont disponibles au Greffe municipal*



## Incivilités sur le territoire communal

La nuit du 8 avril 2020, aux environs de 03h15, le Service de Défense Incendie et Secours La Mère est intervenu sur notre territoire communal, au chemin des Esserpys, suite à un incendie volontaire de l'Écopoint bordant la forêt. Les flammes, qui s'étaient propagées sur une grande partie de la zone, ont été maîtrisées en moins de 45 minutes.

Le lendemain, nos services communaux n'ont pu que constater que, sous

la forte chaleur, la totalité des containers en plastique a été détruite, tout comme les plexiglas qui surplombaient l'arrière de ce lieu de dépôt. Les encadrements en bois ont aussi fortement souffert du brasier.

A la suite de cet acte criminel fort déplaisant, la Municipalité est en pleine réflexion sur le devenir de cette déchetterie de quartier qui, par sa situation géographique, permet à des

personnes malintentionnées d'agir de manière délictueuse.





Dès lors, **les citoyens concernés sont invités à déposer leurs ordures ménagères à l'Ecopoint communal situé au chemin des Golliettes (à droite du point de dépôt déjà existant)**, qui a été adapté provisoirement à cet effet.



La période de pandémie du Coronavirus n'étant pas évidente pour tout le monde, nous vous demandons de bien vouloir vous adapter à la situation et de respecter le personnel communal chargé de tâches ingrates, qui s'efforce sans relâche de tout mettre en œuvre pour votre confort. Malheureusement, le 19 avril dernier, l'Ecopoint du chemin des Golliettes a été rempli à saturation. **Ceci est inadmissible**, même si la plus grande partie des administrés dépose consciencieusement ses déchets. Nous vous rappelons qu'il est de votre devoir, en tant que citoyens, de faire preuve d'un minimum de bon sens en ne surchargeant pas les points de collecte, qui ne sont pas des décharges publiques. Nous tenons à vous rappeler que ce genre de comportement irrespectueux

pourrait induire à l'augmentation de la taxe déchets annuelle, ce qui serait fort désagréable pour tout un chacun.





Au chapitre des actes malveillants, l'Autorité communale déplore également :

qu'une vitre de la cabane à livres située entre l'Auberge communale et la pharmacie, inaugurée le 11 décembre 2019, a été explosée, la nuit précédant celle de Noël, au moyen de cailloux pris sur les voies du LEB,



qu'entre mars et avril 2020, des vitrages ont également été vandalisés au Four banal, sis au chemin du Village 9, dans les locaux de l'Ecole de Musique.



que dix vitrages de fenêtres ont été brisés par des jets de pierres sur le bâtiment sis au chemin de la Source 4, propriété de la Commune de Romanel-sur-Lausanne, entre les mois de février et mars 2020,



La Municipalité ne peut que regretter la lâcheté de certaines personnes et mettra tout en œuvre afin de satisfaire à la demande des citoyens, ceci dans le cadre de ses compétences. **Elle tient également à remercier toutes les personnes qui sont intervenues afin de sécuriser et remettre en état les différents lieux incriminés.**





## Écho du Conseil communal

### Séance du 5 mars 2020

La 20<sup>e</sup> séance de la législature a eu lieu le 5 mars 2020.

En ouverture, les membres du Conseil ont fait une minute de silence pour honorer la mémoire de Madame Laurence Donnet, ancienne Conseillère communale et épouse de M. Gérald Donnet, employé communal, décédée le 28 janvier.

Quatre préavis étaient à l'ordre du jour de cette soirée.

Le Préavis Municipal 39/2020 concernait la demande d'un crédit de construction pour la déviation des Eaux Usées et le raccordement des Eaux Claires au bassin de rétention, secteur de Sous-Lavaux.

Ce préavis a été accepté à une très large majorité pour un montant de Fr. 1'850'000.-.

Le Préavis 40/2020 intitulé «Crédit d'étude - Pour une stratégie de modération du trafic motorisé sur l'ensemble du territoire communal» a été accepté à une large majorité après lecture des rapports de la Commission d'Urbanisme et de la Commission des Finances. Il s'agissait d'accorder un crédit d'étude de Fr. 40'000.-.

Le Préavis Municipal 41/2020 traitait du Règlement sur les procédés de réclame. Dans son rapport, la Commission technique a proposé trois amendements. Après une longue discussion, les membres du Conseil ont voté. Le préavis amendé a été accepté à une large majorité.

La soirée s'est poursuivie avec l'étude du Préavis Municipal 42/2020. Il s'agissait d'une demande de crédit complémentaire de Fr. 160'000.- concernant l'installation de quatre modules externes provisoires au Collège de Prazqueron pour accueillir quatre classes.

La Commission des Finances a lu son rapport qui proposait d'accepter le préavis. Cette demande de crédit a suscité un long débat au sein du Conseil qui a finalement passé au vote et accepté le préavis.

Quelques points, traités dans les Divers, ont conduit à la clôture de cette séance qui a été levée à 23h06.

*Marlyse Ruedi-Bovey  
Présidente du Conseil communal*



## Dans nos familles

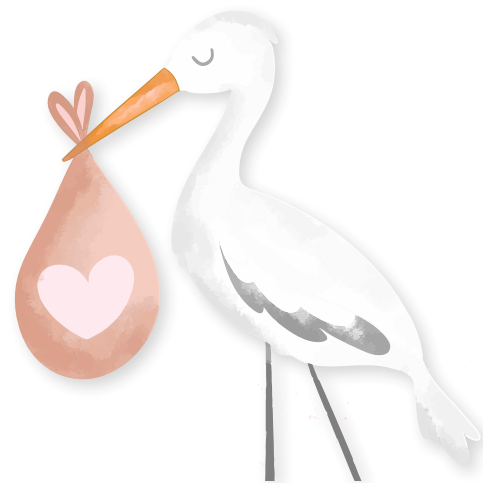
### Naissances

**Junod** Théo  
8 février 2020

**Mulaku** Luan  
12 février 2020

**Correvon** Ilyanna  
3 mars 2020

**dos Santos Ramos** Gabriel  
5 avril 2020



.....

**Bienvenue à ces bébés  
et meilleurs vœux  
aux heureux parents!**

### Décès

**Bignens** Lucy  
16 février 2020

**Vassaux** Charlotte  
3 mars 2020

**Furrer** Olga  
1<sup>er</sup> avril 2020

**Giorgis** Pierre  
2 avril 2020

**Pfister** Jean Charles  
14 avril 2020

**Chapuis** Alfred  
20 avril 2020

.....

**Nos sincères condoléances  
à leurs Familles**





## Liste des manifestations

### Juin 2020

#### 3 juin

Chœur mixte «La Source enChantée»  
Assemblée générale  
Salle polyvalente de Prazqueron  
20h00

**REPORTÉE**

#### 5 juin

Société de Jeunesse  
Tournoi de Volleyball  
Le Marais – 11h00

**ANNULÉ**

#### 6 juin

Société de Jeunesse  
Tournoi de Volleyball  
Parc de Prazqueron – 11h00

**ANNULÉ**

#### 6 juin

Groupe folklorique  
«Saudades de Portugal»  
Festival folklorique  
Salle polyvalente de Prazqueron  
18h00

**ANNULÉ**

#### 12 juin

Cours de Danse Romanel  
Maison de Commune

**ANNULÉE**

#### 27 juin

FC Romanel  
Les Buyas en fête  
Selon programme

**ANNULÉ**

### Août 2020

#### 22 août

Club Cynologique Chailly Lausanne  
Concours Agility  
Terrains de Prazqueron – dès 07h00

#### 26 août

Chœur mixte «La Source enChantée»  
Reprise des répétitions  
Salle polyvalente de Prazqueron  
20h00 à 22h00

### Septembre 2020

#### 4 septembre

Fil d'Argent des Aînés  
Salle polyvalente de Prazqueron  
12h00

**ANNULÉ**

#### 8, 9 et 10 septembre

Troc-vente d'automne  
Salle polyvalente de Prazqueron  
dès 15h00

### 12 septembre

SDIS La Mèbre – 10<sup>e</sup> anniversaire  
Salle polyvalente de Prazqueron  
A définir

### Octobre 2020

#### 3 octobre

Fondation de Vernand  
Fête portugaise  
Salle polyvalente de Prazqueron  
17h00

#### 17 octobre

Groupe folklorique  
«Saudades de Portugal»  
Anniversaire du Groupe  
Salle polyvalente de Prazqueron  
18h00

#### 24 octobre

Romanel Libre  
Vide-greniers et vide-dressing  
Salle polyvalente de Prazqueron  
08h00

#### 27 octobre

Romanel-Logis – Assemblée générale  
La Villageoise – 20h15

### Novembre 2020

#### 1<sup>er</sup> novembre

Paroisse protestante  
Culte – Temple – 10h00

#### 1<sup>er</sup> novembre

Paroisse protestante  
Repas d'automne - Raclette  
Salle polyvalente de Prazqueron  
11h30

#### 8 novembre

Tir Sportif La Mèbre – Loto fribourgeois  
Salle polyvalente de Prazqueron – 14h00

#### 13 novembre

FC Romanel  
Repas de soutien des Juniors  
Salle polyvalente de Prazqueron  
17h00

#### 21 novembre

Association Ici & Ailleurs  
Repas de soutien  
Salle polyvalente de Prazqueron  
19h00

### 29 novembre

Paroisse protestante  
Culte – Temple – 09h15

### 29 novembre

Paroisse protestante  
Assemblée de Paroisse d'automne  
10h00

### Décembre 2020

#### 4 au 6 décembre

Marché de Noël  
Salle polyvalente de Prazqueron  
Horaire à définir

#### 11 décembre

Abbaye des Villageois  
Match aux cartes  
Salle polyvalente de Prazqueron – 18h30

#### 12 décembre

Les Pèdes  
Vente de sapins de Noël  
Prazqueron – 10h00-12h00

### Janvier 2021

#### 9 janvier

Société de Jeunesse  
Souper de soutien  
Salle polyvalente de Prazqueron  
19h00

#### 23 janvier

Chœur mixte «La Source enChantée»  
+ Société de Jeunesse - Loto  
Salle polyvalente de Prazqueron  
dès 20h00

#### 24 janvier

Chœur mixte «La Source enChantée»  
Loto – Salle polyvalente de Prazqueron  
dès 14h00

### Mars 2021

#### 20 mars

Chœur mixte «La Source enChantée»  
Concert annuel  
Salle polyvalente de Prazqueron – 19h00

### Mai 2021

#### 2 mai

Paroisse protestante  
Journée de rencontre et d'offrande  
Salle polyvalente de Prazqueron  
11h30



## Structures d'accueil collectif de jour des enfants

### Garderie «Les P'tits Bonshommes»

La Garderie «Les P'tits Bonshommes» est la garderie communale de Romanel-sur-Lausanne. Elle accueille les enfants dès 30 mois jusqu'à l'âge de l'entrée à l'école. La garderie fait partie du réseau AJENOL ([www.ajenol.ch](http://www.ajenol.ch)).

#### Organisation

La garderie est ouverte du lundi au vendredi de 07h00 à 18h30 et accueille au maximum 20 enfants par jour, que ce soit durant le temps de travail des parents ou pour la socialisation des enfants. Cette structure est en principe fermée 5 semaines par année (1 semaine à Pâques, 3 semaines en été, et 1 à 2 semaines à Noël). Il est possible d'inscrire les enfants à temps partiel, mais au minimum deux fois dans la semaine, ceci pour des raisons de sécurité affective.

Les inscriptions se font via la liste d'attente du réseau AJENOL ([www.ajenol.ch](http://www.ajenol.ch)) en complétant le formulaire ad hoc. Il y a ensuite lieu de contacter la direction de la garderie afin de convenir d'un rendez-vous.

#### L'équipe éducative

L'équipe éducative est composée d'une directrice, de deux éducatrices ES, d'un assistant socio-éducatif, d'une auxiliaire, d'une apprentie et d'un stagiaire.

#### Ce que nous offrons

Une équipe de professionnel-le-s qui assure l'accompagnement pédagogique des enfants en veillant à leur bien-être, à leur santé et à leur sécurité physique et affective. L'équipe vise à offrir un milieu de vie stimulant et favorisant l'épanouissement et le développement des enfants, tout en les amenant progressivement à s'adapter à la vie en collectivité afin de faciliter l'intégration ultérieure dans la vie scolaire.

**Pour tout renseignement,** veuillez contacter la directrice, M<sup>me</sup> Sandra Ghiggia-Demelais par téléphone au 021 646 99 34 ou par mail à [garderie@romanel-sur-lausanne.ch](mailto:garderie@romanel-sur-lausanne.ch)

Adresse:

Garderie Les P'tits Bonshommes,  
Ch. du Taulard 22  
1032 Romanel-sur-lausanne  
(Centre de Vie Infantile du Collège des Esserpys).

### UAPE «Les Explorateurs»

#### (Unité d'Accueil Pour Ecoliers)

L'UAPE «Les Explorateurs» est une Unité d'Accueil collectif de jour pour écoliers de 1P à 6P. C'est une structure communale qui fait partie du réseau AJENOL ([www.ajenol.ch](http://www.ajenol.ch)).

#### Organisation

L'UAPE est ouverte du lundi au vendredi de 07h00 à 18h30 et accueille au maximum 24 enfants par jour âgés de 4 à 10 ans (1P à 6P). Elle est fermée en principe 5 semaines par année (1 semaine à Pâques, 3 semaines en été, et 1 à 2 semaines à Noël). Il est possible d'inscrire les enfants à temps partiel. L'UAPE est ouverte certaines semaines des vacances scolaires et les enfants sont pris en charge sur inscription préalable environ trois semaines avant le début des vacances.

Les inscriptions se font via la liste d'attente du réseau AJENOL ([www.ajenol.ch](http://www.ajenol.ch)) en complétant le formulaire ad hoc. Il y a ensuite lieu de contacter la direction de l'UAPE afin de convenir d'un rendez-vous.

#### L'équipe éducative

L'équipe éducative est composée d'une directrice, d'une responsable, d'un éducateur ES, de deux assistantes socio-éducatives, d'une auxiliaire, d'une apprentie et d'un stagiaire.

#### Ce que nous offrons

Une équipe de professionnel-le-s accompagne les enfants de 4 à 10 ans (de 1P à 6P) hors temps scolaire, permettant ainsi aux parents de concilier leur vie familiale et professionnelle. L'équipe éducative assure les trajets entre l'UAPE et les différents collèges de Romanel-sur-Lausanne. Durant les moments d'accueil à l'UAPE, diverses activités sont proposées aux enfants, il y en a des plus ou moins amusantes (faire les devoirs, se déguiser,...), plus ou moins calmes (lire, dessiner, faire la sieste, jouer dehors ou en salle de gym,...) ou plus ou moins «dangereuses» (faire de la peinture au «lancer de pinceau», partir à la chasse au trésor,...).

**Pour tout renseignement,** veuillez contacter la directrice, M<sup>me</sup> Sandra Ghiggia-Demelais par téléphone au 021 641 28 06 ou par mail à

[uape@romanel-sur-lausanne.ch](mailto:uape@romanel-sur-lausanne.ch)

Adresse: UAPE Les Explorateurs,  
Ch. du Taulard 22,  
1032 Romanel-sur-lausanne  
(Centre de Vie Infantile du Collège des Esserpys).

### Réfectoire scolaire «Romidi»

Le réfectoire scolaire est situé dans le Collège du Rosset. Il est placé sous la direction de M<sup>me</sup> Sandra Ghiggia-Demelais.

#### Organisation

Le réfectoire scolaire, qui accueille les écoliers de 4 à 10 ans, est ouvert les lundis, mardis, jeudis et vendredis de 11 h 45 à 14 h 00. Il est fermé durant les vacances scolaires.

Les inscriptions se font via le Greffe municipal. Le prix forfaitaire journalier par enfant, qui comprend le repas et l'accueil, s'élève à Fr. 15.–.

Les annulations doivent être signalées le plus rapidement possible au Greffe municipal, mais au plus tard jusqu'à 08 h 30 le jour même, faute de quoi les prestations seront facturées.

Les enfants peuvent être inscrits au réfectoire scolaire de façon irrégulière.

**NOUVEAU:** Pour les enfants fréquentant le réfectoire, il est possible de les inscrire à l'UAPE durant les vacances scolaires. Il y a lieu pour cela de prendre contact avec la directrice, M<sup>me</sup> Sandra Ghiggia-Demelais.

#### L'équipe encadrante

L'équipe encadrante est composée d'une assistante socio-éducative, d'une auxiliaire et d'une stagiaire.

#### Ce que nous offrons

Une équipe de professionnel-le-s qui encadre les enfants lors des pauses de midi, mettant en œuvre des trésors d'ingéniosité et de créativité afin de leur offrir un moment de détente et de plaisir en tenant compte de leurs besoins.

**Pour tout renseignement,** veuillez contacter la directrice, M<sup>me</sup> Sandra Ghiggia-Demelais au 021 641 28 06 ou par mail à [uape@romanel-sur-lausanne.ch](mailto:uape@romanel-sur-lausanne.ch) ou le Greffe municipal, au 021 641 28 00 ou par mail à [greffe@romanel-sur-lausanne.ch](mailto:greffe@romanel-sur-lausanne.ch).



## APEMS

### (Accueil Pour Ecoliers en Milieu Scolaire) «Les Aventuriers»

L'APEMS «Les Aventuriers» est une structure d'accueil collectif de jour pour écoliers de 3P à 6P. C'est une structure communale qui fait partie du réseau AJENOL ([www.ajenol.ch](http://www.ajenol.ch)).

### Organisation

L'APEMS est ouverte les lundis, mardis, jeudis et vendredis de 11h45 à 18h30 et accueille au maximum 15 enfants par jour âgés de 6 à 10 ans (3P à 6P). Elle est fermée les mercredis et durant les vacances scolaires. Durant les fermetures de l'APEMS (déjeuners, mercredis, vacances scolaires), les enfants sont accueillis à l'UAPE.

Les inscriptions se font via la liste d'attente du réseau AJENOL ([www.ajenol.ch](http://www.ajenol.ch)) en complétant le formulaire ad hoc. Il y a lieu ensuite de contacter la direction afin de convenir d'un rendez-vous.

### L'équipe éducative

L'équipe éducative est composée d'une directrice, d'une assistante socio-éducative, et d'une stagiaire.

### Ce que nous offrons

Une équipe de professionnel-le-s accompagne les enfants de 6 à 10 ans (de 3P à 6P) hors temps scolaire, permettant ainsi aux parents de concilier leur vie familiale et professionnelle.

Durant les moments d'accueil à l'APEMS, diverses activités sont proposées aux enfants, il y en a des plus ou moins amusantes (faire les devoirs, se déguiser, ...), plus ou moins calmes (lire, dessiner, faire la sieste, jouer dehors ou en salle de gym, ...) ou plus ou moins «dangereuses» (faire de la peinture au «lancer de pinceau», partir à la chasse au trésor, ...).

**Pour tout renseignement,** veuillez contacter la directrice, M<sup>me</sup> Sandra Ghiggia-Demelais par téléphone au 021 641 28 06 ou par mail à [uape@romanel-sur-lausanne.ch](mailto:uape@romanel-sur-lausanne.ch).

### Adresse

APEMS «Les Aventuriers»,  
Ch. des Tilleuls 8,  
1032 Romanel-sur-Lausanne  
(Collège du Rosset)

## Structures d'accueil collectif de jour des enfants

### Accueil en milieu familial

#### Accueil familial de jour de Romanel-sur-Lausanne

Membre du réseau AJENOL – [www.ajenol.ch](http://www.ajenol.ch)

#### Nous accueillons des enfants de 4 mois à 12 ans

Vous désirez placer votre enfant chez une accueillante en milieu familial (AMF) ?

Les AMF proposent une solution de garde souple et individualisée, en petit groupe, dans une ambiance et un rythme familiaux. Elles sont agréées et bénéficient d'une formation continue et d'un suivi par la coordinatrice.

#### Vous souhaitez devenir accueillante en milieu familial agréée ?

Vous bénéficiez d'une formation de base et de cours de formation continue qui vous permettent d'échanger avec les autres accueillantes. Vous travaillez à domicile et fixez vos horaires. Le fait d'être agréée vous garantit le contrôle et le soutien de la Coordinatrice, ainsi que l'affiliation aux assurances sociales.

#### Pour tout renseignement, veuillez contacter la Coordinatrice

Madame Gabrielle Lerjen

Téléphone: 079 233 73 10 – [coord.amf@cheseaux.ch](mailto:coord.amf@cheseaux.ch)



### Gabrielle Lerjen Coordinatrice

Pour la structure d'accueil familial de jour concernant les Communes de: Cheseaux-Bournens-Boussens-Sullens-Romanel du réseau AJENOL - [www.ajenol.ch](http://www.ajenol.ch)

#### Adresse postale:

Administration communale  
de Cheseaux  
Rte de Lausanne 2  
Case postale 67  
1033 Cheseaux-sur-Lausanne  
Natel 079 233 73 10

#### Horaires:

Lundi: de 09h00 à 12h00  
et de 14h00 à 16h00  
Mardi: de 09h00 à 12h00  
et de 14h00 à 16h00  
Mercredi: fermé  
Jeudi: de 09h00 à 12h00  
et de 14h00 à 16h00  
Vendredi: fermé  
@-mail: [coord.amf@cheseaux.ch](mailto:coord.amf@cheseaux.ch)



# Chronique de la Paroisse Cheseaux-Romanel-Vernand

## Rendez-vous annulé

### Fil d'Argent

Les activités de l'été ont été annulées au vu des circonstances.

## Dans nos familles

### Services funèbres

Ont été accompagnées dans la douleur du deuil et l'espérance de la résurrection, les familles de :

M<sup>me</sup> Charlotte Vassaux, de Romanel, le 11 mars à la Chapelle de Montoie

M. Pierre Giorgis, de Romanel, le 6 avril au Temple de Cheseaux.

## Cultes

**Sous réserve d'une reprise des cultes possible; veuillez consulter le site web de la paroisse: <https://cheseauxromanel.eerv.ch>**

### Dimanche 7 juin

10h30, Cheseaux, M. Burnat-Chauvy, Cène

### Dimanche 14 juin

10h00, Romanel, C. Dietiker, Cène, culte unique pour les paroisses de Cheseaux – Romanel et du Haut-Talent

### Dimanche 21 juin

9h15, Cheseaux, A. Martin

### Dimanche 28 juillet

10h30, Romanel, M. Burnat-Chauvy

### Dimanche 5 juillet

10h30, Froideville, C. Dietiker, Cène, culte unique pour les paroisses de Cheseaux – Romanel et du Haut-Talent

### Dimanche 12 juillet

9h15, Cheseaux, M. Burnat-Chauvy

### Dimanche 19 juillet

10h00, Romanel, C. Hofer, Cène, culte unique pour les paroisses de Cheseaux – Romanel et du Haut-Talent

### Dimanche 26 juillet

10h30, Cheseaux, Cène

### Dimanche 2 août

9h15, Romanel

### Dimanche 9 août

10h30, Morrens, Cène, culte unique pour les paroisses de Cheseaux – Romanel et du Haut-Talent

### Dimanche 16 août

10h30, Cheseaux, M. Burnat-Chauvy, Cène

## Pour vos fêtes de famille, baptême, anniversaire d'enfants, etc.

la Paroisse réformée de Cheseaux-Romanel-Vernand propose à la location les locaux suivants pour env. 30 personnes :

**Romanel:** La Concorde,  
**Cheseaux:** Ancienne Cure.

### Renseignements :

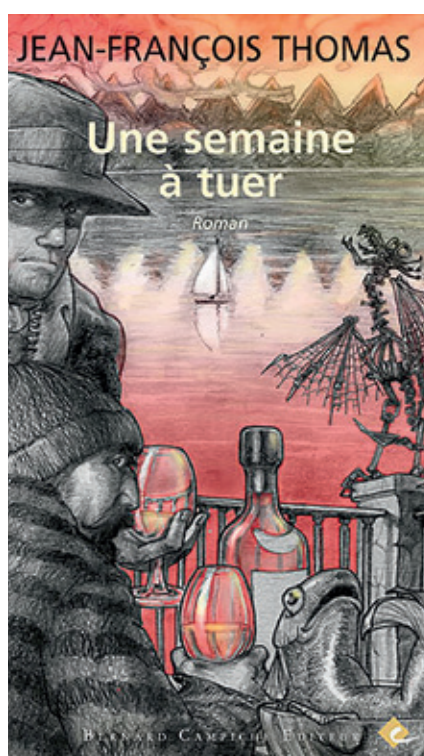
tél 079 476 46 03 (aussi SMS).



## Coup de cœur de la Bibliothèque

En cette année bouleversée par la pandémie du Coronavirus, permettez-nous de bousculer aussi nos habitudes en portant notre coup de cœur sur un roman policier pour adultes. L'auteur, habitant de la région et grand-papa de deux jeunes lecteurs, n'en est pas à son premier ouvrage. Nous avons déjà pu incorporer son roman jeunesse «Troc de choc» à notre collection par le passé. C'est avec grand plaisir que nous vous faisons connaître «Une semaine à tuer» à travers le commentaire de Pierre Yves Lador, écrivain et ancien directeur de la Bibliothèque municipale de Lausanne :

« Sous la belle fresque de François Rouiller qui, en couverture, narre une première fois l'histoire partiellement, un bref roman policier qui va charmer chacun. Le titre, déjà un jeu de mots puisqu'un tueur en série chaque jour va assassiner une victime. Ce futur classique écrit par un conteur grand lecteur évoque cent polars, précis comme une horloge suisse et pourtant sans allusion à cette industrie. En revanche il évoque divers artisanats de ce pays de Vaud, la pêche et le bleu Léman et ses poissons, ou la vigne et le gouleyant chasselas, de la Côte à Lavaux, voire jusqu'aux rives du lac d'Yverdon, les bières du Dr Gab's, l'Association des paysannes vaudoises, une petite scierie, les bistrotts de chez nous et le classique flic démissionnaire, devenu libraire, qui ne peut se passer de suivre l'enquête et qui va évidemment se retrouver impliqué, suspect même. Une implacable machine montée par un maître, où chaque détail prend son sens rétrospectivement, ou permet aux plus futés de pressentir, mais d'être surpris quand même. Si les crimes sont violents, si la série de meurtres a un sens symbolique comme tout profileur le sait, le suspense tient jusqu'au bout et la double surprise finale, bien que tout soit annoncé comme le prescrivent les historiens du genre. Un certain humour et beaucoup d'amour, des personnages humains, proches des lecteurs, un ton, ce qui n'est pas si fréquent, font le prix de cette intrigue sanglante. Un zeste d'érotisme, des blagues de comptoir, des allusions à des faits actuels, une ou deux fois le mot couilles, sans quoi on croirait le livre écrit il y a cent cinquante



ans, mais tout cela avec une finesse et sans gratuité, car si le diable est dans les détails, ceux-ci sont les indispensables dents des rouages de la machine.

On permettra au lecteur défenseur du subjonctif de regretter son absence après un bien que, page 89! C'est le seul point négatif de cet aimable polar.

Le charme d'une langue simple et pourtant riche en pointes! Une heure et demie de plaisir, de suspense et de frissons, mais, et c'est là le charme, rien de glauque, une harmonie lumineuse, des humains qui jurent parfois et une satire ambiguë des discussions du café du commerce en font un roman à la fois bien de chez nous, juste ce qu'il faut de didactique pour l'office du tourisme et distrayant pour ses lecteurs, par un prince du romanesque, un modèle pour nos écrivains et un plaisir pour les lecteurs. »

PIERRE YVES LADOR

En espérant vous rencontrer bientôt, nous vous souhaitons plein de bonheur. Prenez bien soin de vous.

Carmen González Tornare

### Une semaine à tuer

**Auteur:** Jean-François Thomas

**Éditeur:** Bernard Campiche

**Thème:** Roman adulte



### Bibliothèque «PAPYRUS»

Ch. de Cousson 2

1032 Romanel

Tél. : 021 647 09 60

bibliotheque-papyrus@bluewin.ch



## Recette d'ici et d'ailleurs

### Cake à la moutarde et au jambon



**Vous voulez également partager vos dons culinaires avec les habitants de Romanel?**

N'hésitez pas à envoyer votre meilleure recette accompagnée d'une photo au Greffe municipal par courrier:

Ch. du Village 24  
1032 Romanel

ou par e-mail à l'adresse suivante:  
romanelinfo@romanel-sur-lausanne.ch

Elle sera peut-être publiée dans le prochain Romanel Info!



#### Ingrédients

- 200 gr. de jambon
- 5 œufs entiers
- 5 c. à soupe de moutarde
- 5 c. à soupe bombées de farine
- 200 gr. de gruyère râpé
- 1 sachet de levure

#### Préparation

- Préchauffez le four à 180°C.
- Dans un saladier, cassez les œufs et ajoutez la moutarde. Mélangez bien à l'aide d'un fouet.
- Ajoutez la farine et la levure chimique puis mélangez.
- Enfin, incorporez le gruyère râpé et le jambon coupé en dés, puis mélangez une dernière fois le tout.
- Beurrez un moule à cake et saupoudrez de farine ou recouvrez d'un papier sulfurisé. Versez-y la préparation et enfournez pendant environ 30 min.
- Pour vérifier que votre cake à la moutarde et au jambon est bien cuit, plantez une lame de couteau dans la partie centrale, elle doit ressortir propre et sèche. Si ce n'est pas le cas, remettez au four pour 4-5 minutes et refaites le test.
- Faites refroidir votre cake quelques minutes à température ambiante puis servez-le.

**Dégustez votre cake  
à la moutarde  
et au jambon  
à l'apéritif ou en entrée  
accompagné d'une  
salade verte  
bien assaisonnée.**



## Informations de nos Sociétés locales

### Nos annonceurs

**Lombardo**  
auto-moto-ecoles.ch  
Romanel-079 607 55 70

**DEJARDIN FRERES<sup>SA</sup>**  
ROMANEL

**Bières  
Limonades**  
Jus de fruits

livraisons à domicile



Tél. 021 731 33 41  
Fax 021 731 51 80  
mail: dejardin@dejardin.ch  
www.dejardin.ch

  
**CARROSSERIE  
FAUCHERRE**  
SARL  
BREVET FÉDÉRAL

N. 079 216 88 39 T. 021 731 54 00  
F. 021 731 54 01  
www.carrosseriefaucherre.ch  
Rte de Genève 15 Bis 1033 Cheseaux

# LA SOURCE ENCHANTÉE DE RETOUR POUR VOUS!

LE CHOEUR MIXTE DE ROMANEL,  
SOURCE D'UTILITÉ PUBLIQUE!



Eh oui, nous avons dû annuler  
notre 15<sup>e</sup> concert annuel, pour éviter de nager  
en eaux troubles... Mais le déconfinement arrive,  
aussi vite que possible et aussi lentement que nécessaire...

**Notre envie de chanter ensemble est toujours aussi forte,  
les mercredis de 20h à 22h!**

Alors c'est le moment de faire du bien à votre santé, à votre moral, à votre voix  
et à votre souffle : Venez essayer et apprécier le bien-être du chant et de l'amitié  
**dès le 28 août 2020, salle Prazqueron**



Pour en savoir plus: [www.lasourceenchantee.ch](http://www.lasourceenchantee.ch)

Notre équipe vous attend à la **Ludothèque**  
au chemin du Village 9

Horaire spécial en raison du Coronavirus,  
la **Ludothèque** sera ouverte les :  
**8, 26 et 29 juin 2020, de 15h30 à 17h30**

Pour vous proposer en location  
jeux et jouets (dernières  
nouveautés et jeux classiques).  
Au plaisir de vous accueillir!

Tél. : 021 647 09 60





## Nos annonceurs



**MANCINI**  
CONSULTANT, CONSEIL ET  
EXPERTISE EN ÉLECTRICITÉ  
MAÎTRISE FÉDÉRALE

**Luigi MANCINI**

Chemin du Brit 19 | CP 114 | 1032 Romanel/Lausanne  
Tél. + Fax +41 21 648 19 63 | Portable +41 79 743 30 77  
infomancini@bluewin.ch

A Romanel-sur-Lausanne  
ch. du village 12 (ferme sous La Villageoise)

### MARCHÉ À LA FERME

Tous les vendredis après-midi  
de 13h30 à 18h30

Sandrine & Raymond Overney  
**Commerce de fromages  
produits laitiers**  
1063 Chapelle-sur-Moudon

Marché sur la Riponne  
& Romanel s/Lausanne  
Tél. 021 905 63 82  
Portable 079 347 56 37  
Email: s.overney@bluewin.ch



Jean-René Baudet  
**Légumes, fruits,  
produits du terroir**  
1032 Romanel s/Lausanne  
Tél. 079 684 28 50



**Romelec**<sup>SA</sup>  
www.romelec.ch

**MANCINI**  
horticulteur  
paysagiste



+41 79 692 14 34  
mancini.paysagiste@gmail.com  
Rue du Village 23-1034 Dizy

**ENTENTE  
INDEPENDANTE  
ROMANEL**



**Tous différents, tous ensemble !**

Prochaine séance  
de préparation du Conseil

le jeudi 11 juin 2020

à 20 h 00 à La Villageoise

**PLR**

**Les Libéraux-Radicaux**

Prochaine séance de préparation  
du Conseil communal

**le 11 juin 2020 à 20h00**

**à la Salle 1803.**

Ecouter  
Débattre  
AGIR

**ROMANEL**  
libre

Vous avez envie de vous engager pour votre village,  
de faire changer les choses ?  
Rejoignez-nous le **lundi 15 juin à 20h00** à la salle 1803

[www.romanel-libre.ch](http://www.romanel-libre.ch)

Suivez-nous sur Facebook!

Pour plus de renseignements : 079 440 64 85



## Nos annonceurs



**Forte Broker**  
conseils en assurances et prévoyance

**Ornella Morier**  
Responsable Financements Hypothécaires  
Mobile + 41 (0)76 354 74 70  
Bureau + 41 (0)21 694 10 29

Ecoute  
Analyse  
Solutions

Votre confiance  
nous engage !

[www.fortebroker.ch](http://www.fortebroker.ch)



**pharmacieplus**  
du bourg

**marie-thérèse guanter**  
pharmacienne FPH

**Espace conseil**  
pour entretien discret à votre disposition

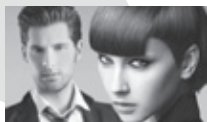
route d'échallens 5  
1032 romanel-sur-lausanne  
t. 021 646 64 28  
f. 021 646 65 00  
[bourg.vd@pharmacieplus.ch](mailto:bourg.vd@pharmacieplus.ch)  
[www.pharmacie-plus-du-bourg-romanel.ch](http://www.pharmacie-plus-du-bourg-romanel.ch)  
service à domicile

## EF GIRT électricité

Rte d'Echallens 32 • 1032 Romanel-sur-Lausanne  
Tél.: 021 652 57 67 • E-mail: [info@efgirt.ch](mailto:info@efgirt.ch)

[www.efgirt.ch](http://www.efgirt.ch)

## Mitu Coiffure



- Coupes
- Conseils
- Coloration
- Soin du cheveu
- Looks
- Styling
- Soins Kératine
- Extensions
- Mèches personnalisées



Avec ou sans rendez-vous  
Ch. du Village 6 • 1032 Romanel • 021 648 49 24  
[mitu-coiffure@bluewin.ch](mailto:mitu-coiffure@bluewin.ch) • [www.facebook.com/Mitu-Coiffure](http://www.facebook.com/Mitu-Coiffure)



## TIRS MILITAIRES 2020

Les séances des tirs militaires organisées par la société de votre village, «Tir Sportif La Mèbre – Romanel / Cheseaux» sont organisées aux dates suivantes :

<b>Judi</b>	<b>25 juin 2020</b>	<b>16h00 – 19h30</b>
<b>Samedi</b>	<b>11 juillet 2020</b>	<b>08h00 – 12h00</b>
<b>Judi</b>	<b>30 juillet 2020</b>	<b>15h00 – 19h30</b>
<b>Samedi</b>	<b>15 août 2020</b>	<b>08h00 – 12h00</b>

Pour les tireurs astreints qui seront libérés de leurs obligations militaires et qui désirent garder leur arme, nous vous rappelons qu'il vous appartient, lors des trois dernières années d'incorporation, d'effectuer : 2 fois le programme obligatoire et 2 fois le tir en campagne.

Au plaisir de rencontrer les tireurs du village lors d'une de ces journées.

**Le Comité**



## Course annuelle du Fil d'Argent

**Annulation des séances  
de Fil d'Argent jusqu'à nouvel avis,  
notamment:**

- **La course du 10 juin**
- **Le repas du 4 septembre prévu à  
la salle de Prazqueron à Romanel**

**Le futur programme sera probablement  
communiqué dans:  
le Romanel-Info de fin août.**

## Impressum

### Prochaine parution

17 août 2020

### Délai rédactionnel

9 juillet 2020

### Parution

4 numéros par an en mars, juin,  
à la rentrée scolaire d'août et en  
décembre.

### Rédaction

Vos propositions d'articles  
ou d'annonces sont à adresser  
au Greffe municipal à l'adresse:  
romanelinfo@romanel-sur-lausanne.ch

### Comité de rédaction

M<sup>me</sup> Claudia Perrin  
M<sup>me</sup> Nicole Pralong  
M. Luigi Mancini  
Participation du GSL

### Maquette et mise en page

IRG Sàrl

### Impression

IRG Sàrl  
Le Mont-sur-Lausanne

### Annonces publicitaires

Deux variantes de formats sont  
disponibles ainsi que la possibilité  
d'avoir une annonce en noir et  
blanc ou en couleurs.

Voir ci-dessous:

### Noir et blanc

**A1** (56 x 40mm) Fr. 400.–

**B1** (56 x 83mm) Fr. 600.–

### Quadrichromie

**A2** (56 x 40mm) Fr. 600.–

**B2** (56 x 83mm) Fr. 1000.–

### Parution isolée (en couleurs)

**A3** (56 x 40mm) Fr. 200.–

**B3** (56 x 83mm) Fr. 350.–

### Annnonce express

Gratuit (réservée aux habitants  
de Romanel)

## Nos annonceurs

### Auberge de la Charrue

**Restaurant & Terrasse**

**Salles de séminaire  
de 10 à 30 personnes**

M<sup>me</sup> et M. A. & I. Bajrami  
Route d'Échallens 1  
1032 Romanel-sur-Lausanne  
Tél. 021 683 07 07  
lacharrue@bluewin.ch  
www.aubergedelacharrue.ch

### Green Club Romanel



### 10% de rabais\*

**aux habitants de Romanel  
sur les abonnements**

\*rabais non cumulable avec d'autres offres

Ch. des Epinettes 1 • 1032 Romanel  
T. 021 648 34 54 • info@green-club.ch  
www.green-club.ch