



# Romanel **INFO**

Numéro n°120

Bulletin d'information de la Commune de Romanel-sur-Lausanne

août 2020

## L'eau minérale alcaline de Romanel-sur-Lausanne, «**Source Providence**», de sa découverte à nos jours...

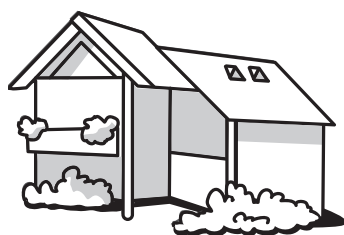


Romanel - Source Providence



## Sommaire

Communications officielles de la Municipalité	2
Recherche Bénévole « Café-contact »	4
Écho du Conseil communal	5
Le moustique tigre	6
L'eau minérale alcaline	8
FIL D'ARGENT – Programme	10
C'est l'heure des LED!	11
Les déchets de jardin, une plaie pour la forêt	12
Liste des manifestations	13
Structures d'accueil collectif de jour des enfants	14
Chronique de la Paroisse	16
Dans nos familles	17
Recette d'ici et d'ailleurs	18
Informations de nos Sociétés locales	19



## Communications officielles de la Municipalité



### Elèves ayant obtenu le certificat d'étude à l'issue de l'année scolaire 2019-2020

#### Voie Prégymnasiale (VP)

Birbaum Léa - Bourdot Lucie - Hoser Noah - Lombardo Nina - Marti Paul - Miah Amrin - Pasche Isaline - Saby Mattéo - Vyas Arnav

#### Voie Générale (VG)

Apothéloz Luna - Benkhayy Karim - Berisha Leart - Correia Moreira Lara Carina - Duarte Pereira Cindy - Fiorito Lidia - Francioli Mervyn - Gaille Thomas - Koza Emerick - Muggli Yaël - Munier Hugo - Mustafa Alisa - Oliveira Marques Beatriz - Paraire Alma - Poblete Fuentes Killian - Ray Melvin - Salvador Placido Rafael - Valencia Inès

#### Raccordement (RAC)

Kolenko Amandine – Nicole Merlin – Romanens Estelle

Nous leur adressons nos plus vives félicitations et formons nos meilleurs vœux pour leur avenir.

### Rentrée scolaire – Sécurité – De nombreux chemins mènent à l'école

#### A pied :



En allant à l'école à pied, les enfants apprennent le bon comportement à adopter dans la circulation routière. L'exercice physique est bénéfique pour la santé et le développement de l'enfant. De plus, ils peuvent nouer et entretenir des contacts sociaux.

#### A vélo :

Selon la loi, tout enfant d'âge scolaire capable d'actionner les pédales en restant assis sur la selle est autorisé à rouler à vélo sur la route. Toutefois, dans l'optique de la sécurité routière, les enfants en première et deuxième primaire ne sont pas encore en mesure de jeter un coup d'œil en arrière tout en étendant le bras et en s'engageant dans la voie de présélection. Veillez à ce que le vélo de votre enfant soit

équipé conformément à la loi. Assurez-vous que votre enfant mette un casque et qu'il le porte correctement.

#### En véhicule :

Nous vous rappelons qu'il y a lieu, lors de la dépose et de la récupération des enfants fréquentant les Collèges du Rosset et de Prazqueron, de respecter les consignes suivantes, ceci pour des raisons évidentes de sécurité :

- pour les enfants se rendant au Collège du Rosset, les conducteurs doivent s'arrêter en se parquant sur les cases balisées en blanc sur les parkings suivants :

#### Chemin des Tilleuls

Uniquement sur les 3 cases à disposition



#### Parking Maison de Commune Chemin du Village 24

Uniquement sur cases blanches





## Parking provisoire «Chantier du Village», au chemin des Tilleuls

30 minutes à disposition pour la dépose



• pour les enfants se rendant au Collège de Prazqueron, les conducteurs doivent s'arrêter en se parquant sur les cases balisées en blanc sur les parkings de Prazqueron (en-dessus de la salle polyvalente et de la salle de gymnastique) **uniquement**;



• pour les enfants se rendant au Centre de Vie Infantile des Esserpys, les conducteurs pourront s'arrêter du lundi au vendredi entre 07h00 et 18h00 sur le lieu de dépose prévu à cet effet au chemin du Taulard (balisé en jaune sur une longueur de 25 m. sur la carte ci-dessous). Temps de dépose limité à 15 minutes



Les personnes qui ne respecteront pas à l'avenir ces consignes seront amendées.

### Piste Vita

Nous vous rappelons l'existence de la Piste Vita construite dans la forêt du Taulard, « Bois-de-Vernand-Dessous », à la route de la Pierre-Cambot, en collaboration avec la Zürich Assurances et la Commune de Lausanne. Nous vous encourageons à emprunter le trajet de ce Parcours Vita si bien entretenu par le Service des parcs et domaines de la Ville de Lausanne, ceci pour le bonheur de nos Autorités et de notre population.



### Le conseil du mois de la police



Une recrudescence de vols dans les villas et appartements a été constatée, et ce, même en pleine journée. Aussi, afin

d'éviter au maximum que les voleurs puissent s'introduire dans votre domicile en votre absence, veillez à bien verrouiller portes et fenêtres avant de partir.

### Incivilités

La Municipalité invite toute personne témoin d'actes répréhensibles à ne pas hésiter et à appeler immédiatement le poste de gendarmerie du

Mont-sur-Lausanne au numéro 021 316 55 71 (numéro valable 24h sur 24, celui-ci étant dévié) et, en cas d'urgence, le no 117. La réception du poste de gendarmerie du Mont est ouverte au public selon l'horaire suivant:



Lundi : 08h00-11h30  
Mercredi et vendredi : 13h00-17h00  
Mardi, jeudi, samedi, dimanche et jours fériés : FERME.

Cette concentration d'heures d'ouverture du guichet marque une réelle volonté de mieux équilibrer l'activité du personnel par une présence accrue dans le terrain, selon des tranches horaires variables, ceci afin de prioriser les tâches opérationnelles et préventives au profit du citoyen.

### Chiens



La Municipalité met en garde les propriétaires de chiens et leur rappelle que conformément à l'Article 31 du Règlement de police communal, les chiens doivent être tenus en laisse. L'Article 33 évoque la propreté des voies publiques. Les propriétaires de chiens sont donc tenus de ramasser leurs crottes, faute de quoi les employés du Service des Travaux ou l'Assistant de Sécurité Publique les verbaliseront.

### Service du feu – Recrutement

Si vous êtes intéressés à participer au Corps des Sapeurs-pompiers de notre Commune, que vous êtes âgés de 18 ans révolus, femme ou homme, vous êtes cordialement invité(e)s à la soirée d'information et de recrutement annuel, qui aura lieu le

**jeudi 5 novembre 2020,  
de 20h00 à 22h00,**

**au local du feu de la Commune de Cheseaux-sur-Lausanne** (transport de Romanel-sur-Lausanne à Cheseaux-sur-Lausanne organisé par le SDIS).

Pour de plus amples renseignements, vous avez la possibilité de vous informer auprès du Commandant Lionel Marti, ☎ **079 558 54 67**.



### Cartes journalières CF



Durant la période estivale et automnale, l'occasion est donnée à chacun de faire de nombreuses escapades pour parcourir de long en large notre beau pays; aussi, nous vous rappelons que des cartes journalières CFF (valables également pour bateaux et cars postaux) sont à disposition des habitants de Romanel et peuvent être achetées au guichet de la Bourse communale, pour le prix modique de **fr. 45.- par jour et par personne**, au plus tôt deux mois avant la date du départ et pour trois jours consécutifs au maximum. Vous trouverez sur le site [www.romanel-sur-lausanne.ch](http://www.romanel-sur-lausanne.ch) – CFF-Abonnements – l'indication des billets disponibles. Petite précision: il n'est pas obligatoire de posséder un abonnement demi-tarif pour pouvoir acheter une carte journalière CFF.

### Écopoints - Respect des horaires



Le bruit engendré par le dépôt de verre dans les écopoints peut être gênant pour le voisinage.

Aussi, nous invitons les usagers à se conformer aux horaires, et éviter de s'y rendre **entre 20h00 et 07h00, ainsi que le dimanche et les jours fériés.**

Merci de votre compréhension.

### Banquettes publiques en bordure de propriété

Nous tenons à rappeler aux propriétaires de parcelles agricoles que sur le territoire communal, l'entretien des banquettes herbeuses situées en bordures de champs cultivés est assuré par les services communaux. Cependant, lors de la récente tonte de ces zones, il a été constaté, parfois trop tardivement, que certains propriétaires et locataires de ces parcelles y déposaient des amas de cailloux, entraînant ainsi des dégâts au matériel communal s'élevant à près de dix mille francs.

La Municipalité estime que la collectivité publique n'a pas à subir les charges inhérentes à ce genre de frais, découlant uniquement de la négligence et du manque de respect du domaine public de certains. En outre, ces amoncellements de gravats

peuvent se révéler dangereux pour les usagers de la route.

**Le prochain entretien des bordures étant prévu durant le courant du mois d'octobre 2020**, il est par conséquent demandé aux propriétaires et locataires concernés de veiller à libérer les banquettes herbeuses bordant les champs de tous cailloux et autres objets les entravant dès que possible, faute de quoi, s'il devait survenir des dégâts sur les machines du Service des travaux, ceux-ci seraient facturés directement au propriétaire de la parcelle jouxtant la zone concernée.

### Abattage des arbres



En cas de problème rencontré avec un arbre et de doute sur la manière de procéder quant à sa taille, il convient de prendre contact avec le Bureau Technique communal, ☎ 021 641 28 16, qui vous renseignera à ce sujet.

*La Municipalité*

## Recherche Bénévole «Café-contact»

Vous avez envie d'accompagner des seniors et de favoriser leur participation à la vie locale? Vous souhaitez encourager la création de liens au sein de votre commune? Vous êtes à l'aise dans la gestion de groupes?

Le Café-contact est fait pour vous! Nous recherchons un ou une bénévole pour organiser un café-contact (rencontres autour d'un café) une à deux fois par mois, dans un contexte à la fois convivial et chaleureux.

**En cas d'intérêt et pour toute question, s'adresser à:**  
**Elsa Thétaz, animatrice régionale,**  
**au 021 646 17 21 / 079 685 54 61 ou [elsa.thetaz@vd.prosenectute.ch](mailto:elsa.thetaz@vd.prosenectute.ch).**

**PRO  
SENECTUTE**  
PLUS FORTS ENSEMBLE

Commune de



**Romanel-sur-Lausanne**



## Écho du Conseil communal

### Séance du 18 juin 2020

La 21<sup>e</sup> séance de la législature 2016-2021 du Conseil communal a eu lieu le 18 juin 2020 à Prazqueron.

Cette séance a permis aux membres du Conseil de traiter quatre préavis de la Municipalité.

#### Le Préavis Municipal no 43/2020

concernait une demande de crédit complémentaire destiné à l'entretien, à la rénovation et à la maintenance des bâtiments communaux pour la législature 2016-2021. Après une longue discussion, les Conseillers ont accepté, à une large majorité, le préavis amendé (3 amendements) et approuvé, de ce fait, un crédit complémentaire de CHF 259'200.-

#### Le Préavis Municipal no 44/2020

intitulé «Remplacement d'un véhicule pour le Service des travaux» a été accepté à l'unanimité.

#### Le Préavis Municipal no 45/2020 et le Préavis Municipal 46/2020

portaient tous deux sur une demande de crédit d'étude, le premier pour l'aménagement du Chemin des Biolles et le second pour l'aménagement du Chemin de la Molliesse, DP 55 et 56. Chacun de ces préavis a été accepté, après lecture du rapport de la Commission des Finances et quelques questions posées par les Conseillers, à une très large majorité.

Un postulat, déposé par Monsieur le Conseiller Patrick Maspoli et intitulé «PPA Village, ses enjeux doivent être suivis lors de chaque dépôt de mise à l'enquête», a été pris en considération par les Conseillers et renvoyé à la Municipalité pour analyse et rapport.

Après quelques divers, la séance a été levée un peu avant minuit!

### Séance du 25 juin 2020

La 22<sup>e</sup> séance de la législature 2016-2021 du Conseil communal a eu lieu le 25 juin 2020 à Prazqueron.

Cette séance a permis aux membres du Conseil de traiter **les Comptes communaux 2019 et la Gestion 2019.**

Après lecture du rapport de la Commission des Finances et du rapport de la Commission de Gestion, les Conseillers ont approuvé les Comptes communaux 2019 ainsi que la Gestion de la Commune pour 2019. Décharge en a été donnée à la Municipalité.

La soirée s'est poursuivie par le renouvellement du Bureau et de la Commission de Gestion.

#### Composition du Bureau du Conseil communal pour l'année 2020-2021:

##### Présidente:

M<sup>me</sup> Marlyse Rüedi-Bovey

##### Vice-Président:

M. Thierry Henry

##### Scrutateurs:

M. Alain Bally

M. Pascal Meylan

##### Scrutatrices-suppléantes:

M<sup>me</sup> Ariane Morand

M<sup>me</sup> Nadia Pisani Ben Nsir

#### La Commission de Gestion se compose, pour l'année 2020-2021, de:

M. Jérémie Daehler

M. Christian Trinca Colonel

M. Dylan Pisani

M. François Studer

*Manque une personne qui sera élue lors du prochain Conseil communal.*

Un postulat intitulé «Buvette des Marais», déposé par six Conseillers, a été renvoyé à une Commission pour étude et rapport sur sa prise en considération. Cette Commission sera prochainement désignée par le Bureau.

Après quelques propositions individuelles et divers, la séance a été levée à 22h40 et rendez-vous a été donné au 8 octobre, date du prochain Conseil.

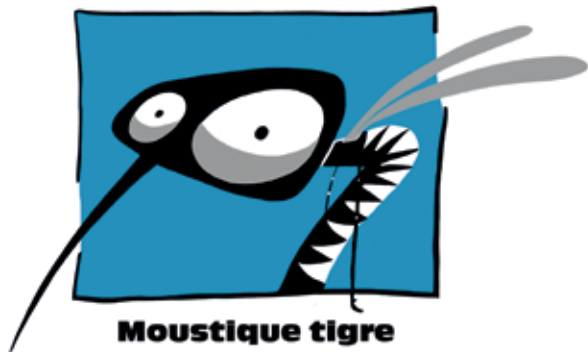
Marlyse Rüedi-Bovey  
Présidente du Conseil communal



1

# WANTED

Par le Département de la santé et de l'action sociale



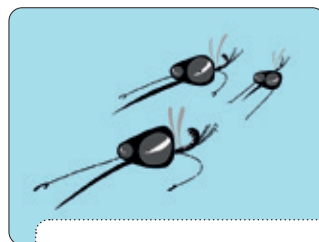
Moustique tigre

INFORMATION EN SANTÉ PUBLIQUE



Ne l'invitons pas à l'apéro!

3



### LE MOUSTIQUE TIGRE N'EST PAS DU TOUT LE BIENVENU

#### Il est très désagréable

Agressif, le moustique tigre est capable de piquer plusieurs fois de suite la même personne. Il pique de jour et peut se regrouper en nuées très gênantes lors de repas ou de réunions en plein air.



#### Et il représente un risque sanitaire

Bien que le risque soit encore minime dans le canton, le moustique tigre peut servir de vecteur à des maladies tropicales comme la dengue, la maladie à virus zika et le chikungunya. Lorsqu'il est installé, les environs immédiats d'une personne infectée doivent être traités pour éviter d'avoir un foyer actif de maladie.

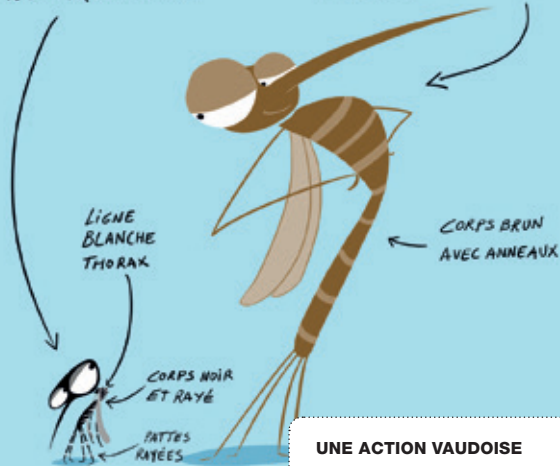
#### Conseils aux voyageurs

En cas de symptômes fébriles au retour d'un voyage dans un pays où la dengue, le zika ou le chikungunya sont endémiques, consultez! Quelques cas sont ramenés en Suisse chaque année.

2

Le moustique tigre fait partie des espèces envahissantes qui pourraient s'installer dans le canton à l'aide du changement climatique. Pour freiner son installation et limiter les risques en santé publique, la Direction générale de la santé lance une campagne de prévention.

MOUSTIQUE TIGRE MOUSTIQUE COMMUN



#### UNE ACTION VAUDOISE

La prévention est efficace à l'échelle locale et peut permettre de retarder et/ou limiter l'installation du moustique tigre.

Car une fois qu'il est installé, l'insecte est tenace! Ses œufs peuvent résister au froid et au sec longtemps en attendant les conditions optimales pour éclore.



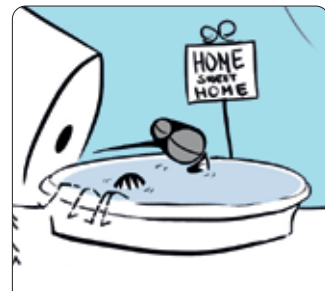
4



### NE L'INVITONS PAS À L'APÉRO!

#### Rendons-lui la vie difficile

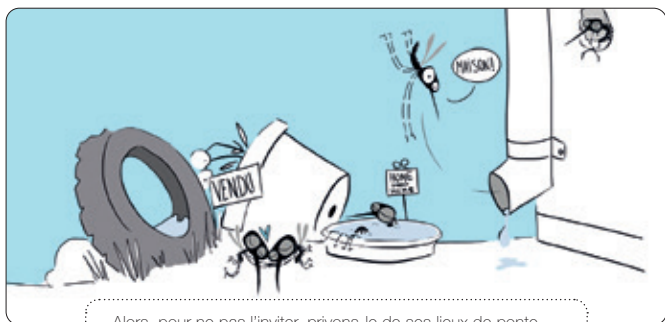
Lui aussi aime les terrasses en plein air et goûte volontiers les personnes qui s'y trouvent, surtout en milieu urbain et suburbain.



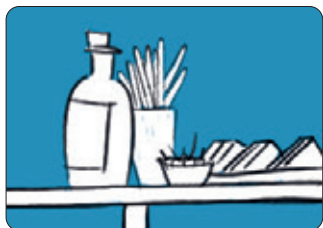
Il loge de préférence dans 1 cm d'eau stagnante: les coupelles d'eau, vieux pneus, trous dans les murs, récipients abandonnés et gouttières sont son gîte.



5



Alors, pour ne pas l'inviter, privons-le de ses lieux de ponte en vidant/supprimant toutes ces petites collections d'eau non couvertes. Les bords d'étang, qu'il n'occupe pas, ne sont pas concernés.



### REPÉRONS-LE!

#### Ayons l'oeil

Ce moustique est visuellement différent des autres. Il est très petit, à rayures blanches et noires sur le corps et les longues pattes. Il vole comme un petit bombardier silencieux, plus lent que les moustiques usuels.



C'est un piètre voyageur avec un très petit périmètre de vol. Il se déplace en passager clandestin dans les transports en commun et motorisés. Du coup, nos efforts de surveillance et de lutte sont efficaces directement dans notre voisinage immédiat.



6

7



### DÉNONÇONS-LE

Un moustique repéré doit aussitôt être dénoncé aux autorités qui se chargeront de la lutte biologique contre les larves.

#### Vous pensez l'avoir vu ?

Si c'est le cas, vous êtes invité-e à le notifier sur le site: [www.moustiques-suisse.ch](http://www.moustiques-suisse.ch) en joignant une photo de bonne qualité. Si possible, envoyez par la poste un spécimen bien protégé pour éviter l'écrasement.

Merci de contribuer à lui rendre l'installation difficile chez nous.



Direction générale de la santé  
Avenue des Casernes 2  
CH - 1014 Lausanne  
Tél. 021 316 42 00  
[info.santepublique@vd.ch](mailto:info.santepublique@vd.ch)  
[www.vd.ch/moustique-tigre](http://www.vd.ch/moustique-tigre)

8



## L'eau minérale alcaline de Romanel-sur-Lausanne, «Source Providence», de sa découverte à nos jours...

La Source a été découverte en 1776. Seuls les villageois de Romanel-sur-Lausanne en parlèrent alors. Oubliée pendant presque un siècle, c'est dans une charmante maisonnette que fut exploitée tout d'abord la «Source Providence», dès les années 1880. Durant quelques décennies, plusieurs propriétaires et sociétés se sont succédés pour continuer l'exploitation, agrandissant régulièrement les bâtiments, jusqu'à son abandon en 1978. C'est sous la forme de «fontaine publique» qu'elle va revivre en 2020 dans le futur quartier des logements immobiliers des «Jardins de la Source».

Trois citoyens locaux, M. Ernest Ruchonet (Conseiller d'Etat), M. Louis Deluz (Député du Cercle de Romanel) et M. Emile Peytrequin (cafetier, propriétaire de La Croix Fédérale à Lausanne) font l'acquisition, en décembre 1879, d'une source d'eau à Romanel.

L'inauguration «officielle» de la «Trinkhalle» élevée sur la source d'eau alcaline La Providence, «destinée à affranchir le canton du tribut qu'il a dû payer aux bons voisins d'Evian» et la visite de l'installation (dont les analyses de l'eau ont démontré que l'eau de Romanel était meilleure que celle d'Evian) ont donné lieu à une grande fête en août 1880. A la fin de cette même année, l'eau de Romanel-sur-Lausanne se vend directement à la Source, ou dans les dépôts d'Eaux Minérales agréés par la Direction des Eaux à Romanel-sur-Lausanne, ou dans les pharmacies, en bouteilles et en bonbonnes.

M. Peytrequin est élu Député au Grand Conseil pour le Cercle de Romanel au cours de l'été 1881; il décédera en décembre de cette même année.

Dès 1882, la version gazéifiée apparaît et se vend en siphons et en bouteilles en pharmacie, tandis que l'eau de Providence «naturelle» se vend alors en bouteilles et en bonbonnes en droguerie et dans les dépôts officiels.

En 1883, le seul concessionnaire autorisé à gazéifier l'eau de Romanel «Source Providence» est M. Trolliet, pharmacien à Lausanne.

En 1884 s'ouvre la «Pension de la Source», située à proximité de la Source; elle vante ses mérites, entre autres d'avoir des bains dans sa maison. Cette même année, l'eau de la Source Providence est primée à l'Exposition de Zürich.

En octobre 1890, M. Deluz, le deuxième des trois fondateurs de la Société des Eaux de Romanel-sur-Lausanne, décède.

En 1896, M. Louis Brunet fait son entrée dans la Société des Eaux Minérales Alcalines de Romanel-sur-Lausanne, eau alcaline qui n'est commercialisée que dans les environs de Romanel et en quantité limitée.

En 1897, la Direction des Eaux de Romanel-sur-Lausanne se trouve à Lausanne, à l'adresse familiale de M<sup>me</sup> Veuve Brunet.

En septembre 1898, la source alcaline de Romanel-sur-Lausanne est cédée par promesse de vente à M. L. Brunet, qui a acquis la Source Providence le 19 septembre 1898 pour le prix de cinquante mille francs.

Dès 1899, les annonces publicitaires sont nombreuses dans la presse et vantent la richesse en sels alcalins de l'Eau de la Providence.

En mars 1900, M. Brunet est à l'origine d'un avis d'enquête visant à établir un chemin de dévestiture (desserte) dans le bâtiment de la source pour accéder au chemin de Vernand et faciliter l'accès à la gare de Romanel. Les coupons d'intérêt à 5% par vingt-cinq francs seront versés régulièrement chaque année.

En 1902, l'eau minérale alcaline de Romanel «Source Providence» est récompensée à deux reprises en obtenant la médaille d'or avec les félicitations du jury à l'Exposition internationale du travail à Paris et à l'exposition internationale de Londres.

En 1903, elle est aussi récompensée aux Expositions nationales de Zürich et Vevey.

Au début de l'année 1905, la Direction des Eaux de Romanel informe la clientèle que vu l'extension que prend la vente en bouteilles, la fabrication des siphons et des limonades gazeuses va être supprimée; par conséquent, la mise en bouteilles et en bonbonnes se fait à la source même et les expéditions peuvent se faire vers tous les pays.

En 1905, les premières publicités en couleur voient le jour.

En 1906, un avis de la Direction des Eaux de Romanel informe les consommateurs que les bouteilles à fermeture mécanique non revêtues du plomb (cachet de sécurité) doivent être refusées et que celles bouchées au liège doivent porter la marque sur le bouchon. L'eau de la Providence est primée médaille d'or à l'Exposition internationale de Milan.

En 1907, le Conseil général de Romanel-sur-Lausanne vote un crédit de vingt-cinq mille francs pour la construction de deux réservoirs, l'installation d'hydrants (bornes d'incendie) et la distribution d'eau à domicile. En octobre, la Société L. Brunet & Cie va se trouver en liquidation, qui sera confirmée en février 1908 et, en novembre 1908, L. Brunet décède.

En 1909, M. Antony Ginod, associé depuis janvier 1908 à M. Brunet, reprend l'entreprise et la Société des Eaux de Romanel et modernise les installations.

Début janvier 1910, les porteurs de délégations hypothécaires de la Société des eaux de Romanel sont avisés qu'ils peuvent toucher le montant de leurs coupons semestriels aux guichets de la Banque Cantonale Vaudoise.

En août 1911, M. Antony Ginod informe par voie de presse que des bruits ont été répandus dans un but malveillant, que la Source Providence n'a pas tari et que l'accès des locaux est libre pour que chacun puisse venir vérifier que les limonades sont fabriquées à Romanel avec de l'eau de la Source Providence.





Au printemps 1912, une nouvelle publicité «Exigez partout les excellentes Limonades et Eaux de Romanel» apparaît.

En 1914, M. A. Ginod constitue une société en commandite avec M. Auguste Emery pour l'exploitation des Eaux de Romanel «Source Providence»; le prix des limonades va augmenter et les bouteilles seront désormais facturées et reprises; leur prix augmentera en 1918 et une nouvelle publicité, «Source Providence, la perle des Eaux de Table», apparaît.

Dès 1920, il y a également la publicité pour les limonades préparées exclusivement avec l'Eau Minérale Alcaline de Romanel et fabriquées à la source même.

En septembre 1921, l'intendant de la Maison Impériale et Royale du Château Hertenstein écrit une lettre élogieuse à la direction de la Source à Romanel-sur-Lausanne, l'informant que sa Majesté l'Empereur et roi apostolique Charles IV fait à sa table un usage exclusif de l'eau minérale Source Providence.

En 1924, une Société Anonyme dont le siège est à Romanel se constitue pour exploiter les eaux de Romanel sous la raison sociale Eaux minérales alcalines de Romanel, Source Providence SA «Emaro».

L'analyse faite en 1925 par le Contrôle des Denrées et Boissons du Canton de Vaud démontre que l'Eau de Romanel, perle des eaux de table, est toujours remarquablement pure et reste la préférée des connaisseurs.

Dès 1928, de nouvelles publicités apparaissent, aussi variées que drôles :

- Buvez une ROMANEL, la Perle des Eaux de Table, souvent nécessaire, jamais nuisible, toujours agréable... Dégustez également nos LIMONADES.
- Transparente, fraîche, digestive, souveraine.
- Rince le foie et les reins.
- Dérouille les articulations, dégrasse les tissus.
- Alcaline et digestive, ne trouble ni le vin, ni les apéritifs.
- Vous qui souffrez d'une sciatique, essayez de prendre à jeun un verre d'eau de Romanel.

Dès 1932, les publicités sont de plus en plus élaborées et commencent à s'adresser aux enfants en insistant sur le fait que les limonades sont préparées exclusivement à l'eau minérale.

Dès 1937, on commence à voir la publicité pour l'Orangeade Romanette, préparée à l'eau de Romanel.

En 1938, M. Henri Pahud, directeur depuis 1916 de la Société Henniez-Lithinée acquiert la Source Providence à Romanel-sur-Lausanne et développe la production de la limonade sucrée «La Romanette». Avec ses 10 arômes différents, le succès est tel qu'elle accède rapidement au panthéon des marques helvétiques.

En 1947, la Municipalité de Romanel-sur-Lausanne soumet à l'enquête publique la transformation et la surélévation du bâtiment de la Source Providence, propriété de la Société Emaro et, en 1954, l'agrandissement de l'usine sur le lieu-dit «En Praz-Jaquet».

En 1948, M. Henri Pahud introduit son neveu, M. Egdar Rouge, dans l'entreprise; il lui cédera sa place de directeur en 1964 et décèdera en 1970.

Dès 1955, un nouveau style de publicité apparaît avec l'adjonction «au jus de fruits» sur l'étiquette de chaque bouteille de limonade. La Société familiale Emaro SA, dont le siège est à Romanel-sur-Lausanne, embauche de plus en plus de personnel et l'usine tourne à plein régime, mais elle est contrôlée par Henniez-Lithinée, dont le siège est à Henniez.

Dès 1969, un complexe industriel fortement automatisé entre en activité.

Fin novembre 1978, l'entreprise Emaro SA, plus connue sous le nom de Romanette, cesse son exploitation à Romanel-sur-Lausanne pour raison de fusion de sociétés et de restructuration. Elle déménage la fabrication des boissons Romanette à Henniez et sa production mythique de limonade Romanette sera fabriquée désormais avec de l'eau qui ne provient plus de la Source Providence, mais des sources d'Henniez.

En avril 1979, la Municipalité de Romanel-sur-Lausanne demande officiellement

au Conseil communal l'autorisation d'acquérir la propriété de la Source, d'une surface totale de vingt mille mètres carrés, comprenant habitation, bureaux, dépôts, usine et garage. A la mi-juin, le Conseil communal lui donne son accord et en septembre 1979, le corps électoral de Romanel est appelé aux urnes pour se prononcer sur l'achat de la Source et refuse le crédit de 5 millions deux cent mille francs prévu pour ce projet.

Jusqu'en 1992, les locaux de l'entreprise Emaro SA situés au chemin de la Source 6 seront loués à des bureaux et des PME. Disparue depuis 1992 au profit de boissons considérées comme plus modernes et plus adaptées au goût des consommateurs, la «Romanette» reviendra sur le marché en 2014 avec un logo «vintage» sur l'étiquette. Cette renaissance est due à Nestlé, qui ressortira des archives la recette originale de 1938 de cette limonade avec sucre naturel et sans édulcorant, créée à Romanel-sur-Lausanne.



Dès 1987, la Municipalité de Romanel-sur-Lausanne entreprend les démarches relatives à l'adoption préalable d'un Plan de Quartier.

En 2006, la Municipalité, le Conseil communal et la population sont associés dans un processus de réflexion sur l'avenir du village de Romanel-sur-Lausanne.

En avril et en mai 2015, l'établissement d'un Plan de Quartier et de son Règlement sont présentés aux propriétaires



fonciers riverains et à la population lors de séances d'information; des oppositions feront que la Municipalité soumettra, entre novembre et décembre, quelques modifications par le biais d'enquêtes publiques complémentaires.

Fin mars 2016, le Conseil communal de Romanel-sur-Lausanne approuve le nouveau Plan de Quartier dit «Pré Jaquet», qui verra la construction de quelques 500 logements et commerces, distribués en une dizaine de bâtiments.

En octobre 2017 commence le chantier de démolition de l'ancienne usine Romanette, pour une livraison des premiers appartements en 2021. Des points d'eau ponctuels et des fontaines, ainsi que des écriteaux contenant la mémoire du site et de sa source «Providence»,

sont prévus dans l'ensemble architectural des «Jardins de la Source».

Pour terminer, on peut voir couler la source dans une vidéo-play de la RTS (Radio Télévision Suisse) datant de 2014:

<https://www.rts.ch/play/tv/couleurs-locales/video/vd-nestle-reliance-la-romanette?id=5621019>

*Référence éditoriale  
Elisabeth Blanc-Brunet  
(petite-fille de Louis Brunet)*

## FIL D'ARGENT

# Groupe des Aînés de Cheseaux, Romanel, Vernand Programme 2020 – 2021

### Reprise des activités en décembre 2020 (si tout va bien!)

**Mercredi 16 décembre**  
**Cheseaux** / Grande salle  
Fête de Noël et retrouvailles  
Repas convivial dès 12 h,  
qui remplacera celui annulé le 4 sept.  
Animation: Véronique au piano

### Année 2021 Mercredi 13 janvier

**Romanel** / Concorde  
Les Pays de l'Est,  
de Vienne au Mont Olympe  
Photos et conférence  
présentés par M. Bosmans

### Mercredi 10 février

**Cheseaux** / Foyer  
Sketches de et par M. Rochat  
notre Pasteur retraité

**Mercredi 10 mars**  
**Romanel** / Concorde  
M. Dind, collaborateur à la  
Cinémathèque suisse  
Conférence et extraits du film  
«La Paysanne au travail» en 1920

**Mercredi 14 avril**  
**Cheseaux** / Foyer  
Petit concert  
(programme à confirmer)

**Mercredi 19 mai**  
**Romanel** / Concorde  
Visite des Pépinières Baudat  
à Camarès  
Goûter à Romanel / Concorde

### Mercredi 9 juin

Course annuelle  
Autour du Lac de Neuchâtel  
même programme qu'en 2020

Sauf avis contraire, rendez-vous pour les personnes désirant profiter d'un véhicule:

- à Cheseaux: 14h15 au parking de la maison de commune
- à Romanel: 14h15 au parking de la gare LEB.

### Contact:

Anne-Françoise Voumard,  
ch. des Tilleuls 21,  
1032 Romanel  
021-647 60 75  
079-287 88 17  
afvoumard88@hispeed.ch



## C'est l'heure des LED !

**Du 26 au 31 octobre 2020, les ampoules LED sont à moitié prix dans les supermarchés MM et MMM du canton de Vaud. De bonnes occasions de diminuer rapidement et facilement sa consommation d'énergie à moindre coût.**

L'avez-vous remarqué ? Les ampoules halogènes ont peu à peu disparu de nos étalages. Appréciables pour leur luminosité, elles étaient malheureusement très énergivores. Depuis 2019, elles sont en grande majorité retirées de la vente. Bonne nouvelle, les ampoules LED, à diodes électroluminescentes, les remplacent avantageusement. Très économes, elles offrent un éclairage blanc chaud qui a été beaucoup amélioré au cours des dernières années et qui est, aujourd'hui, de très bonne qualité.

### Le point sur la lumière bleue

Autrefois décriées pour leur lumière bleue, susceptible de provoquer des dommages oculaires, les lampes LED destinées au grand public ne représentent aujourd'hui pas de risque pour la santé, y compris pour les populations sensibles. Certains objets tels que les phares de voiture, jouets, objets de décoration ou lampes pourraient constituer un danger si la teinte est trop bleue, mais cela ne concerne pas les ampoules standard de couleur blanc chaud.

### Vive les lumens !

Au moment de l'achat, comment savoir par quoi remplacer son ampoule de 60 ou 40 watts ? Une nouvelle donnée a fait son apparition sur les emballages : les lumens ou lm en abrégé. Ils servent à mesurer la quantité de lumière produite par l'ampoule. Ainsi, pour remplacer une ampoule de 60 watts, on choisira une LED de 740 lumens. Pour une de 40 watts, il suffira d'opter pour 470 lumens. A noter que lorsque votre LED arrivera en fin de vie, vous devez la rapporter dans les points de vente ou bien à la déchetterie, car ses composants sont recyclables.

### Déjà 76'000 LED dans nos foyers !

Pour promouvoir cet éclairage écologique, équiwatt et Migros Vaud, avec l'aide de nombreux partenaires, proposent depuis 2016, une action

de 50% sur les LED dans les MMM du canton de Vaud. Déjà 76'000 ampoules LED ont été vendues lors de ces opérations pour une économie d'électricité annuelle de plus de 1300 mégawattheures, soit l'équivalent de la consommation électrique moyenne d'environ 380 foyers.

### Dans 20 supermarchés Migros !

Bientôt, les LED seront dans tous les ménages. Pour que ce mouvement s'accélère, équiwatt et Migros Vaud ont décidé d'élargir cette opération aux 17 supermarchés MM vaudois, soit 22 commerces au total. Une fois de plus, cette action ne pourrait avoir lieu sans le soutien actif du Canton de Vaud, Romande Energie, Groupe E, Services industriels de Lausanne, Yverdon-les-Bains-Energies, de la commune de Bussigny et Pully, et des Services industriels de Romanel-sur-Lausanne.

Du 26 au 31 octobre 2020, ne manquez pas la prochaine semaine de LED à 50% !  
Plus d'infos sur [www.equiwatt.ch](http://www.equiwatt.ch)

**Prochaine action semaine équiwatt, ampoules LED à 50% Du 26 au 31 octobre 2020**

### Supermarchés Migros MMM

- Métropole Yverdon
- Métropole Lausanne
- Romanel
- Crissier
- Chablais Centre (Aigle)

### Supermarchés Migros MM

- Echallens
- Estavayer
- Croset
- Epalinges
- Montagny
- Morges
- Bussigny
- Moudon
- Payerne
- Rolle
- Montreux
- Vevey Midi-Coindet
- Chailly (Lausanne)
- Bergières (Lausanne)
- Closelet (Lausanne)
- Métropole Renens
- Pully

**MIGROS  
VAUD**

**GENERATION M**

**SIL**  
SERVICES INDUSTRIELS LAUSANNE

**groupe e**

**ROMANDE  
ENERGIE**

**équiwatt**  
CONSOMMER MOINS. UN VRAI PLUS

**Yverdon-les-Bains**  
Énergies

**canton de  
vaud**

**VILLE DE  
pully**



**Bussigny**



**ROMANEL  
SUR LAUSANNE**





## ForêtSuisse

Association des propriétaires forestiers

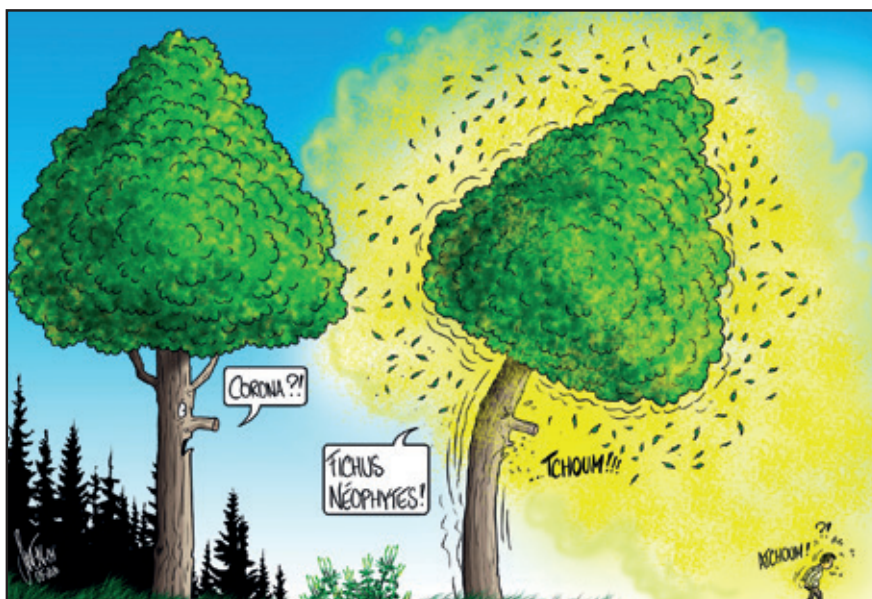
### Les déchets de jardin, une plaie pour la forêt

***Les plantes ornementales exotiques enrichissent nos jardins. Mais les conséquences peuvent être dramatiques si elles parviennent en forêt. Elles s'y comportent comme des éléphants dans un magasin de porcelaines...***

Nos jardins reflorissent. En cette saison, leurs plantes ornementales font preuve d'une vive exubérance. Bien des propriétaires ignorent cependant à quel point certaines d'entre elles présentent un grave danger, aussi belles soient-elles. Exotiques, elles n'ont pas de concurrents naturels chez nous. Elles débordent facilement au-delà de la clôture du jardin et mettent en péril de précieuses espèces indigènes. Elles peuvent aussi être porteuses de maladies et de parasites. La forêt est très touchée par ces intrusions. Lorsque ces espèces importées – on les appelle des «néophytes» – sont introduites dans les bois avec des déchets de jardin, c'est une catastrophe. Une fois dans la nature, elles deviennent difficiles, voire impossibles à éradiquer par les propriétaires de forêts et les forestiers. Les néophytes se comportent en forêt comme des éléphants dans un magasin de porcelaine. Hors de tout contrôle, elles envahissent l'espace et font de l'ombre aux autres plantes, en particulier aux arbrisseaux indigènes, qui sont les futurs «grands arbres» de nos forêts de demain.

#### Maladies et parasites font dépérir des arbres

C'est pourquoi les déchets de jardin n'ont pas leur place en forêt. Jamais! Même si les déchets de taille de la haie ressemblent aux branchages laissés par des bûcherons, même si ce ne sont pas des néophytes mais des restes de tonte ou le vieux géranium du balcon. Ces déchets verts mettent aussi la santé de la forêt en danger; ils contiennent des résidus d'engrais, des micro-organismes comme des virus, des bactéries, des champignons nuisibles. Le problème est si grave que la FAO, l'Organisation des Nations unies pour l'alimentation et l'agriculture, a déclaré 2020 «Année internationale de la santé des plantes». Le dépôt de déchets verts en forêt est donc interdit par la loi sur la protection de l'environnement. Et c'est punissable. Soyez responsables, débarrasser vos déchets verts consciencieusement, comme des professionnels! Les néophytes? Dans le sac poubelle! Pour le reste, faites appel au service d'élimination des déchets verts de votre commune, ou bien renseignez-vous à la déchetterie.



Dessin Silvan Wegmann



## Liste des manifestations

### Août 2020

#### 26 août

Chœur mixte  
« La Source enChantée »  
Reprise des répétitions  
Salle polyvalente de Prazqueron  
20h00 à 22h00

### Septembre 2020

#### 4 et 5 septembre

Tournoi de pétanque et de volley  
petit lac de Prazqueron

#### 8, 9 et 10 septembre

Troc-Vente d'antiquités  
Salle polyvalente de Prazqueron  
dès 15h00

**ANNULÉ**

#### 13 septembre

Société de Jeunesse  
Représentation théâtrale  
Salle polyvalente de Prazqueron  
14h00

#### mercredi 30 septembre

Communauté Catholique CRSBB  
Assemblée Générale  
à partir de 19h00  
Grande Salle de Cheseaux

### Octobre 2020

#### 3 octobre

Fondation de Vernand  
Fête portugaise  
Salle polyvalente de Prazqueron  
17h00

#### 17 octobre

Groupe folklorique  
« Saudades de Portugal »  
Anniversaire du Groupe  
Salle polyvalente de Prazqueron  
18h00

#### 24 octobre

Vide-greniers et vide-dressing  
Salle polyvalente de Prazqueron  
08h00

#### 30 octobre

Entente Indépendante de Romanel  
Match aux cartes  
Salle polyvalente de Prazqueron  
19h00

### Novembre 2020

#### 1<sup>er</sup> novembre

Paroisse protestante  
Culte – Temple – 10h00

#### 1<sup>er</sup> novembre

Paroisse protestante  
Repas d'automne  
Raclette  
Salle polyvalente de Prazqueron  
11h30

#### 8 novembre

Tir Sportif La Mébre  
Loto fib  
Salle polyvalente de Prazqueron  
14h00

**ANNULÉ**

#### 13 novembre

FC Romanel  
Repas de soutien des Juniors  
Salle polyvalente de Prazqueron  
dès 18h30

#### 21 novembre

Association Ici & Ailleurs  
Repas de soutien  
Salle polyvalente de Prazqueron  
19h00

#### 27 novembre

Société de Jeunesse  
Tournoi de badminton  
Salle polyvalente et salle  
de gymnastique de Prazqueron  
18h00

#### 28 novembre

Parti Libéral-Radical  
Elections communales 2021,  
conférence-apéritif en présence de  
M<sup>me</sup> Christelle Luisier Brodard  
Salle polyvalente de Prazqueron  
11h00

#### 29 novembre

Paroisse protestante  
Culte – Temple – 09h15

#### 29 novembre

Paroisse protestante  
Assemblée de paroisse d'automne  
10h00

### Décembre 2020

#### 4 au 6 décembre

Marché de Noël  
Salle polyvalente de Prazqueron  
Horaire à définir

#### 11 décembre

Abbaye des Villageois  
Match aux cartes  
Salle polyvalente de Prazqueron  
18h30

#### 12 décembre

Amicale Les Pèdes  
Vente de sapins de Noël  
Salle polyvalente de Prazqueron  
10h00 à 12h00

### Janvier 2021

#### 9 janvier

Société de Jeunesse  
Souper de soutien  
Salle polyvalente de Prazqueron  
19h00

#### 23 janvier

Chœur mixte « La Source enChantée »  
+ Société de Jeunesse  
Loto – Salle polyvalente de Prazqueron  
dès 20h00

#### 24 janvier

Chœur mixte  
« La Source enChantée »  
Loto – Salle polyvalente de Prazqueron  
dès 14h00

#### 29 janvier

FC Romanel  
Repas de soutien des Actifs  
Salle polyvalente de Prazqueron  
12h00

### Février 2021

#### 14 février

Parti Libéral-Radical – Brunch familial  
Salle polyvalente de Prazqueron  
Dès 11h00

### Mars 2021

#### 20 mars

Chœur mixte – « La Source enChantée »  
Concert annuel  
Salle polyvalente de Prazqueron  
19h00



## Structures d'accueil collectif de jour des enfants

### Garderie «Les P'tits Bonshommes»

La Garderie «Les P'tits Bonshommes» est la garderie communale de Romanel-sur-Lausanne. Elle accueille les enfants dès 30 mois jusqu'à l'âge de l'entrée à l'école. La garderie fait partie du réseau AJENOL ([www.ajenol.ch](http://www.ajenol.ch)).

#### Organisation

La garderie est ouverte du lundi au vendredi de 07h00 à 18h30 et accueille au maximum 20 enfants par jour, que ce soit durant le temps de travail des parents ou pour la socialisation des enfants. Cette structure est en principe fermée 5 semaines par année (1 semaine à Pâques, 3 semaines en été, et 1 à 2 semaines à Noël). Il est possible d'inscrire les enfants à temps partiel, mais au minimum deux fois dans la semaine, ceci pour des raisons de sécurité affective.

Les inscriptions se font via la liste d'attente du réseau AJENOL ([www.ajenol.ch](http://www.ajenol.ch)) en complétant le formulaire ad hoc. Il y a ensuite lieu de contacter la direction de la garderie afin de convenir d'un rendez-vous.

#### L'équipe éducative

L'équipe éducative est composée d'une directrice, de deux éducatrices ES, d'un assistant socio-éducatif, d'une auxiliaire, d'une apprentie et d'un stagiaire.

#### Ce que nous offrons

Une équipe de professionnel-le-s qui assure l'accompagnement pédagogique des enfants en veillant à leur bien-être, à leur santé et à leur sécurité physique et affective. L'équipe vise à offrir un milieu de vie stimulant et favorisant l'épanouissement et le développement des enfants, tout en les amenant progressivement à s'adapter à la vie en collectivité afin de faciliter l'intégration ultérieure dans la vie scolaire.

**Pour tout renseignement,** veuillez contacter la directrice, M<sup>me</sup> Sandra Ghiggia-Demelais par téléphone au 021 646 99 34 ou par mail à [garderie@romanel-sur-lausanne.ch](mailto:garderie@romanel-sur-lausanne.ch)

Adresse:

Garderie Les P'tits Bonshommes,  
Ch. du Taulard 22  
1032 Romanel-sur-lausanne  
(Centre de Vie Infantile du Collège des Esserpys).

### UAPE «Les Explorateurs»

#### (Unité d'Accueil Pour Ecoliers)

L'UAPE «Les Explorateurs» est une Unité d'Accueil collectif de jour pour écoliers de 1P à 6P. C'est une structure communale qui fait partie du réseau AJENOL ([www.ajenol.ch](http://www.ajenol.ch)).

#### Organisation

L'UAPE est ouverte du lundi au vendredi de 07h00 à 18h30 et accueille au maximum 24 enfants par jour âgés de 4 à 10 ans (1P à 6P). Elle est fermée en principe 5 semaines par année (1 semaine à Pâques, 3 semaines en été, et 1 à 2 semaines à Noël). Il est possible d'inscrire les enfants à temps partiel. L'UAPE est ouverte certaines semaines des vacances scolaires et les enfants sont pris en charge sur inscription préalable environ trois semaines avant le début des vacances.

Les inscriptions se font via la liste d'attente du réseau AJENOL ([www.ajenol.ch](http://www.ajenol.ch)) en complétant le formulaire ad hoc. Il y a lieu ensuite de contacter la direction de l'UAPE afin de convenir d'un rendez-vous.

#### L'équipe éducative

L'équipe éducative est composée d'une directrice, d'une responsable, d'un éducateur ES, de deux assistantes socio-éducatives, d'une auxiliaire, d'une apprentie et d'un stagiaire.

#### Ce que nous offrons

Une équipe de professionnel-le-s accompagne les enfants de 4 à 10 ans (de 1P à 6P) hors temps scolaire, permettant ainsi aux parents de concilier leur vie familiale et professionnelle. L'équipe éducative assure les trajets entre l'UAPE et les différents collèges de Romanel-sur-Lausanne. Durant les moments d'accueil à l'UAPE, diverses activités sont proposées aux enfants, il y en a des plus ou moins amusantes (faire les devoirs, se déguiser,...), plus ou moins calmes (lire, dessiner, faire la sieste, jouer dehors ou en salle de gym,...) ou plus ou moins «dangereuses» (faire de la peinture au «lancer de pinceau», partir à la chasse au trésor,...).

**Pour tout renseignement,** veuillez contacter la directrice, M<sup>me</sup> Sandra Ghiggia-Demelais par téléphone au 021 641 28 06 ou par mail à

[uape@romanel-sur-lausanne.ch](mailto:uape@romanel-sur-lausanne.ch)

Adresse: UAPE Les Explorateurs,  
Ch. du Taulard 22,  
1032 Romanel-sur-lausanne  
(Centre de Vie Infantile du Collège des Esserpys).

### Réfectoire scolaire «Romidi»

Le réfectoire scolaire est situé dans le Collège du Rosset. Il est placé sous la direction de M<sup>me</sup> Sandra Ghiggia-Demelais.

#### Organisation

Le réfectoire scolaire, qui accueille les écoliers de 4 à 10 ans, est ouvert les lundis, mardis, jeudis et vendredis de 11 h 45 à 14 h 00. Il est fermé durant les vacances scolaires.

Les inscriptions se font via le Greffe municipal. Le prix forfaitaire journalier par enfant, qui comprend le repas et l'accueil, s'élève à Fr. 15.–.

Les annulations doivent être signalées le plus rapidement possible au Greffe municipal, mais au plus tard jusqu'à 08 h 30 le jour même, faute de quoi les prestations seront facturées.

Les enfants peuvent être inscrits au réfectoire scolaire de façon irrégulière.

**NOUVEAU:** Pour les enfants fréquentant le réfectoire, il est possible de les inscrire à l'UAPE durant les vacances scolaires. Il y a lieu pour cela de prendre contact avec la directrice, M<sup>me</sup> Sandra Ghiggia-Demelais.

#### L'équipe encadrante

L'équipe encadrante est composée d'une assistante socio-éducatrice, d'une auxiliaire et d'une stagiaire.

#### Ce que nous offrons

Une équipe de professionnel-le-s qui encadre les enfants lors des pauses de midi, mettant en œuvre des trésors d'ingéniosité et de créativité afin de leur offrir un moment de détente et de plaisir en tenant compte de leurs besoins.

**Pour tout renseignement,** veuillez contacter la directrice, M<sup>me</sup> Sandra Ghiggia-Demelais au 021 641 28 06 ou par mail à [uape@romanel-sur-lausanne.ch](mailto:uape@romanel-sur-lausanne.ch) ou le Greffe municipal, au 021 641 28 00 ou par mail à [greffe@romanel-sur-lausanne.ch](mailto:greffe@romanel-sur-lausanne.ch).



## APEMS

### (Accueil Pour Ecoliers en Milieu Scolaire) «Les Aventuriers»

L'APEMS «Les Aventuriers» est une structure d'accueil collectif de jour pour écoliers de 3P à 6P. C'est une structure communale qui fait partie du réseau AJENOL ([www.ajenol.ch](http://www.ajenol.ch)).

### Organisation

L'APEMS est ouverte les lundis, mardis, jeudis et vendredis de 11h45 à 18h30 et accueille au maximum 15 enfants par jour âgés de 6 à 10 ans (3P à 6P). Elle est fermée les mercredis et durant les vacances scolaires. Durant les fermetures de l'APEMS (déjeuners, mercredis, vacances scolaires), les enfants sont accueillis à l'UAPE.

Les inscriptions se font via la liste d'attente du réseau AJENOL ([www.ajenol.ch](http://www.ajenol.ch)) en complétant le formulaire ad hoc. Il y a lieu ensuite de contacter la direction afin de convenir d'un rendez-vous.

### L'équipe éducative

L'équipe éducative est composée d'une directrice, d'une assistante socio-éducative, et d'une stagiaire.

### Ce que nous offrons

Une équipe de professionnel-le-s accompagne les enfants de 6 à 10 ans (de 3P à 6P) hors temps scolaire, permettant ainsi aux parents de concilier leur vie familiale et professionnelle.

Durant les moments d'accueil à l'APEMS, diverses activités sont proposées aux enfants, il y en a des plus ou moins amusantes (faire les devoirs, se déguiser, ...), plus ou moins calmes (lire, dessiner, faire la sieste, jouer dehors ou en salle de gym, ...) ou plus ou moins «dangereuses» (faire de la peinture au «lancer de pinceau», partir à la chasse au trésor, ...).

**Pour tout renseignement,** veuillez contacter la directrice, M<sup>me</sup> Sandra Ghiggia-Demelais par téléphone au 021 641 28 06 ou par mail à [uape@romanel-sur-lausanne.ch](mailto:uape@romanel-sur-lausanne.ch).

### Adresse

APEMS «Les Aventuriers»,  
Ch. des Tilleuls 8,  
1032 Romanel-sur-Lausanne  
(Collège du Rosset)

## Structures d'accueil collectif de jour des enfants

### Accueil en milieu familial

#### Accueil familial de jour de Romanel-sur-Lausanne

Membre du réseau AJENOL – [www.ajenol.ch](http://www.ajenol.ch)

#### Nous accueillons des enfants de 4 mois à 12 ans

Vous désirez placer votre enfant chez une accueillante en milieu familial (AMF) ?

Les AMF proposent une solution de garde souple et individualisée, en petit groupe, dans une ambiance et un rythme familial. Elles sont agréées et bénéficient d'une formation continue et d'un suivi par la coordinatrice.

#### Vous souhaitez devenir accueillante en milieu familial agréée ?

Vous bénéficiez d'une formation de base et de cours de formation continue qui vous permettent d'échanger avec les autres accueillantes. Vous travaillez à domicile et fixez vos horaires. Le fait d'être agréée vous garantit le contrôle et le soutien de la Coordinatrice, ainsi que l'affiliation aux assurances sociales.

#### Pour tout renseignement, veuillez contacter la Coordinatrice

Madame Gabrielle Lerjen

Téléphone: 079 233 73 10 – [coord.amf@cheseaux.ch](mailto:coord.amf@cheseaux.ch)



### Gabrielle Lerjen Coordinatrice

Pour la structure d'accueil familial de jour concernant les Communes de:  
Cheseaux-Bournens-Boussens-Sullens-Romanel du réseau AJENOL - [www.ajenol.ch](http://www.ajenol.ch)

#### Adresse postale:

Administration communale  
de Cheseaux  
Rte de Lausanne 2  
Case postale 67  
1033 Cheseaux-sur-Lausanne  
Natel 079 233 73 10

#### Horaires:

Lundi: de 09h00 à 12h00  
et de 14h00 à 16h00  
Mardi: de 09h00 à 12h00  
et de 14h00 à 16h00  
Mercredi: fermé  
Jeudi: de 09h00 à 12h00  
et de 14h00 à 16h00  
Vendredi: fermé  
@-mail: [coord.amf@cheseaux.ch](mailto:coord.amf@cheseaux.ch)



# Chronique de la Paroisse Cheseaux-Romanel-Vernand

## Rendez-vous

### Fil d'argent

Reprise éventuelle le **4 septembre**.  
Renseignements auprès  
d'Anne-Fr. Voumard,  
ch. des Tilleuls 21, 1032 Romanel,  
tél. 021-647 60 75.

## Louanges

Vendredi 4 septembre,  
à 20h au temple de Cheseaux.

Vendredi 9 octobre,  
à 20h au temple de Cheseaux.

Vendredi 13 novembre,  
à 20h au temple de Cheseaux.

## Demi-journée de réflexion

Retenez le samedi matin 12 septembre  
pour ce moment d'échange sur le  
thème de la prière (Ancienne cure).

## Partages bibliques

Reprise le mardi 20 octobre à 20h15,  
à l'Ancienne cure.

## Journée d'automne

Chacun est invité à réserver la date du  
**1<sup>er</sup> novembre** pour notre Repas d'au-  
tomne. Ce moment festif aura lieu après  
le culte, dans la salle de Prazqueron,  
à Romanel.

## Assemblée de paroisse

Notre assemblée de paroisse est prévue  
pour le dimanche **29 novembre**, à 10h,  
après le culte qui aura lieu à 9h15 ce  
jour-là. Tous les membres de la paroisse y  
sont cordialement invités. Rappelons que  
cette Assemblée est le lieu où se prennent  
des décisions importantes pour le pré-  
sent et l'avenir de la communauté protes-  
tante de Cheseaux-Romanel-Vernand.

## Dans nos familles

### Services funèbres

Ont été accompagnées dans la dou-  
leur du deuil et l'espérance de la résur-  
rection, les familles de :

M<sup>me</sup> Charlotte Vassaux, de Romanel,  
le 11 mars à la chapelle de Montoie.

M. Pierre Giorgis, de Romanel, le 6  
avril au temple de Cheseaux.

M. Georges Chamot, le 28 mai à Montoie.

## Cultes

**Veillez consulter le site web de  
la paroisse :**

**<https://cheseauxromanel.eerv.ch/>**

### Dimanche 6 septembre

10h, Romanel, Y. Bourquin, Cène

### Dimanche 13 septembre

10h, Cheseaux, C. Dietiker, confirma-  
tions, culte unique pour les paroisses de  
Cheseaux – Romanel et du Haut-Talent

### Dimanche 20 septembre

**10h30, Montheron**, A. Martin, Jeûne  
fédéral, culte unique pour les paroisses de  
Cheseaux – Romanel et du Haut-Talent

### Dimanche 27 septembre

10h, Cheseaux, C. Dietiker, Cène

### Dimanche 4 octobre

**9h15**, Romanel, C. Dietiker, Cène

### Dimanche 11 octobre

**10h30, Montheron**, A. Hildén, culte  
unique pour les paroisses de Cheseaux  
– Romanel et du Haut-Talent

### Dimanche 18 octobre

**10h30**, Cheseaux, A. Hildén, Cène

### Dimanche 25 octobre

**9h15**, Romanel, A. Martin

### Dimanche 1<sup>er</sup> novembre

10h, Romanel, C. Dietiker, Cène, culte  
suivi du Repas d'automne

### Dimanche 8 novembre

**10h30, Montheron**, A. Hildén, ouver-  
ture du catéchisme, culte unique pour  
les paroisses de Cheseaux – Romanel  
et du Haut-Talent

### Dimanche 15 novembre

**10h30**, Cheseaux, A. Martin, Cène

### Dimanche 22 novembre

10h, Romanel, A. Martin, culte unique  
pour les paroisses de Cheseaux –  
Romanel et du Haut-Talent

### Dimanche 29 novembre

**9h15**, Cheseaux, C. Dietiker, Cène,  
culte suivi de l'Assemblée paroissiale

## Journée de Rencontre et d'Offrande

**Dimanche 30 août** à 10h, Cheseaux,  
C. Hofer, culte d'adieu de et à Christel  
Hofer, suivi du repas de la Journée de  
Rencontre et d'Offrande dans la grande  
salle de Cheseaux. Venez nombreux,  
la paroisse a besoin de votre soutien,  
comme vous avez besoin du soutien de  
la paroisse.

## Message de Christel Hofer

Chères paroissiennes, chers paroissiens,  
mon stage dans votre paroisse  
se termine fin août. Je tiens à vous  
remercier pour votre accueil chaleureux,  
bienveillant et amical qui m'a permis  
d'apprendre mon métier de diacre  
dans de très bonnes conditions. Je  
chérirai tous les moments vécus et  
partagés lors de nos cultes, des évé-  
nements paroissiaux, des téléphones  
et des méditations par email. Je me  
réjouis de vous recroiser à l'occasion.  
Le 30 août auront lieu mon culte  
d'adieu et la JRO et j'espère que vous  
serez tous là pour fêter avec moi. Je  
vous adresse encore cette béné-  
diction irlandaise, qu'elle vous porte  
chaque jour que Dieu fait. « Que le che-  
min s'ouvre sous vos pas! Que le vent  
vous pousse en avant! Que le soleil  
rayonne sa chaleur sur votre visage!  
Puisse Dieu vous garder dans sa main!  
Amen ».

*Christel Hofer, diacre stagiaire  
Cheseaux-Romanel*

## Pour vos fêtes de famille, baptême, anniversaire d'enfants, etc.

la Paroisse réformée  
de Cheseaux-Romanel-  
Vernand propose à la location  
les locaux suivants  
pour env. 30 personnes :

**Romanel:** La Concorde,  
**Cheseaux:** Ancienne Cure.

**Renseignements :**  
tél 079 476 46 03 (aussi SMS).





## Événement

### Culte de fin de catéchisme et de confirmation, le 13 septembre

Dimanche 13 septembre nous accueillons 7 jeunes, des paroisses du Haut Talent et de Cheseaux-Romanel, au cours du culte de 10h à l'église de Cheseaux. Cette fête vient clore la période du catéchisme et marque l'entrée dans une nouvelle étape sur le chemin de la maturité personnelle et de la découverte du monde. C'est l'occasion pour les familles et la communauté d'entourer ces jeunes, de leur redire notre amitié et notre confiance, et de leur faire cadeau d'une prière: la bénédiction des catéchumènes. Ce culte offrira également la possibilité pour les jeunes qui le souhaitent de recevoir le baptême ou de le confirmer.

Haut Talent : Chevalley Elise, Ferrari Sasha, Zaugg Nolan

Cheseaux-Romanel : Pucci Mélissa, Fiona Stauffer, Kelly Stauffer, Wissler Thomas, Zaugg Nolan



*Les catéchumènes de dernière année des paroisses de Cheseaux-Romanel et du Haut Talent*

## Dans nos familles

### Naissances

**Ueltschi** Ethan  
3 mai 2020

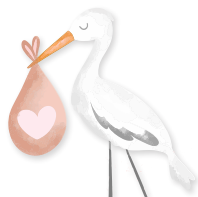
**Simon** Amine  
5 mai 2020

**Fartaria Ferreira** Gabriela  
15 mai 2020

**Albreshne** Yasmine  
23 mai 2020

**Schäfer** Zachary  
25 mai 2020

**Bienvenue à ces bébés  
et meilleurs vœux  
aux heureux parents!**



### Décès

**Francfort** Odile  
25 avril 2020

**Rappaz** David  
26 avril 2020

**Taverney** Daniel  
5 juin 2020

**Nos sincères condoléances  
à leurs Familles**





## Recette d'ici et d'ailleurs

# RIZ AUX VERMICELLES



### Vous voulez également partager vos dons culinaires avec les habitants de Romanel?

N'hésitez pas à envoyer votre meilleure recette accompagnée d'une photo au Greffe municipal par courrier:

Ch. du Village 24  
1032 Romanel

ou par e-mail à l'adresse suivante:  
romanelinfo@romanel-sur-lausanne.ch

Elle sera peut-être publiée dans le prochain Romanel Info!



#### Ingrédients

- Un verre et demi de riz long (de préférence Uncle Ben's).
- 1/2 de verre de vermicelles fragmentés (TIPO / sac de 500 gr).
- 3/4 cuillères à café de sel.
- Poivre du moulin.
- 3 cuillères à soupe de beurre de cuisine.

#### Préparation

- Faire dorer jusqu'au brun léger les vermicelles dans le beurre.
- Ajouter le riz, le sel, le poivre. Remuer 2 à 3 minutes et verser 3 verres d'eau bouillante. Laisser cuire 20 minutes à feu très doux.
- Vérifier la quantité d'eau: il en faut suffisamment pour faire gonfler le riz, celui-ci devra être bien en grains.
- Une fois que le riz est cuit, le retourner doucement avec une cuillère, le couvrir et laisser reposer 5 minutes hors du feu, avant de servir.
- Ce riz aux vermicelles peut être consommé tout simplement arrosé d'un peu de Yogourt nature (lait caillé cru).
- Mais le plus souvent ce plat de riz aux vermicelles est accompagné de ragoût à la viande, légumes (haricots verts, cornes grecques, etc...) et de sauce tomate.

## Informations de nos Sociétés locales

### Nos annonceurs



Blue Meditation

Cours de réduction du stress  
par la pleine conscience MBSR  
Du 29 septembre  
au 25 novembre 2020  
à Romanel-sur-Lausanne

#### Fanny Ciampi

Instructrice de méditation  
pleine conscience MBSR  
Formée à l'Université de Genève,  
HES SO et HUG  
Formatrice d'adultes  
Travailleuse sociale

fanny@blue-meditation.ch  
078 667 45 42



[www.blue-meditation.ch](http://www.blue-meditation.ch)

**Lombardo**  
auto-moto-ecoles.ch  
Romanel-079 607 55 70



**CARROSSERIE  
SARL  
FAUCHERRE**  
BREVET FÉDÉRAL

N. 079 216 88 39 T. 021 731 54 00  
F. 021 731 54 01  
[www.carrosseriefaucherre.ch](http://www.carrosseriefaucherre.ch)  
Rte de Genève 15 Bis 1033 Cheseaux

# LA SOURCE ENCHANTÉE DE RETOUR POUR VOUS!

LE CHOEUR MIXTE DE ROMANEL,  
SOURCE D'UTILITÉ PUBLIQUE!



Eh oui, nous avons dû annuler  
notre 15e concert annuel, pour éviter de nager  
en eaux troubles... Mais le déconfinement arrive,  
*aussi vite que possible et aussi lentement que nécessaire...*

**Notre envie de chanter ensemble est toujours aussi forte,  
les mercredis de 20h à 22h!**

**Alors c'est le moment de faire du bien à votre santé, à votre moral, à votre voix  
et à votre souffle : Venez essayer et apprécier le bien-être du chant et de l'amitié  
dès mercredi 26 août 2020, salle Prazqueron**



Pour en savoir plus: [www.lasourceenchantee.ch](http://www.lasourceenchantee.ch)

Notre équipe vous attend à la **Ludothèque**  
au chemin du Village 9

Le **lundi** de **15h30 à 17h30**

Le **dernier vendredi du mois**  
de **15h30 à 17h30**

Pour vous proposer en location  
jeux et jouets (dernières  
nouveautés et jeux classiques).  
Au plaisir de vous accueillir!

Tél.: 021 647 09 60





## Nos annonceurs



Romanel-sur-  
Lausanne

### INTÉRESSÉ-E À PARTICIPER À LA VIE POLITIQUE DE ROMANEL-SUR-LAUSANNE?

Installé-e depuis peu à Romanel-sur-Lausanne ou natif du village peu importe !

**Si** vous avez envie de vous investir dans la vie de votre commune.

**Si** vous avez des idées, des propositions pour améliorer ses infrastructures.

**Si** vous souhaitez contribuer à la réflexion et donner votre avis sur des sujets qui vous concernent, alors rejoignez le Conseil communal !

**Si**, pour vous, la solidarité entre jeunes et aînés, riches et pauvres, suisses et venus d'ailleurs; l'égalité entre tous; la préservation de l'environnement et la lutte contre le dérèglement climatique sont aussi VOS VALEURS, venez les mettre en avant avec nous

Y participer c'est prendre le temps de réfléchir à la manière de vivre ensemble et agir concrètement sur votre environnement proche.

N'hésitez pas à nous contacter pour plus d'informations !

Parti Socialiste de Romanel-sur-Lausanne

Contact : [simonlob@yahoo.fr](mailto:simonlob@yahoo.fr)  
076 413 28 00

**EF GIRT** électricité

Rte d'Echallens 32 • 1032 Romanel-sur-Lausanne  
Tél.: 021 652 57 67 • E-mail: info@efgirt.ch

[www.efgirt.ch](http://www.efgirt.ch)



Romanel-sur-  
Lausanne

Prochaine séance de préparation  
du Conseil communal  
**le mardi 29 septembre à 20h15**  
à la Villageoise (petite salle au Rez).

Pour plus de renseignements : 076 413 28 00



## Nos annonceurs

**ENTENTE  
INDEPENDANTE  
ROMANEL**



**Tous différents, tous ensemble !**

**Prochaine séance  
de préparation du Conseil**

**le jeudi 1<sup>er</sup> octobre 2020**

**à 20 h 00 à La Villageoise**

A Romanel-sur-Lausanne  
ch. du village 12 (ferme sous La Villageoise)

### **MARCHÉ À LA FERME**

**Tous les vendredis après-midi  
de 13h30 à 18h30**

Sandrine & Raymond Overney  
**Commerce de fromages  
produits laitiers**  
1063 Chapelle-sur-Moudon

Marché sur la Riponne  
& Romanel s/Lausanne  
Tél. 021 905 63 82  
Portable 079 347 56 37  
Email: s.overney@bluewin.ch



Jean-René Baudet  
**Légumes, fruits,  
produits du terroir**  
1032 Romanel s/Lausanne  
Tél. 079 684 28 50



## **PLR**

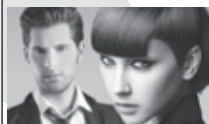
**Les Libéraux-Radicaux**

Prochaine séance de préparation  
du Conseil communal

**le 1<sup>er</sup> octobre 2020 à 20 h 00**

**à la Salle 1803.**

**Mitu  
Coiffure**



- Coupes
- Conseils
- Coloration
- Soins du cheveu
- Looks
- Styling
- Soins Kératine
- Extensions
- Mèches personnalisées



Avec ou sans rendez-vous

Ch. du Village 6 • 1032 Romanel • 021 648 49 24  
mitu-coiffure@bluewin.ch • www.facebook.com/Mitu-Coiffure



**MANCINI**

CONSULTANT, CONSEIL ET  
EXPERTISE EN ÉLECTRICITÉ

**Luigi MANCINI**

Chemin du Brit 19 | CP 114 | 1032 Romanel/Lausanne  
Tél. + Fax +41 21 648 19 63 | Portable +41 79 743 30 77  
rolmancini@bluewin.ch

**ROMANEL**  
libre

**Ecouter  
Débattre  
AGIR**

Vous avez envie de vous engager pour votre village,  
de faire changer les choses ?  
Rejoignez-nous le **lundi 5 octobre à 20h00** à la salle 1803

[www.romanel-libre.ch](http://www.romanel-libre.ch)

Suivez-nous sur Facebook!

Pour plus de renseignements : 079 440 64 85



## Nos annonceurs

**Green Club**  
Romanel



**10% de rabais\***

aux habitants de Romanel  
sur les abonnements

\*rabais non cumulable avec d'autres offres

Ch. des Epinettes 1 • 1032 Romanel  
T. 021 648 34 54 • info@green-club.ch  
www.green-club.ch



**pharmacieplus**  
du bourg  
marie-thérèse guanter  
pharmacienne FPH

**Espace conseil**

pour entretien discret à votre disposition

route d'échallens 5  
1032 romanel-sur-lausanne  
t. 021 646 64 28  
f. 021 646 65 00  
bourg.vd@pharmacieplus.ch  
www.pharmacie-plus-du-bourg-romanel.ch  
service à domicile

**Forte Broker**  
conseils en assurances et prévoyance

**Ornella Morier**  
Responsable Financements Hypothécaires  
Mobile + 41 62176 384 74 70  
Bureau + 41 0321 694 33 19  
Ecoute  
Analyse  
Solutions  
Votre confiance  
nous engage !  
www.fortebroeker.ch

## Troc-Vente d'automne Salle de Prazquéron Romanel/Lausanne



**Vente: Mercredi 08 septembre 2020**  
De 13h30 à 18h30



Habits: bébés- enfants- jeunes adultes. Jeux- jouets- livres- vélos- affaires de sports...  
poussettes- maxi-cosi-...etc **Pas de chaussures**

Comment procéder?



Les articles doivent être munis d'une étiquette cartonnée  
env.4/6cm. attachée solidement avec de la ficelle. (pas de ruban adhésif)  
Possibilité d'obtenir des étiquettes à imprimer sur du papier fort  
Sur demande à : [trocromanel@gmail.com](mailto:trocromanel@gmail.com)

N° de liste:   
N° d'article:.....  
Taille:.....  
Description:.....  
Prix:.....



Relever les articles lisiblement sur une liste (format A4) en les numérotant  
de 1 à 25. 3 listes au max par personne. Un numéro vous sera attribué sur place.  
Possibilité d'obtenir un modèle de liste à imprimer  
Sur demande à : [trocromanel@gmail.com](mailto:trocromanel@gmail.com)



Ne seront acceptés que les **articles propres et en très bon état**, lisiblement étiquetés.  
Bien qu'une surveillance sera exercée, les organisatrices déclinent toute responsabilité en cas de  
détérioration, perte ou disparition du matériel.

**Dépôt du matériel**  
Mardi 08 sept. 2020 de 16h00 à 20h00  
Mercredi 09 sept. 2019 de 8h30 à 11h00

**Encaissement de l'argent et reprise des invendus:**  
Jeudi 10 sept. 2019  
de 8h30 à 10h00 et de 19h00 à 20h00

Le 20 % des ventes sera versé cette année à l'Ecole de musique  
afin que cet argent profite aux enfants de Romanel

Renseignements: France Clerc 021/646.29.16

Ruth Laurent 021/646.50.44



**Saison 2020-2021**

L'objectif du FC Romanel est de proposer aux enfants du Village et  
environs un environnement sain et stimulant où ils peuvent exercer  
leur passion pour le football.

Si tu as entre 5 et 16 ans, que tu souhaites rejoindre de futurs copains  
et copines dans un club chaleureux, alors n'hésite plus, contacte-nous  
vite et viens taper avec nous dans le ballon !  
Connecte-toi sur notre site [www.fcromanel.ch](http://www.fcromanel.ch) et inscris-toi dès à  
présent pour rejoindre le Club des "Buya-tsa".

Pour les plus jeunes footballeurs et footballeuses, né(e)s entre 2014 et 2015, nous nous ferons un plaisir  
des les accueillir au sein de notre Ecole de foot tous les mercredis après-midi de 17h à 18h15 aux terrains  
des Marais.

Responsable Juniors : Philippe Gay +41 79 353 73 73

Email : [info@fcromanel.ch](mailto:info@fcromanel.ch)



## Nos annonceurs

### *Auberge de la Charrue*

**Restaurant & Terrasse**

**Salles de séminaire  
de 10 à 30 personnes**

M<sup>me</sup> et M. A. & I. Bajrami  
Route d'Echallens 1  
1032 Romanel-sur-Lausanne  
Tél. 021 683 07 07  
lacharrue@bluewin.ch  
www.aubergedelacharrue.ch

**DEJARDIN FRERES SA**  
ROMANEL

**Bières**  
vins  
**Limonades**  
Jus de fruits

**livraisons à domicile**



Tél. 021 731 33 41  
Fax 021 731 51 80  
mail: dejardin@dejardin.ch  
www.dejardin.ch

**MANCINI**  
horticulteur  
paysagiste



+41 79 692 14 34  
mancini.paysagiste@gmail.com  
Rue du Village 23-1034 Dizy

## EXPOSITION

*Françoise Schiesser*

Du **25** au **27 septembre** 2020

**Vernissage**  
vendredi 25 septembre  
De 17h30 à 21h

La Villageoise  
Ch. Du Village 14  
1032 Romanel

Entrée libre  
De 10h à 18h

### EXPO Aquarelles de Françoise Schiesser.

Pour la 3<sup>e</sup> fois, je vais accrocher mes aquarelles au village. Comme la 1<sup>ère</sup> fois ce sera à La Villageoise, qui se prête bien, car plus intimiste.

Je vous présenterai divers paysages, le plus souvent du pays ou inspirés de notre région, mais aussi d'ailleurs et d'autres purement créés. Arbres et fleurs seront aussi représentés. Il me plaît d'explorer d'autres techniques et de sortir de ma zone de confort; j'aurai donc des choses très différentes à vous montrer.

Bien entendu les mesures de sécurité liées au Covid-19 seront appliquées; il y aura du gel et vous devrez venir munis de votre masque. Cela n'enlève rien au plaisir des yeux!!!

Je me réjouis donc de vous rencontrer; un vernissage est prévu et un verre sera offert de 17h30 à 21h00 le vendredi 25 septembre.

A bientôt.

Françoise Schiesser

**Le Bénévolat**Cheseaux-Romanel-Vernand  
CCP 17 - 429 708 - 7

De septembre à juin, venez rejoindre les participants aux :

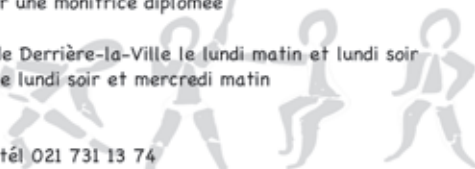
**cours de gymnastique douce**

dispensés par une monitrice diplômée

à Cheseaux salle de rythmique de Derrière-la-Ville le lundi matin et lundi soir  
à Romanel, collège des Essepys le lundi soir et mercredi matin

Prix 30.-/mois

inscription : Corinne Wagnières, tél 021 731 13 74



Transports  
Accompagnement  
Aide aux achats  
Petits travaux - coup de pouce  
Livraisons de repas  
Services gratuits  
(participation aux frais de transport)

*Pour répondre aux demandes de transports, nous cherchons de nouveaux bénévoles disposant d'un peu de temps, d'un véhicule et désireux de rendre service. Merci.*

Renseignements : Jean-Paul Girard tél 021 731 34 65

## Impressum

**Prochaine parution**

25 novembre 2020

**Délai rédactionnel**

22 octobre 2020

**Parution**

4 numéros par an en mars, juin, à la rentrée scolaire d'août et en décembre.

**Rédaction**

Vos propositions d'articles ou d'annonces sont à adresser au Greffe municipal à l'adresse : romanelinfo@romanel-sur-lausanne.ch

**Comité de rédaction**

M<sup>me</sup> Claudia Perrin  
M<sup>me</sup> Nicole Pralong  
M. Luigi Mancini  
Participation du GSL

**Maquette et mise en page**

IRG Sàrl

**Impression**

IRG Sàrl  
Le Mont-sur-Lausanne

**Annonces publicitaires**

Deux variantes de formats sont disponibles ainsi que la possibilité d'avoir une annonce en noir et blanc ou en couleurs.

Voir ci-dessous :

**Noir et blanc****A1** (56 x 40mm) Fr. 400.-**B1** (56 x 83mm) Fr. 600.-**Quadrichromie****A2** (56 x 40mm) Fr. 600.-**B2** (56 x 83mm) Fr. 1000.-**Parution isolée (en couleurs)****A3** (56 x 40mm) Fr. 200.-**B3** (56 x 83mm) Fr. 350.-**Annonce express**

Gratuit (réservée aux habitants de Romanel)



### MATCH AUX CARTES

Vendredi 30 octobre 2020 à 19h30  
à la salle polyvalente de Romanel-sur-Lausanne  
3 tours - 48 donnes  
Prix d'inscription, repas compris  
CHF 35.- par personne

**Menu**

Saucisse aux choux  
Papet vaudois

**Inscription et renseignements  
jusqu'au 16.10.2020**

Tél ou WhatsApp : +41 79 822 89 83  
e-mail : dmorand@hispeed.ch

