



Romanel **INFO**

Numéro n°121

Bulletin d'information de la Commune de Romanel-sur-Lausanne **novembre 2020**

Quelques changements à l'Administration communale

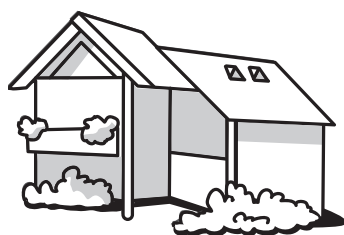


Article à lire en page 7



Sommaire

| | |
|--|----|
| Communications officielles de la Municipalité | 2 |
| Écho du Conseil communal | 6 |
| Quelques changements à l'Administration communale | 7 |
| Liste des manifestations | 8 |
| FIL D'ARGENT annulation des rencontres | 8 |
| Tir Sportif La Mèbre, Romanel-Cheseaux | 9 |
| Structures d'accueil collectif de jour des enfants | 10 |
| Chronique de la Paroisse | 12 |
| Communauté catholique | 13 |
| Dans nos familles | 14 |
| Informations de nos Sociétés locales | 15 |



Communications officielles de la Municipalité



Administration communale Fermeture des bureaux

Durant les fêtes de fin d'année, les bureaux de l'Administration communale seront fermés comme suit:



du vendredi 18 décembre 2020 à 16h30 au lundi 4 janvier 2021 à 09h00.

Administration communale Port du masque obligatoire COVID-19



Suite aux annonces du Conseil d'Etat vaudois, la Municipalité a introduit l'obligation du port du masque dès l'entrée dans la Maison de Commune.

Nous rappelons également **qu'il est recommandé de favoriser les contacts par téléphone, courriel ou courrier**. Si toutefois il vous est nécessaire de vous présenter en personne aux guichets, nous vous prions de bien vouloir **vous y rendre seul-e (et si possible sans enfant)** et de privilégier **les paiements par carte bancaire**. Nous vous remercions par avance pour votre compréhension.

Horaires d'ouverture des guichets :
lundi, mardi, mercredi, vendredi :
09h00-11h30 / 14h00-16h30
Jeudi : 07h15-11h30
Courriel :
greffe@romanel-sur-lausanne.ch
Téléphone: 021 641 28 00

Elections communales 2021 Calendrier

1^{er} tour

Conseil communal & Municipalité

Echéance dépôt des listes :

18 janvier 2021, 12h00

Dates du scrutin :

7 mars 2021

2^e tour

Municipalité

Echéance dépôt des listes :

9 mars 2021, 12h00

Dates du scrutin :

28 mars 2021

1^{er} tour

Syndicature

Echéance dépôt des listes :

6 avril 2021, 12h00

Dates du scrutin :

25 avril 2021

2^e tour

Syndicature

Echéance dépôt des listes :

27 avril 2021, 12h00

Dates du scrutin :

16 mai 2021

Job pour l'été 2021



La Commune de Romanel-sur-Lausanne offre chaque année, durant les vacances scolaires d'été, la possibilité aux jeunes gens d'effectuer des travaux rémunérés de nettoyage et de manutention. Si ce petit job vous intéresse, voici les conditions de postulation :



- Etre âgé de 15 à 20 ans
- Bénéficiaire de bonnes conditions physiques
- Mentionner vos disponibilités
- Ne pas avoir occupé plus de deux fois un tel poste durant les années précédentes.

En cas d'intérêt, nous vous invitons à adresser votre offre au Service des Ressources Humaines, chemin du Village 24, 1032 Romanel-sur-Lausanne, ou à l'adresse rh@romanel-sur-lausanne.ch, d'ici au 26 février 2021. La priorité sera donnée aux jeunes de la Commune de Romanel-sur-Lausanne.

Passeport Vacances Recherche d'activités Appel pressant



PASSEPORT VACANCES / RÉGION LAUSANNOISE

Bref rappel historique: le Passeport Vacances de la Région Lausannoise existe depuis 1981. A l'époque, il regroupait une dizaine de communes, dont la nôtre. Il avait été créé dans le but d'offrir aux enfants qui ne partaient pas en vacances quelques occupations divertissantes.

Au cours des ans, en fonction de son succès, le périmètre s'est agrandi pour regrouper aujourd'hui 38 Communes, assurant un lien privilégié entre les organisateurs et l'Association du Passeport Vacances de la Région Lausannoise, dont les bureaux sont à Lausanne.

Pour garantir attrait et qualité, la quantité et la diversité d'activités offertes sont primordiales. Malheureusement, depuis quelques années, notre commune peine à enregistrer de nouvelles propositions d'activités.

Pour l'année 2021, il devient urgent de pouvoir compter sur des volontaires supplémentaires susceptibles de pouvoir proposer des activités et toute offre sera la bienvenue, que ce soit en matière de sport, de bricolage, de jeux, de musique, d'une visite de commerce ou d'usine, etc. Il est en effet impératif que les enfants de notre commune (vos enfants), puissent continuer à profiter de l'offre du Passeport Vacances.

A noter que le Passeport Vacances se déroule durant les deux premières (session de juillet) et les deux dernières (session d'août) semaines des vacances scolaires d'été. Il est destiné aux enfants de 9 à 15 ans. La durée de l'activité offerte doit être d'au minimum 2h30 (accueil, pause et au revoir compris). Chaque organisateur peut proposer une ou plusieurs activités. Une même activité peut être proposée plusieurs fois durant les 4 semaines de vacances sur les deux sessions (juillet et août).

L'Association du Passeport Vacances ne paie pas de salaire aux organisateurs mais peut participer partiellement ou entièrement aux frais d'une activité et rembourser les frais liés au matériel ou au local utilisé par les participants durant l'activité. Elle accepte un prix par séance (forfait) ou par enfant.

Si vous souhaitez organiser une activité, merci par avance de bien vouloir vous adresser au Greffe municipal, ☎ 021 641 28 00 ou greffe@romanel-sur-lausanne.ch dès que possible, mais au plus tard le 15 décembre 2020.

Abonnements CFF



Nous vous rappelons que la Commune dispose de deux abonnements (cartes journalières), qui permettent à ses habitants de voyager librement sur le réseau des CFF, ainsi que sur ceux de nombreux chemins de fer privés. Prix **fr. 45.-** par jour. Les personnes intéressées sont invitées à passer au guichet de la Bourse communale (Maison de Commune, rez-de-chaussée gauche).

Registre communal des entreprises



La Municipalité rappelle que selon la Loi sur l'Exercice des Activités Economiques (LEAE) et son Règlement d'application (RLEAE), toute entreprise (y compris les succursales et autres établissements secondaires, dépôts et locaux de vente notamment) qui a une activité économique indépendante exercée en vue d'un revenu régulier, quelle que soit sa forme juridique, doit s'inscrire au Registre

communal des entreprises au moyen du «Questionnaire pour entreprise» que vous trouverez sur le site Internet communal <https://www.romanel-sur-lausanne.ch/accueil.html> Rubrique Vie locale - Commerces et entreprises – Entreprises.

Il est important que ce Registre soit à jour, c'est pourquoi nous vous remercions par avance pour votre collaboration en la matière.

Avis aux propriétaires de citernes à mazout



Conformément à la directive cantonale d'application de la Loi fédérale sur la protection des Eaux (LEau) du 1^{er} décembre 2007 relative aux installations de stockage de liquides pouvant les polluer, les détenteurs d'installations **sont responsables à titre individuel** du contrôle périodique, de l'exploitation et de l'entretien correct des constructions et appareils nécessaires à la protection des eaux.

Pour les installations non soumises au contrôle obligatoire, à savoir celles situées en zone üB, il est recommandé de procéder à un contrôle décennal.

Le Bureau Technique communal peut être atteint au numéro de téléphone 021 641 28 19 pour tous renseignements complémentaires à ce sujet.

En outre, vous trouverez de plus amples informations sur le site Internet du Canton de Vaud <https://www.vd.ch/themes/environnement/energie/chauffage/citernes/>

1 Tulipe pour la VIE



En octobre 2020, mois international consacré à la sensibilisation au cancer du sein, 402 communes dans toute la Suisse, dont la nôtre, se sont mobilisées pour planter des bulbes de vie en participant à la campagne 1 Tulipe pour la VIE orchestrée par l'Association l'AiMant Rose.

Ainsi, au printemps 2021, des tulipes roses (couleur représentant la lutte internationale contre cette maladie)



et blanches, avec la proportion d'une tulipe rose pour 7 tulipes blanches (symbolisant la proportion de femmes hélas touchées par le cancer du sein), vibreront dans la boucle de la Migros, au Pont de Félezin, où 2'800 bulbes ont été plantés. 500 bulbes ont été plantés dans le parc de Prazqueron, à côté du petit pont, et 500 bulbes ont été plantés le long du trottoir du chemin du Taulard menant au Collège des Esserpys.



Le but de cette action inédite est de rendre hommage aux trop nombreuses victimes du cancer du sein et à leur proches tout en sensibilisant la population à cette problématique. Votre commune affiche ainsi un signal fort aux malades touchés par ce fléau et à leur entourage, en souhaitant leur transmettre courage et confiance et en leur montrant ainsi qu'ils ne sont pas seuls dans cette lutte quotidienne.

Tarifs électriques des Services Industriels de Romanel-sur-Lausanne



Les tarifs d'électricité valables à partir du 1^{er} janvier 2021 peuvent être consultés sur le site Internet de la Romande Energie : www.romande-energie.ch

Neige



Par mesure de prudence, il est rappelé à chaque propriétaire de véhicule qu'il ne doit pas le laisser en stationnement en bordure des rues et parquer trop près du bord de la route, ceci de façon à faciliter la tâche d'enlèvement de la neige et le salage effectué par le Service de voirie, qui prie instamment les conducteurs de se conformer aux instructions du personnel occupé à ces travaux. Le Service de voirie remercie d'ores et déjà tous les conducteurs qui faciliteront la tâche des responsables des services hivernaux de notre réseau routier.

D'autre part, il est à noter que les accumulations de neige dégagées et poussées aux abords des entrées de propriétés privées, ou à côté des voitures parkées sur la voie publique, seront à enlever par les propriétaires concernés.

La Municipalité décline toute responsabilité quant aux dégâts qui pourraient être causés par le chasse-neige aux véhicules parkés totalement ou partiellement sur le domaine public, en dehors des cases de stationnement autorisées.

Ramassage des sapins de Noël



Le Service de voirie organisera le ramassage des sapins de Noël,

dès le lundi 11 janvier 2021 à 07h30.

A déposer sur l'emplacement habituel de dépôt des poubelles.

Déchetteries situées au Bâtiment du Service de Voirie et au chemin du Stand



Nous vous rappelons que deux conteneurs, l'un destiné à recevoir les capsules de café «Nespresso» et l'autre les produits toxiques, ont été installés à la déchetterie du chemin du Stand.

Toutefois, votre premier réflexe devrait être de rapporter dans les grandes surfaces le maximum de déchets qui peuvent y être déposés.

Nous vous rappelons également que les déchets encombrants doivent impérativement être apportés à la déchetterie du chemin du Stand et non déposés dans les divers écopoints communaux et au bâtiment du Service de Voirie!!!

- **L'écopoint situé au bâtiment du Service de voirie ne reçoit que les PET des bouteilles de boissons et les sacs à ordures taxés uniquement.**
- La déchetterie du chemin du Stand ne reçoit que le fibrociment ou l'amiante fortement agglomérée, qui doivent être emballés dans un plastique solide et transparent (valable pour les bacs à fleurs et les plaques ondulées notamment); l'amiante peu agglomérée doit impérativement être éliminée par une entreprise spécialisée (faux-plafonds, joints de carrelage, par exemple).
- Les conteneurs à Papier & Carton des différents écopoints de la commune sont à disposition pour y recevoir des déchets triés, tels que journaux, publicités, magazines, enveloppes, tous types de cartons pliés. Les papiers souillés, cartons à pizza, berlingots, emballages alimentaires et autres plastiques doivent être mis dans les sacs taxés.



Merci de respecter les directives données par le surveillant de la déchetterie du chemin du Stand et de faire preuve de politesse à son égard.

Ecopoints

Respect des horaires, de la propreté et du tri des déchets



Le bruit engendré par le dépôt de verre dans les écopoints peut être gênant pour le voisinage.

Aussi, nous invitons les usagers à se conformer aux horaires et éviter de s'y rendre entre 20h00 et 07h00, ainsi que le dimanche et les jours fériés.

En cas de débordement des containers communaux mis à disposition (notamment ceux situés dans le quartier Golliettes-Esseryps), le personnel de la voirie vous prie de ne pas laisser vos déchets par terre, mais de les mettre dans les containers voisins, qui ont été doublés à cet effet!

Merci de votre compréhension et du soin apporté lors du dépôt des déchets recyclables.

Rappel du tri concernant le papier/carton

Voici, ci-dessous, des exemples de ce que trouve le Centre de recyclage VALORSA SA lorsqu'il reçoit le papier/carton en provenance de notre commune :

Mauvais exemples retrouvés dans notre papier



Ceci est inadmissible! En effet, on y trouve beaucoup trop de déchets devant être déposés dans les sacs à ordures ménagères taxés, comme par exemple : des restes de repas (viande), des bouteilles en PET, des canettes en aluminium, des mouchoirs et des emballages souillés, des déjections animales et des déchets mouillés. Tous ces éléments rendent le tri, effectué à la main, impossible; ils mettent en danger le personnel chargé de cette tâche.

Dès lors, veuillez adopter un comportement adéquat lorsque vous triez votre papier/carton et vous conformer à ce qui suit :

Indésirables

Le papier collecté doit être propre et exempt de matières étrangères. Les enduits de cire, les films plastiques, les colles et autres résidus encrassent les machines lors du recyclage et peuvent même les bloquer.

Ne pas mettre à la collecte :

- mouchoirs en papier
- papiers ménage et hygiénique
- papiers gras
- nappes et serviettes
- vaisselle en papier et carton
- papiers et cartons d'emballages souillés
- papiers filtre
- papiers thermiques et carbone
- papiers de fleuristes
- pochettes
- photos
- papiers autocollants
- cabas

Les avantages du recyclage :

- Economie d'énergie et d'eau pour la fabrication d'un papier recyclé comparé à la fabrication de papier à partir de bois. Il faut 120 l. d'eau pour fabriquer 1 kg. de papier neuf, alors qu'il en faut 19 l. pour 1 kg. de papier recyclé. Du côté de l'énergie, sa consommation est réduite de 3 fois.
- Economie de matières premières, principalement le bois (17% du bois utilisé pour la fabrication du papier provient encore des forêts vierges).
- Préservation des forêts naturelles riches en biodiversité.
- Recyclage possible de 4 à 6 fois sans altération de la qualité des fibres. Quant au carton, il peut être recyclé une dizaine de fois.
- **Diminution de la pollution de l'air (- 75 %) et de l'eau (- 35 %).**
- Incinération des boues de désencrage dans les installations des usines de recyclage et récupération de l'énergie sur le site.

Production de papier neuf

Impacts Environnementaux

L'utilisation mondiale de papier a sextuplé depuis 1950. La production de papier et de carton représente en tout 40% de la récolte mondiale de bois. Les impacts environnementaux proviennent surtout des colorants, vernis, encres et additifs utilisés pour son impression ou son imperméabilisation. Ils proviennent aussi du transport et de la coupe du bois, ainsi que des fongicides



ou biocides ajoutés aux pâtes industrielles pour en allonger la conservation lors de leur transport (par exemple du Canada à l'Europe). Un autre impact collatéral provient de la conversion de forêts primaires ou secondaires riches en biodiversité en plantations intensives d'arbres (résineux, eucalyptus, peupliers) uniquement destinées à produire de la pâte à papier. Ces monocultures amènent une stérilisation de la couche arable du sol par le lessivage systématique des substances nutritives qui s'y trouvent. Comparées aux autres types de forêts, celles composées par exemple uniquement de conifères ont une biodiversité très pauvre, car leur litière est acide. Heureusement, papiers et cartons sont de plus en plus fabriqués à partir de sous-produits des scieries (copeaux, sciures) ou encore avec du « bois d'éclaircie ».

Consom'acteur

Nous pouvons contribuer au maintien des surfaces forestières et de leur biodiversité en réduisant notre consommation.

Pensez par exemple à :

- utiliser le verso des feuilles comme brouillon
- photocopier et imprimer recto/verso
- utiliser du papier recyclé, y compris pour le ménage (papier toilette, mouchoirs, papier de ménage)
- pour du papier non recyclé, préférer celui qui porte des labels tels que FSC ou PEFC
- imprimer seulement si nécessaire (notamment vos messages électroniques)
- faire circuler les documents plutôt que de les diffuser en plusieurs exemplaires
- proposer à un magasin qui n'offre pas de choix de papier recyclé de le faire
- apposer un autocollant « Pas de pub s.v.p. » sur sa boîte aux lettres

La Municipalité

Écho du Conseil communal



Séance du 8 octobre 2020

La 23^e séance de la législature a eu lieu le 8 octobre 2020, en présence de Monsieur le Député Yann Glayre.

Deux préavis étaient à l'ordre du jour de cette soirée.

Le Préavis Municipal 48/2020 concernait la demande d'un crédit d'ouvrage pour le passage à niveau « Le Raffort » et intitulé: « Participation aux travaux d'entretien des installations des passages à niveau du chemin de fer Lausanne-Echallens-Bercher (LEB) ».

Après avoir entendu le rapport de la Commission des Finances, dont tous les membres soutenaient le préavis, une discussion a été ouverte. Plusieurs Conseillers se sont exprimés. Lors du vote, le Conseil a refusé, avec 18 voix, contre 16 pour et quelques abstentions, le préavis tel que présenté.

Le Préavis 49/2020 intitulé « Vente du Service Electrique de Romanel-sur-Lausanne » a été accepté à l'unanimité après lecture des rapports de la Commission Technique, de la Commission des Finances et discussion. Le Conseil a autorisé la vente du réseau électrique à Romande Energie SA pour un montant qui sera calculé conformément à la LApEI au 31.12.2020 et estimé à CHF 3'500'000.-HT.

Nous avons ensuite entendu la lecture du rapport de la Commission Technique chargée d'étudier la prise en considération du postulat « Buvette des Marais ». C'est à une large majorité que ce postulat a été pris en considération par le Conseil et renvoyé à la Municipalité pour analyse et rapport.

La soirée s'est poursuivie avec l'élection complémentaire d'un membre à la Commission des Finances pour l'année 2020-2021, suite à la démission de M^{me} Ornella Morier.

Monsieur Jean-Claude Pisani a été élu tacitement membre de la Commission des Finances.

Il manque toujours un membre pour la Commission de Gestion. Faute de candidat, cette élection a été reportée à l'ordre du jour du prochain Conseil.

Une motion, intitulée « Pour une baisse des incivilités aux éco-points », ainsi qu'une proposition visant à interdire l'aménagement d'antennes-relais dans les zones d'habitation par une modification du « Règlement sur le plan d'extension et la police des constructions » ont été directement renvoyées à la Municipalité qui y répondra par un préavis, voire un contre-projet.

Quelques points, traités dans les Divers, ont conduit à la clôture de cette séance.

Le Conseil communal du 5 novembre ayant été annulé, rendez-vous est donné pour le 10 décembre.

*Marlyse Ruedi-Bovey
Présidente du Conseil communal*



Quelques changements à l'Administration communale



Présentation de M. Yann Gilliéron, Chef de service du Bureau technique depuis le 1^{er} août 2020

M. Yann Gilliéron a été engagé au 1^{er} août 2020 en tant que Chef de service du Bureau technique à 100%. Il est en charge de la police des constructions, du système d'information sur le territoire et de l'urbanisme. M. Gilliéron possède un Brevet fédéral de technicien en géomatique et il a travaillé précédemment au Bureau technique des communes du cercle de Corsier. Il est marié, père d'un enfant et il habite à Puidoux. Il se réjouit du défi que la Commune de Romanel-sur-Lausanne lui apporte par les enjeux futurs liés au développement. Il est à disposition des habitants de la commune pour toutes les questions relatives à la construction.

Présentation de M^{me} Mélanie Hilpert, Préposée au Contrôle des Habitants et Secrétaire municipale adjointe depuis le 1^{er} juillet 2020

M^{me} Mélanie Hilpert a été nommée au 1^{er} juillet 2020 aux postes de Préposée au Contrôle des Habitants à 80% et de Secrétaire municipale adjointe à 20%. Elle a effectué l'ensemble de son parcours professionnel dans les différents services de l'Administration communale de Romanel-sur-Lausanne et ceci depuis son apprentissage. Avant de reprendre cette nouvelle responsabilité, elle fonctionnait comme Secrétaire au Greffe municipal et au Bureau technique. Aimant relever les nouveaux défis, elle a obtenu le Brevet fédéral d'assistante de direction et elle est devenue formatrice d'apprentis. M^{me} Hilpert a quitté la Commune de Romanel-sur-Lausanne pour s'établir avec son mari dans une commune du Gros-de-Vaud. Elle garde de nombreuses attaches à Romanel-sur-Lausanne et elle vient y travailler avec beaucoup de plaisir. Elle se réjouit de pouvoir accueillir et conseiller les habitants de la commune dans leurs démarches administratives.

Dans le courant de l'année 2020, la Municipalité a procédé à différents changements au sein du personnel de l'Administration communale suite à une volonté de réorganiser les services, ainsi qu'à deux départs à la retraite.

Avant de vous présenter les nouvelles personnes récemment engagées, la Municipalité tient à remercier chaleureusement M^{me} Nicole Pralong pour les 17 années qu'elle a passées en tant que Secrétaire municipale. M^{me} Pralong continue sa carrière professionnelle en tant que Secrétaire au Greffe municipal et au Bureau Technique et elle reste, par conséquent, à votre disposition pour tout renseignement que vous pourriez désirer.

L'Autorité communale tient également à remercier M^{me} Martine Cuche qui a fait valoir ses droits à la retraite au 31 juillet 2020 après plus de 30 ans de service en tant que Préposée au Contrôle des habitants. Au Bureau technique, c'est M. Stéphane Rochat, Chef de service, qui a

également pu bénéficier de son droit à la retraite au 31 août 2020. La Municipalité leur souhaite à tous les deux une belle et longue retraite, qui, elle l'espère, correspondra à leurs attentes.

Présentation de M^{me} Isabelle Dougoud, Secrétaire municipale depuis le 1^{er} septembre 2020

M^{me} Isabelle Dougoud, après un parcours varié au sein de l'Administration cantonale, dans les domaines de l'énergie, de la protection de l'environnement, de la santé et du social, a été engagée en tant que Secrétaire municipale, à 80%, dès le 1^{er} septembre 2020, au Greffe municipal. Juriste de formation et au bénéfice d'un Brevet fédéral en assurances sociales, elle se réjouit de rejoindre l'Administration communale afin de pouvoir se rapprocher de la population. M^{me} Dougoud vit avec sa famille à Servion, elle est maman de 3 enfants. Elle profite de cette présentation pour remercier les habitants de Romanel-sur-Lausanne pour le bon accueil qu'ils lui réservent.



Liste des manifestations

Décembre 2020

12 décembre

Amicale Les Pèdzes
Vente de sapins de Noël
Salle polyvalente de Prazqueron
10h00 à 12h00

Janvier 2021

9 janvier

Société de Jeunesse
Souper de soutien
Salle polyvalente de Prazqueron
19h00

29 janvier

FC Romanel
Repas de soutien des Actifs
Salle polyvalente de Prazqueron
12h00

Février 2021

14 février

Parti Libéral-Radical
Brunch familial
Salle polyvalente de Prazqueron
dès 11h00

Mars 2021

13 mars

Groupe folklorique
« Saudades de Portugal »
Repas de soutien
Salle polyvalente de Prazqueron
dès 18h00

19 mars

Communauté catholique
Soupe de carême
Salle polyvalente de Prazqueron
12h00

20 mars

Chœur mixte
« La Source enChantée »
Concert annuel
Salle polyvalente de Prazqueron
19h00

26 mars

Communauté catholique
Soupe de carême
Salle polyvalente de Prazqueron
12h00

Avril 2021

17 avril

Vide-dressing
Salle polyvalente de Prazqueron
dès 09h00

Mai 2021

2 mai

Paroisse protestante
Journée de rencontre et d'offrande
Salle polyvalente de Prazqueron
11h30

Septembre 2021

7, 8, 9 septembre

Troc-Vestiaire
Vente d'automne
Salle polyvalente de Prazqueron
dès 15h00

Décembre 2021

3, 4, 5 décembre

Marché de Noël
Salle polyvalente de Prazqueron
dès 12h00

FIL D'ARGENT annulation des rencontres

Fin août paraissait le programme du Groupe des Aînés. Le comité étant plein d'espoir, les retrouvailles devaient avoir lieu le 16 décembre.

Or, suivant les directives officielles, le comité n'a pas le choix : nos rencontres doivent être annulées jusqu'à nouvel avis.

Le comité espère que tous les fidèles amis de Fil d'Argent traverseront cette période dans les meilleures conditions possibles, en restant prudents et en bonne santé.



Tir Sportif La Mèbre, Romanel-Cheseaux

La société «Tir Sportif La Mèbre», Romanel-Cheseaux, est heureuse de vous communiquer ci-dessous les résultats de ses tireurs en cette fin de saison du tir à 50 et à 300 m.

Finale vaudoise du Match anglais, Petit Calibre 50 m. Le 30 août 2020 au Centre de Tir Sportif de Vernand.

- KRUMMENACHER André, Romanel, 1^{er} et champion vaudois avec un total de 612 pts

Pour le 300 mètres nos tireurs se sont qualifiés pour les finales suivantes :

Finale vaudoise du championnat de groupes 300 m. Le 5 septembre 2020 au Centre de tir Sportif de Vernand.

- **Catégorie D :** le groupe composé de Jean-François Kammermann, Pully, Roger Laedermann, Romanel, Tiffany Lob, Romanel, Sébastien Bossel, Cheseaux et Gérald Comte, Romanel a terminé au 15^e rang sur 25 groupes qualifiés.
- **Catégorie E :** le groupe formé de nos jeunes tireurs Eva et Alexandre Spahn, Cheseaux, Léo-San Nguyen-Quang, Romanel, Arnaud Gilgen, Cheseaux, et Anthony Bossel, Cheseaux a terminé au 12^e rang sur 29 groupes qualifiés.

Finale Suisse de la Cible Campagne, le 6 septembre 2020, à Mohlin

Cat. U21, 35 qualifiés pour cette finale sur 248 participants

- 19^e Alexandre Spahn, Cheseaux ;
- 31^e Andrea Sisto Cheseaux

Tournoi d'automne, le 12 septembre 2020, à L'Abergement



U17, 11 qualifiés

- 2^e Andréa Sisto, Cheseaux
- 7^e Matteo Savini, Cheseaux

U21, 44 qualifiés

- 3^e Alexandre Spahn, Cheseaux
- 10^e Léo-San Nguyen-Quang, Romanel
- 15^e Arnaud Gilgen, Cheseaux
- 22^e Sirijan Wittmer, Romanel
- 24^e Anthony Bossel, Cheseaux

Championnat Suisse de groupes, le 19 septembre 2020, à Emmen

291 groupes ont participé à la qualification pour cette finale : 72 groupes ont été qualifiés pour se mesurer à Emmen.



- Le groupe formé de Eva et Alexandre Spahn, Cheseaux, Arnaud Gilgen, Cheseaux et Léo-San Nguyen-Quang, Romanel, qualifié a terminé au 30^e rang.

Pour terminer en beauté cette saison, les membres figurant sur la photo ci-dessous ont été qualifiés pour la finale vaudoise du concours individuel.

Cette finale à eu lieu le 26 septembre 2020, au Centre de Tir Sportif de Vernand.



Les résultats ont été les suivants :

Catégorie D, Elite : 45 qualifiés :

- 41^e Marcel Lob, Romanel

Catégorie E, Elite : 55 qualifiés :

- 32^e Sébastien Bossel, Cheseaux,

- 44^e Tiffany Lob, Romanel ;
- 52^e Christophe Hornung, Romanel

Catégorie D Vétérans : 28 qualifiés ;

- 5^e Jean-François Kammermann, Pully
- 26^e Gérald Comte, Romanel

Catégorie E Vétérans : 48 qualifiés ;

- 8^e Roger Laedermann, Romanel

Catégorie U17 : 11 qualifiés ;



- **1^{er} Champion vaudois :** Martin Laevens, Cheseaux
- **2^e Médaille d'argent :** Eliya Sari, Le Mont-sur-Lausanne
- **3^e Médaille de bronze :** Maxime Sommer, Romanel
- 4^e Andrea Sisto, Cheseaux
- 5^e Oscar Papi, Cheseaux
- 9^e Marius Ballif, Lausanne
- 10^e Matteo Savini, Cheseaux
- 11^e Yasmina Buchs, Renens

Catégorie U21 : 18 qualifiés ;



2^e médaille d'argent :

- Léo-San Nguyen-Quang, Romanel
- 5^e Sirijan Wittmer, Romanel
- 7^e Eva Spahn, Cheseaux
- 10^e Alexandre Spahn, Cheseaux
- 11^e Alexandre Javet, Cheseaux
- 12^e Arnaud Gilgen, Cheseaux
- 13^e Anthony Bossel, Cheseaux
- 15^e Gwendal Montet, Lausanne

Nos félicitations vont à tous ces tireurs qui ont dignement représenté notre société et nos communes.

Le Comité



Structures d'accueil collectif de jour des enfants

Garderie «Les P'tits Bonshommes»

La Garderie «Les P'tits Bonshommes» est la garderie communale de Romanel-sur-Lausanne. Elle accueille les enfants dès 30 mois jusqu'à l'âge de l'entrée à l'école. La garderie fait partie du réseau AJENOL (www.ajenol.ch).

Organisation

La garderie est ouverte du lundi au vendredi de 07h00 à 18h30 et accueille au maximum 20 enfants par jour, que ce soit durant le temps de travail des parents ou pour la socialisation des enfants. Cette structure est en principe fermée 5 semaines par année (1 semaine à Pâques, 3 semaines en été, et 1 à 2 semaines à Noël). Il est possible d'inscrire les enfants à temps partiel, mais au minimum deux fois dans la semaine, ceci pour des raisons de sécurité affective.

Les inscriptions se font via la liste d'attente du réseau AJENOL (www.ajenol.ch) en complétant le formulaire ad hoc. Il y a ensuite lieu de contacter la direction de la garderie afin de convenir d'un rendez-vous.

L'équipe éducative

L'équipe éducative est composée d'une directrice, de deux éducatrices ES, d'une assistante socio-éducative, d'une auxiliaire et de deux apprenants.

Ce que nous offrons

Une équipe de professionnel-le-s qui assure l'accompagnement pédagogique des enfants en veillant à leur bien-être, à leur santé et à leur sécurité physique et affective. L'équipe vise à offrir un milieu de vie stimulant et favorisant l'épanouissement et le développement des enfants, tout en les amenant progressivement à s'adapter à la vie en collectivité afin de faciliter l'intégration ultérieure dans la vie scolaire.

Pour tout renseignement, veuillez contacter la directrice, M^{me} Sandra Ghiggia-Demelais par téléphone au 021 646 99 34 ou par mail à garderie@romanel-sur-lausanne.ch

Adresse:

Garderie Les P'tits Bonshommes,
Ch. du Taulard 22
1032 Romanel-sur-lausanne
(Centre de Vie Infantile du Collège des Esserpys).

UAPE «Les Explorateurs»

(Unité d'Accueil Pour Ecoliers)

L'UAPE «Les Explorateurs» est une Unité d'Accueil collectif de jour pour écoliers de 1P à 6P. C'est une structure communale qui fait partie du réseau AJENOL (www.ajenol.ch).

Organisation

L'UAPE est ouverte du lundi au vendredi de 07h00 à 18h30 et accueille au maximum 24 enfants par jour âgés de 4 à 10 ans (1P à 6P). Elle est fermée en principe 5 semaines par année (1 semaine à Pâques, 3 semaines en été, et 1 à 2 semaines à Noël). Il est possible d'inscrire les enfants à temps partiel. L'UAPE est ouverte certaines semaines des vacances scolaires et les enfants sont pris en charge sur inscription préalable environ trois semaines avant le début des vacances.

Les inscriptions se font via la liste d'attente du réseau AJENOL (www.ajenol.ch) en complétant le formulaire ad hoc. Il y a lieu ensuite de contacter la direction de l'UAPE afin de convenir d'un rendez-vous.

L'équipe éducative

L'équipe éducative est composée d'une directrice, d'une responsable, d'un éducateur ES, de deux assistantes socio-éducatives, d'une auxiliaire et de deux apprenants.

Ce que nous offrons

Une équipe de professionnel-le-s accompagne les enfants de 4 à 10 ans (de 1P à 6P) hors temps scolaire, permettant ainsi aux parents de concilier leur vie familiale et professionnelle. L'équipe éducative assure les trajets entre l'UAPE et les différents collèges de Romanel-sur-Lausanne. Durant les moments d'accueil à l'UAPE, diverses activités sont proposées aux enfants, il y en a des plus ou moins amusantes (faire les devoirs, se déguiser,...), plus ou moins calmes (lire, dessiner, faire la sieste, jouer dehors ou en salle de gym,...) ou plus ou moins «dangereuses» (faire de la peinture au «lancer de pinceau», partir à la chasse au trésor,...).

Pour tout renseignement, veuillez contacter la directrice, M^{me} Sandra Ghiggia-Demelais par téléphone au 021 641 28 06 ou par mail à

uape@romanel-sur-lausanne.ch

Adresse: UAPE Les Explorateurs,
Ch. du Taulard 22,
1032 Romanel-sur-lausanne
(Centre de Vie Infantile du Collège des Esserpys).

Réfectoire scolaire «Romidi»

Le réfectoire scolaire est situé dans le Collège du Rosset. Il est placé sous la direction de M^{me} Sandra Ghiggia-Demelais.

Organisation

Le réfectoire scolaire, qui accueille les écoliers de 4 à 10 ans, est ouvert les lundis, mardis, jeudis et vendredis de 11 h 45 à 14 h 00. Il est fermé durant les vacances scolaires.

Les inscriptions se font via le Greffe municipal. Le prix forfaitaire journalier par enfant, qui comprend le repas et l'accueil, s'élève à Fr. 15.–.

Les annulations doivent être signalées le plus rapidement possible au Greffe municipal, mais au plus tard jusqu'à 08 h 30 le jour même, faute de quoi les prestations seront facturées.

Les enfants peuvent être inscrits au réfectoire scolaire de façon irrégulière.

NOUVEAU: Pour les enfants fréquentant le réfectoire, il est possible de les inscrire à l'UAPE durant les vacances scolaires. Il y a lieu pour cela de prendre contact avec la directrice, M^{me} Sandra Ghiggia-Demelais.

L'équipe encadrante

L'équipe encadrante est composée d'une auxiliaire et d'une apprenante.

Ce que nous offrons

Une équipe de professionnel-le-s qui encadre les enfants lors des pauses de midi, mettant en œuvre des trésors d'ingéniosité et de créativité afin de leur offrir un moment de détente et de plaisir en tenant compte de leurs besoins.

Pour tout renseignement, veuillez contacter la directrice, M^{me} Sandra Ghiggia-Demelais au 021 641 28 06 ou par mail à uape@romanel-sur-lausanne.ch ou le Greffe municipal, au 021 641 28 00 ou par mail à greffe@romanel-sur-lausanne.ch.



APEMS

(Accueil Pour Ecoliers en Milieu Scolaire) «Les Aventuriers»

L'APEMS «Les Aventuriers» est une structure d'accueil collectif de jour pour écoliers de 3P à 6P. C'est une structure communale qui fait partie du réseau AJENOL (www.ajenol.ch).

Organisation

L'APEMS est ouverte les lundis, mardis, jeudis et vendredis de 07h00 à 08h30 et de 11h45 à 18h30 et accueille au maximum 15 enfants par jour âgés de 6 à 10 ans (3P à 6P). Elle est fermée les mercredis et durant les vacances scolaires. Durant les fermetures de l'APEMS (mercredis, vacances scolaires), les enfants sont accueillis à l'UAPE.

Les inscriptions se font via la liste d'attente du réseau AJENOL (www.ajenol.ch) en complétant le formulaire ad hoc. Il y a lieu ensuite de contacter la direction afin de convenir d'un rendez-vous.

L'équipe éducative

L'équipe éducative est composée d'une directrice, d'une éducatrice ES, et d'une apprenante.

Ce que nous offrons

Une équipe de professionnel-le-s accompagne les enfants de 6 à 10 ans (de 3P à 6P) hors temps scolaire, permettant ainsi aux parents de concilier leur vie familiale et professionnelle.

Durant les moments d'accueil à l'APEMS, diverses activités sont proposées aux enfants, il y en a des plus ou moins amusantes (faire les devoirs, se déguiser, ...), plus ou moins calmes (lire, dessiner, faire la sieste, jouer dehors ou en salle de gym, ...) ou plus ou moins «dangereuses» (faire de la peinture au «lancer de pinceau», partir à la chasse au trésor, ...).

Pour tout renseignement, veuillez contacter la directrice, M^{me} Sandra Ghiggia-Demelais par téléphone au 021 641 28 06 ou par mail à apems@romanel-sur-lausanne.ch.

Adresse

APEMS «Les Aventuriers»,
Ch. des Tilleuls 8,
1032 Romanel-sur-Lausanne
(Collège du Rosset)

Structures d'accueil collectif de jour des enfants

Accueil en milieu familial

Accueil familial de jour de Romanel-sur-Lausanne

Membre du réseau AJENOL – www.ajenol.ch

Nous accueillons des enfants de 4 mois à 12 ans

Vous désirez placer votre enfant chez une accueillante en milieu familial (AMF) ?

Les AMF proposent une solution de garde souple et individualisée, en petit groupe, dans une ambiance et un rythme familial. Elles sont agréées et bénéficient d'une formation continue et d'un suivi par la coordinatrice.

Vous souhaitez devenir accueillante en milieu familial agréée ?

Vous bénéficiez d'une formation de base et de cours de formation continue qui vous permettent d'échanger avec les autres accueillantes. Vous travaillez à domicile et fixez vos horaires. Le fait d'être agréée vous garantit le contrôle et le soutien de la Coordinatrice, ainsi que l'affiliation aux assurances sociales.

Pour tout renseignement, veuillez contacter la Coordinatrice

Madame Gabrielle Lerjen

Téléphone: 079 233 73 10 – coord.amf@cheseaux.ch



Gabrielle Lerjen Coordinatrice

Pour la structure d'accueil familial de jour concernant les Communes de:
Cheseaux-Bournens-Boussens-Sullens-Romanel du réseau AJENOL - www.ajenol.ch

Adresse postale:

Administration communale
de Cheseaux
Rte de Lausanne 2
Case postale 67
1033 Cheseaux-sur-Lausanne
Natel 079 233 73 10

Horaires:

Lundi: de 09h00 à 12h00
et de 14h00 à 16h00
Mardi: de 09h00 à 12h00
et de 14h00 à 16h00
Mercredi: fermé
Jeudi: de 09h00 à 12h00
et de 14h00 à 16h00
Vendredi: fermé
@-mail: coord.amf@cheseaux.ch



Chronique de la Paroisse Cheseaux-Romanel-Vernand

Rendez-vous:

Fil d'argent

Activités suspendues jusqu'à nouvel avis.

Louanges

Vendredi 8 janvier,
à 20h au Temple de Cheseaux.

Vendredi 12 février,
à 20h au Temple de Cheseaux.

Partages bibliques

Jeudi 17 décembre à 20h15,
à l'Ancienne cure.

Reprise en février 2021,
date à fixer (s'informer auprès d'Yvan
Bourquin, 078 772 68 51).

Pour célébrer Noël

Retenez les dates suivantes (tout se
déroule au Temple de Cheseaux):

Dimanche 13 décembre à 10h,
culte Noël – familles

Jeudi 24 décembre à 23h,
veille de Noël

Vendredi 25 décembre à 10h,
culte de Noël

Pour les jeunes:

Eveil à la foi:

Pour les 0-6 ans, une heure est proposée aux tout-petits avec histoire, chants, et prière le samedi matin, de 11h à 12h, à l'Ancienne cure de Cheseaux. 3^e rencontre, samedi 12 décembre. Plus d'informations sur le site de la paroisse. Contact: Armi Helena Hildén, diacre, armi-helena.hilden@eerv.ch, 021 331 58 21.

Culte de l'enfance:

Pour les 6-10 ans, une découverte des histoires de la Bible en favorisant la créativité, l'expression et l'expérimentation est proposée le samedi matin, de 9h à 12h, à l'ancienne cure de Cheseaux. 3^e rencontre, samedi 12 décembre. Plus d'informations sur le site de la paroisse. Contact: Armi Helena Hildén, diacre, armi-helena.hilden@eerv.ch, 021 331 58 21.

Dans nos familles:

Services funèbres

Ont été accompagnées dans la douleur du deuil et l'espérance de la résurrection, les familles de:

M^{me} Christine El-Assad, de la fondation de Vernand, le 20 juillet à Montoie;

M^{me} Lilli Mura, de Cheseaux, le 31 juillet au Temple de Romanel;

M. Francis Bezençon, de Vernand, le 20 août à Montoie;

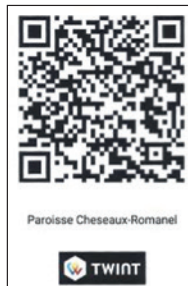
M^{me} Georgette Meystre, de Romanel, le 21 août au Temple de Romanel;

M^{me} Colette Cartier, de Cheseaux, le 1^{er} septembre à 16h à Montoie.

Rappel

Pour soutenir la paroisse, merci pour vos dons:

CCP 10-576-6
ou par TWINT



Cultes

Veillez consulter le site web de la paroisse:
<https://cheseauxromanel.eerv.ch/>

Dimanche 6 décembre

10h, Cheseaux, C. Dietiker, Cène

Dimanche 13 décembre

10h, Cheseaux, A. Hildén,
culte Noël – familles

Dimanche 20 décembre

9h15, Cheseaux, A. Martin

Jeudi 24 décembre

23h, Cheseaux, C. Dietiker,
culte de la veille de Noël, Cène

Vendredi 25 décembre

10h, Cheseaux, C. Dietiker,
culte de Noël, Cène

Dimanche 27 décembre

10h, Cheseaux, A. Martin, culte unique pour les paroisses de Cheseaux – Romanel et du Haut-Talent

Dimanche 3 janvier

10h30, Cugy, A. Hildén, culte unique pour les paroisses de Cheseaux – Romanel et du Haut-Talent

Dimanche 10 janvier

10h30, Cheseaux, C. Dietiker, Cène

Dimanche 17 janvier

10h, Cheseaux, C. Dietiker,
culte de l'Unité

Dimanche 24 janvier

10h, Cheseaux, C. Dietiker,
culte – mission

Dimanche 31 janvier

9h15, Cheseaux, A. Wirth

**Pour le mois de février,
merci de vous référer au
site web de la paroisse**

Pour vos fêtes de famille, baptême, anniversaire d'enfants, etc.

la Paroisse réformée de Cheseaux-Romanel-Vernand propose à la location les locaux suivants pour env. 30 personnes:

Romanel: La Concorde,
Cheseaux: Ancienne Cure.

Renseignements:

tél 079 476 46 03 (aussi SMS).



Communauté catholique Cheseaux-Romanel-Sullens-Bournens-Boussens-Vernand

Cette Communauté fait partie de la paroisse du Bon Pasteur dont l'église est à Prilly

Paroisse Bon Pasteur à Prilly:
Abbé Aimé MUNYAWA
Avenue des Cerisiers 2, 1008 Prilly,
Tél.: 021 634 92 14

Comité:

Michèle Gay Vallotton, présidente,

courriel:

communautcatholique@bluewin.ch

Secrétariat:

Chemin du Village 9, 1032 Romanel,
Tél.: 021 648 09 42,

Heures d'ouverture:

sur rendez-vous, Tél.: 079 461 41 15

A votre service:

Pour l'instant pas de messes au Foyer St-Nicolas reprise des messes chaque samedi soir à 18h00 au Temple de Cheseaux.

Bulletin paroissial:

«Essentiel» est envoyé aux abonnés quatre fois par année, abonnement: Fr. 20.-, CCP 10-19534-6

Activités pastorales:

Catéchèse, depuis l'Eveil à la Foi pour les petits de 1 à 6 ans jusqu'à la préparation à la 1^{ère} Communion en 5^e et 6^e année et à la Confirmation en 9^e et 10^e année. Contacter la cure du Bon Pasteur pour plus d'information: Tél.: 021 634 92 14.

Baptêmes:

Prendre contact à la cure
Tél.: 021 634 92 14.

Les enfants qui demandent le baptême au cours des années de scolarité suivent un cursus particulier.

Décès:

En cas de décès, contacter les Pompes Funèbres de votre choix et la cure de Prilly (021 634 92 14) pour fixer l'heure de la célébration. Les enterrements peuvent être célébrés dans les églises des villages de la Communauté, selon une convention établie avec elles.

Mariages:

Le mariage suit le critère du territoire de résidence; il faut donc s'adresser à la cure de Prilly, chargée de constituer le dossier. La célébration peut avoir lieu dans une autre église catholique ou œcuménique. Il est prudent de s'y prendre assez tôt, idéalement six mois à l'avance.

Communauté Catholique CRSBB,



Dans nos familles

Naissances

Vouillamoz Daphné
06 juillet 2020

Miah Azminn
17 juillet 2020

Mürner Emile
17 juillet 2020

Mediano Ayana
03 août 2020

Garcia Diez Guillermo
25 août 2020

Perret Nola
06 septembre 2020

Gatabin Gianni
10 septembre 2020

Mirra Angélique
25 septembre 2020

**Bienvenue à ces bébés
et meilleurs vœux
aux heureux parents!**



Décès

Schärer Kurt
08 juillet 2020

Meystre Georgette
18 août 2020

Fuchs Paul
06 septembre 2020

Gaudard Claudine
12 septembre 2020

Roggli René
17 octobre 2020

Rigolet Claude
23 octobre 2020

**Nos sincères condoléances
à leurs Familles**

60 ans de mariage «Noces de diamant»

Avant notre rencontre chacun a fait un bout de chemin.

Pour moi 4 ans pour être mécanicien machines, et pour ma future épouse, 3 ans pour devenir courtierpointière.

Nous nous sommes connus en 1958 et nous avons vécu à Lausanne.

2 ans plus tard, notre mariage a suivi en 1960. Arrivée de notre petite chérie Sylvie en 1961; suivront nos deux fils chéris, Eric en 1962 et le petit dernier Rémy en 1969.

Après un séjour de 14 mois en Suisse allemande, j'ai pu entrer chez Bobst comme monteur mécanicien en 1960, jusqu'en 2001. j'ai travaillé et visité une soixantaine de pays où parfois mon épouse a pu me rejoindre.

Suite à mon apprentissage de courtierpointière, j'ai ouvert mon 1^{er} atelier dans notre appartement à Lausanne; puis, avec l'arrivée des enfants, j'ai déplacé mon atelier à Prévèrènges pendant 8 ans et ensuite à Sullens (notre commune d'origine) pendant 34 ans de merveilleux moments et nous avons pu réaliser notre rêve, avoir une maison.

De Sullens, nous sommes allés découvrir un autre lieu, Cossonay en 2007 et, afin de nous rapprocher de notre fille et de notre beau-fils Jean-Luc Egger, nous avons décidé de nous installer à Romanel-sur-Lausanne en 2017.

Quelle chance, car nous avons 3 enfants et 5 petits-enfants qui sont venus couronner 60 ans d'Amour et de Bonheur.



*Monsieur et Madame
Frédéric et Josianne Badan-Collet*



Informations de nos Sociétés locales

Nos annonceurs



Blue Meditation

Cours de réduction du stress
par la pleine conscience MBSR
Du 29 septembre au 25 novembre 2020
à Romanel-sur-Lausanne

Fanny Ciampi

Institutrice de méditation
pleine conscience MBSR
Formée à l'Université de Genève, HES SO et HUG
Formatrice d'adultes – Travailleuse sociale
fanny@blue-meditation.ch – 078 667 45 42
www.blue-meditation.ch

Lombardo
auto-moto-ecoles.ch

Romanel-079 607 55 70



**CARROSSERIE
SARL
FAUCHERRE**

BREVET FÉDÉRAL

N. 079 216 88 39 T. 021 731 54 00

F. 021 731 54 01

www.carrosseriefaucherre.ch

Rte de Genève 15 Bis 1033 Cheseaux

VOTRE SAPIN DE NOEL A ROMANEL

L'amicale Les Pèdzes
organise une vente de sapins au profit de l'
Association Arc-en-Ciel
www.aec-renens.ch

Uniquement sur réservation
auprès de Marie Chapuis
et ce jusqu'au
2 décembre 2020, par :
e-mail : sapins@hispeed.ch
natel : 078/708.05.90

La vente aura lieu
le samedi 12 décembre 2020
de 10h00 à 12h00
devant la salle
de Prazqueron

où les lutins du Père Noël
vous accueilleront et
vous serviront un verre
de vin chaud.

Les sapins de type
Nordmann, qualité
extra, de production
vaudoise, seront
disponibles en
4 grandeurs :

| | |
|------------|-------|
| 100-125cm | 35.-- |
| 126-150cm | 40.-- |
| 151-175 cm | 50.-- |
| 176-200 cm | 60.-- |

Pour chaque sapin
vendu,
l'amicale Les Pèdzes
versera 10.-- à
l'Association Arc-en-Ciel.

Afin de soutenir
également l'Association,
la Commune de
Romanel versera une
contribution.

Parlez en autour de vous
On compte sur vous pour :

ASSOCIATION
Arc-en-ciel

L'Association Arc-en-ciel est une association créée en 1992, d'utilité publique et sans but lucratif.

Ses objectifs sont les suivants:

Organiser l'aide et le soutien aux personnes atteintes du HIV/SIDA et à leurs familles, en vouant une attention particulière aux enfants. L'association exploite à cette fin une structure d'accueil des personnes concernées, offrant un soutien social et psychologique et empêchant la discrimination liée au VIH/SIDA et encourager l'intégration. Ce centre d'accueil se situe à Renens.

Depuis plus de 28 ans, l'équipe initialement formée uniquement de bénévoles, s'est agrandie par l'engagement de professionnels salariés. Les bénévoles sont encore et toujours indispensables au bon fonctionnement de l'Association.

Les prestations sont les suivantes:

- repas chauds 2x/semaine (et plus sur demande)
- distribution d'aliments, de vêtements, de produits d'hygiène 2x/semaine
- animations pour les enfants 2x/semaine pendant les vacances scolaires
- sorties et activités récréatives pour les adultes 2x/mois
- soutiens psychosocial, social et administratif
- transports pour personnes à mobilité réduite
- accompagnements divers ... entre autre

Pour plus d'info consultez le site web : www.aec-renens.ch





Nos annonceurs

SAMADHI
Le Chemin Vers Soi

Isabelle Tschannen

- Hypnose
- Coaching individuel ou de couple
- Thérapie psycho-émotionnelle/énergétique
- Régressions Mémoires

079.304.64.65

info@isamadhi.ch
www.isamadhi.ch
Chemin de Cousson 3
1032 Romanel s/Lausanne

EF GIRT électricité

Rte d'Echallens 32 • 1032 Romanel-sur-Lausanne
Tél.: 021 652 57 67 • E-mail: info@efgirt.ch

www.efgirt.ch

 **Romelec** SA
www.romelec.ch

PLR
Les Libéraux-Radicaux
Romanel-Jouxten-Cheseaux

Portez-vous candidat(e)
aux élections communales 2021

Chères citoyennes, chers citoyens de Romanel-sur-Lausanne,

Lors des prochaines élections communales de mars 2021, le **Parti Libéral Radical (PLR)** de Romanel-sur-Lausanne a pour objectif de renforcer sa présence au Conseil Communal de notre commune pour la législature 2021-2026. Nous recherchons donc des personnes prêtes à rejoindre les rangs du PLR au Conseil Communal, afin d'accomplir les **missions passionnantes** qui nous attendent :

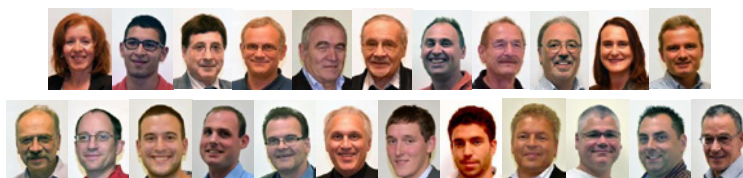
- **Prendre part au développement réjouissant** de Romanel-sur-Lausanne, nécessitant de nouvelles infrastructures, notamment dans le domaine scolaire et parascolaire, de manière concertée et **économiquement efficace**.
- Participer au maintien de l'**équilibre financier** des comptes de notre commune malgré les investissements à consentir et en dépit d'une conjoncture économique incertaine, tout en défendant un **taux d'imposition communal attractif**.
- Contribuer à gérer l'impact de l'importante croissance démographique de notre commune tout en préservant la **qualité de notre cadre de vie** ainsi que le caractère « villageois » de Romanel-sur-Lausanne.
- Devenir acteur de la vie **sociale et culturelle** de Romanel-sur-Lausanne en participant aux manifestations locales en tant que membre du PLR.

A ce titre, la pandémie de Covid-19 nous contraint malheureusement à :

- Annuler la conférence d'adoption de **Mme la Conseillère d'Etat Christelle Luisier** prévue initialement le 28 novembre 2020 à la salle de Prazquéron.
- Maintenir sous réserve le « brunch familial » avec la participation des « **Paysannes Vaudoises** » prévu le 14 février 2021 à la salle de Prazquéron.

Nous vous tiendrons informés des prochaines manifestations organisées par le PLR.

Si vous êtes prêt(e) à vous lancer dans « l'arène » du Conseil Communal de Romanel sous la bannière PLR, veuillez contacter le comité « Elections Communales 2021 » auprès de Philippe Umer par email : philturner@bluewin.ch ou par WhatsApp au **077 473 26 77**



PLR
Les Libéraux-Radicaux

Prochaine séance de préparation
du Conseil communal

le jeudi 3 décembre 2020 à 20h00
à la Salle 1803.



Nos annonceurs

**ENTENTE
INDEPENDANTE
ROMANEL**



Tous différents, tous ensemble !

**Prochaine séance
de préparation du Conseil**

le jeudi 3 décembre 2020

à 20 h 00 à La Villageoise

A Romanel-sur-Lausanne
ch. du village 12 (ferme sous La Villageoise)

MARCHÉ À LA FERME

**Tous les vendredis après-midi
de 13h30 à 18h30**

Sandrine & Raymond Overney
**Commerce de fromages
produits laitiers**
1063 Chapelle-sur-Moudon

Marché sur la Riponne
& Romanel s/Lausanne
Tél. 021 905 63 82
Portable 079 347 56 37
Email: s.overney@bluewin.ch



Jean-René Baudet
**Légumes, fruits,
produits du terroir**
1032 Romanel s/Lausanne
Tél. 079 684 28 50



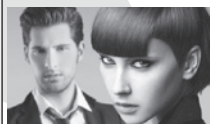
Romanel-sur-
Lausanne

Prochaine séance de préparation
du Conseil communal

le mardi 1^{er} décembre 2020 à 20h15
à la Villageoise (petite salle au Rez).

Pour plus de renseignements : 076 413 28 00

**Mitu
Coiffure**



- Coupes
- Conseils
- Coloration
- Soins du cheveu
- Looks
- Styling
- Soins Kératine
- Extensions
- Mèches personnalisées



Avec ou sans rendez-vous

Ch. du Village 6 • 1032 Romanel • 021 648 49 24
mitu-coiffure@bluewin.ch • www.facebook.com/Mitu-Coiffure



MANCINI

CONSULTANT, CONSEIL ET
EXPERTISE EN ÉLECTRICITÉ

MAÎTRISE FÉDÉRALE

Luigi MANCINI

Chemin du Brit 19 | CP 114 | 1032 Romanel/Lausanne
Tél. + Fax +41 21 648 19 63 | Portable +41 79 743 30 77
infolmancini@bluewin.ch

Notre équipe vous attend à la **Ludothèque** au chemin du Village 9

la **Ludothèque** sera ouverte de **15h30 à 17h30**:

Le lundi: 07.12.2020

Les vendredis: 27.11.2020 – 11.12.2020

Les lundis: 04.01.2021 – 25.01.2021 – 15.02.2021

Les vendredis: 15.01.2021 – 05.02.2021

Pour vous proposer en location
jeux et jouets (dernières
nouveauités et jeux classiques).
Au plaisir de vous accueillir!

Tél.: 021 647 09 60





Nos annonceurs

Green Club
Romanel



10% de rabais*

aux habitants de Romanel
sur les abonnements

*rabais non cumulable avec d'autres offres

Ch. des Epinettes 1 • 1032 Romanel
T. 021 648 34 54 • info@green-club.ch
www.green-club.ch



pharmacieplus
du bourg
marie-thérèse guanter
pharmacienne FPH

Espace conseil

pour entretien discret à votre disposition

route d'échallens 5
1032 romanel-sur-lausanne
t. 021 646 64 28
f. 021 646 65 00

bourg.vd@pharmacieplus.ch
www.pharmacie-plus-du-bourg-romanel.ch
service à domicile

Forte Broker
conseils en assurances et prévoyance

Ornella Morier
Responsable Financements Hypothécaires

Mobile + 41 (0)76 384 74 70
Bureau + 41 (0)21 694 10 19

Votre confiance
nous engage !

www.fortebroker.ch

Ecoute
Analyse
Solutions

0-4 ans

Infirmiers-ères petite enfance

ÉCOUTE • SOUTIEN • CONSEILS • ORIENTATION

Consultation/Rencontre parents-enfants

Romanel-sur-Lausanne

les mardis de 14h30 à 16h30

Votre enfant a entre 0 et 4 ans ?

Vous avez des questions concernant :

- Son poids ?
- Son développement ?
- Son sommeil ?
- Son alimentation ?
- Ses réactions et son comportement ?



Vous avez envie de parler de ce que vous vivez,
d'avoir des échanges avec d'autres familles ?

Une infirmière petite enfance vous accueille à la

Salle de gym de l'Ecole des Esserpys

Ch. des Esserpys - 1032 Romanel-sur-Lausanne

Nous respectons les recommandations
d'hygiène et de protection de l'OFSP

Réponse téléphonique 021 641 08 10

ipe.lausanne@avasad.ch

www.avasad.ch/petite-enfance



....LE MARCHÉ ARTISANAL
DE ROMANEL
4 au 6 décembre 2020

est annulé

Nous vous souhaitons, malgré tout, des excellentes
fêtes de fin d'année! Nous espérons déjà vous re-
trouver, enfin démasqué à notre prochain
Marché artisanal de Romanel 2021





Nos annonceurs

Auberge de la Charrue

Restaurant & Terrasse

**Salles de séminaire
de 10 à 30 personnes**

M^{me} et M. A. & I. Bajrami
Route d'Echallens 1
1032 Romanel-sur-Lausanne
Tél. 021 683 07 07
lacharrue@bluewin.ch
www.aubergedelacharrue.ch

DEJARDIN FRERES SA
ROMANEL

vins
Bières
Limonaides
Jus de fruits

livraisons à domicile



Tél. 021 731 33 41
Fax 021 731 51 80
mail: dejardin@dejardin.ch
www.dejardin.ch



+41 79 692 14 34
mancini.paysagiste@gmail.com
Rue du Village 23-1034 Dizy

ROMANEL
libre

**Ecouter
Débattre
AGIR**

Envie de vous engager pour votre village,
de faire changer les choses au Conseil communal ?
(les élections communales auront lieu en mars prochain)

www.romanel-libre.ch ou **suivez-nous sur facebook**

Prenez contact avec
Guillaume Deriaz

079 321 31 79

guillaume.deriaz@sysnet.ch

Les cinq Conseillers communaux de
Romanel Libre veulent appliquer

**le principe de précaution pour
le déploiement d'antennes 5G à Romanel.**

Ils ont déposé avec succès une proposition
de modification réglementaire :

« Toute installation de stations et antennes
de communication mobile est interdite
dans les zones affectées à l'habitation (zone villas,
zone village, plans partiels d'affectation).
Depuis la limite de ces zones, une distance
de 300 mètres au minimum doit être respectée »

ROMANEL
libre

Préparation de la séance du Conseil communal
du jeudi 10 décembre (point principal : budget 2021)
Rejoignez-nous le **lundi 7 décembre à 20h00** à la salle 1803

www.romanel-libre.ch

Suivez-nous sur Facebook!

Pour plus de renseignements : 079 321 31 79



Le Bénévolat

Cheseaux-Romanel-Vermand
CCP 17 - 429 708 - 7

Nous souhaitons à tous nos bénéficiaires et à tous nos bénévoles
de belles fêtes et une heureuse année 2021

Pour vous, personne à mobilité réduite, âgée ou handicapée

Le Bénévolat c'est...



Des transports
De l'accompagnement
De l'aide aux achats
Des petits travaux - coup de pouce
Des livraisons de repas
Services gratuits
(participation aux frais de transport)

Nous cherchons urgemment pour répondre à des demandes de transports,
de nouveaux bénévoles, disposant d'un peu de temps, d'un véhicule
et désireux de rendre service. Merci.

Renseignements : Jean-Paul Girard tel 021 731 34 65



ForêtSuisse

Association des propriétaires forestiers

Des trésors en forêt? Qui cherche trouve!

Avec l'automne revient le temps des récoltes. Oiseaux, écureuils et autres rongeurs amassent noix, graines et provisions. Ils ne sont pas seuls: les humains aussi parcourent cette «malle aux trésors» qu'est la forêt, à la recherche d'ornements pour leur logis. Bien que chaque forêt ait un propriétaire, cette quête est licite si elle reste dans des limites raisonnables.

Il n'y aura bientôt plus rien qu'on ne puisse acheter chez les grands distributeurs. Plus besoin d'aller chercher en forêt des matériaux naturels pour créer des décors d'automne ou de Noël. Mais gare, une grande partie de ces articles viennent de loin, de très loin! Les étoilles en écorce sont acheminées du Grand Nord, les pommes de pins proviennent de Chine ou de Turquie, pour ne citer que ces exemples. Il suffit pourtant de parcourir la forêt à côté de chez soi pour en récolter, et ceci gratuitement et en toute légalité.

En Suisse, la loi garantit en effet un libre accès à la forêt mais elle autorise aussi la cueillette de baies sauvages, de champignons, ou la récolte de cônes pour un usage personnel. Avec des cupules de faines du hêtre, des glands de chêne, des marrons d'Inde, des cynorhodons, des brindilles couvertes de lichens ramassées au sol, vous pouvez créer vous-même de merveilleux arrangements.

Bien qu'ouvertes à toutes et à tous, toutes les forêts ont un propriétaire. Les visiteurs s'y comportent avec le respect que des invités doivent à leur hôte. Le ramassage se fait avec modération, on ne blesse ni n'endommage les arbres petits et grands, on ne cueille pas de plantes protégées et, pour les champignons, règlements locaux et directives cantonales s'appliquent. La forêt est une boîte à trésors, pas une décharge: reliefs de pique-nique, déchets et autres traces n'y ont pas leur place!

Pour en savoir plus sur la forêt:
www.foretsuisse.ch



Branchages, fruits et champignons, point nous n'amasserons.

Ce dessin de Max Spring est extrait du Petit guide du savoir-vivre en forêt de la Communauté de travail par la forêt (AW-CTF).
www.walcknigge.ch

Chantier, attention danger!

Il est également permis de ramasser des branches de sapin pour protéger les plantes du jardin ou confectionner une couronne de l'Avent. Mais on ne peut prendre que des branches au sol, une fois le chantier de coupe terminé. Un chantier de coupe, c'est dangereux, notamment lorsque les arbres fraîchement abattus gisent sur le sol. Observez et respectez les barrages et les signaux d'avertissement, même le soir et le week-end!

Connaissez-vous les prestations proposées par le service forestier de votre commune? Peut-être vend-il des arbres de Noël, des branches de sapin, des bûches suédoises, du bois de chauffage et d'autres produits de la forêt locale. Les bonnes choses viennent souvent de tout près. Informez-vous!

Impressum

Prochaine parution

1^{er} avril 2021

Délai rédactionnel

27 février 2021

Parution

4 numéros par an en avril, juin, à la rentrée scolaire d'août et en novembre.

Rédaction

Vos propositions d'articles ou d'annonces sont à adresser au Greffe municipal à l'adresse: romanelinfo@romanel-sur-lausanne.ch

Comité de rédaction

M^{me} Claudia Perrin
M^{me} Nicole Pralong
M. Luigi Mancini
Participation du GSL

Maquette et mise en page

IRG Sàrl

Impression

IRG Sàrl
Le Mont-sur-Lausanne

Annonces publicitaires

Deux variantes de formats sont disponibles ainsi que la possibilité d'avoir une annonce en noir et blanc ou en couleurs.
Voir ci-dessous:

Noir et blanc

A1 (56 x 40mm) Fr. 400.-

B1 (56 x 83mm) Fr. 600.-

Quadrichromie

A2 (56 x 40mm) Fr. 600.-

B2 (56 x 83mm) Fr. 1000.-

Parution isolée (en couleurs)

A3 (56 x 40mm) Fr. 200.-

B3 (56 x 83mm) Fr. 350.-

Annonce express

Gratuit (réservée aux habitants de Romanel)