



Romanel **INFO**

Numéro n° 126

Bulletin d'information de la Commune de Romanel-sur-Lausanne

mars 2022

La vie s'éveille, au sens propre comme au figuré

Au sortir de l'hiver et de la grisaille, l'atmosphère se réchauffe et la nature émerge. Les jardins se colorent, et les arbres se parent de leurs bourgeons, c'est le printemps !

Or, ce qui nous ravit toutes et tous peut-être encore plus après tous ces mois de pandémie restrictive, c'est un retour à la vie sociale et aspirer à une existence presque normale. Le village peut espérer être à nouveau animé par les activités des habitants et des sociétés locales.



Joyeuses Pâques !



Sommaire

| | |
|--|----|
| Communications officielles de la Municipalité | 2 |
| Écho du Conseil communal | 5 |
| Bienvenue au nouveau Secrétaire municipal | 6 |
| Ludothèque « Le Sac à Malices » | 6 |
| Passeport vacances 2022 | 7 |
| Brèves de comptoir | 8 |
| Nathyfantasy | 8 |
| Du rose au noir, récit d'une vie toute en couleurs | 12 |
| Structures d'accueil collectif de jour des enfants | 13 |
| Liste des manifestations | 14 |
| Vente de sapins de Noël de l'Amicale des Pèdzes | 15 |
| Chronique de la Paroisse | 16 |
| Communauté catholique | 17 |
| Coup de cœur de la Bibliothèque | 18 |
| Dans nos familles | 20 |

Communications officielles de la Municipalité

Horaire des votations

Contrairement aux informations communiquées dans le Romanel Info n°125 du mois de novembre 2021, nous vous informons que, suite à l'entrée en force de la nouvelle Loi sur l'exercice des droits politiques et son nouveau Règlement d'application, **la dernière levée de la boîte aux lettres des votations aura lieu le jour du scrutin à 11h00** et non pas à 12h00.

Le Bureau de vote, quant à lui, sera ouvert de 10h00 à 11h00 chaque dimanche de votation.

Conseil communal – calendrier des séances 2022 déjà fixées

Les dates retenues pour le premier semestre de l'année sont les suivantes :

- Jeudi 24 mars
- Jeudi 19 mai
- Jeudi 23 juin

Les séances ont normalement lieu à « La Villageoise » à 20h00; cependant, en fonction des règles sanitaires en vigueur, elles peuvent également se tenir à la salle polyvalente de Prazqueron. Nous vous invitons à consulter le site de la commune pour plus d'informations.

Easyvote

Dans le cadre des élections cantonales vaudoises, la Municipalité a souhaité adhérer au programme « easyvote », initié par la Fédération suisse des Parlements de Jeunes, qui vise à produire une brochure spécialement destinée aux jeunes de 18 à 25 ans.

Cette brochure a été distribuée gratuitement à tous les jeunes gens de notre commune et contenait des informations sur le processus électoral facilement compréhensibles et politiquement neutres. Elle visait à leur donner les moyens de comprendre la politique et de se forger leur propre opinion.

Opposition municipale aux projets du LEB

Comme vous le savez probablement déjà, le LEB a mis à l'enquête publique un projet de modification visant principalement à supprimer les passages à niveaux du Lussex et du Brit en faveur d'un passage piétons sous-voies et à prolonger les quais de la gare de Romanel.

Cette proposition a déjà fait couler beaucoup d'encre et de salive dans notre commune. Le Conseil communal s'est en particulier saisi de cette affaire en organisant une séance extraordinaire pendant laquelle les conseillers communaux ont pu poser de nombreuses questions à la Municipalité.

Après cette séance et après avoir pris connaissance de différents avis, la Municipalité a déposé un recours contre cette modification auprès de l'Office fédéral des transports. Ce recours porte sur trois points :

- la disparition des pistes cyclables dans le passage sous-voies, en totale contradiction avec les principes de mobilité douce prônés par le canton,
- l'absence d'ascenseur pour rejoindre les quais, en particulier pour les personnes à mobilité réduite et en fauteuil roulant,
- l'absence d'accord entre le canton et les communes concernées sur le financement des infrastructures projetées, et en particulier sur le passage du Lussex.

La Municipalité espère, grâce à cette opposition, pouvoir reprendre les discussions avec les différentes instances concernées afin de faire modifier le projet pour le bénéfice des habitants de notre commune tout en ménageant les finances communales.





Entrée en vigueur des nouveaux règlements de police, des frais et émoluments du contrôle des habitants et du FERL (Fonds Economique de la Région Lausannoise)

Après le Conseil communal, ce sont les autorités cantonales qui ont approuvés les nouveaux règlements de police, des frais et émoluments du contrôle des habitants ainsi que du FERL, permettant ainsi leur entrée en vigueur.

Vous pouvez retrouver ces règlements sur le site de la commune.

Eco-points

Le projet de modernisation des éco-points de notre commune a connu une avancée administrative majeure en fin d'année passée. Ainsi, le premier éco-point verra le jour dans le nouveau quartier de la Moliessse / ch. des Ecureuils. Le Conseil communal aura à se prononcer sur d'autres implantations dans le courant de l'année et dans les suivantes afin de remédier au plus vite à la surcharge de la situation actuelle.

Fermeture de la rencontre parents/enfants du CMS

Le 16 décembre 2021, la Fondation Soins Lausanne a informé la Municipalité de sa décision de fermer la rencontre parents-enfants organisée depuis des années par les infirmières-petite enfance chaque mardi à la salle des Esserpys.

Cette décision est motivée par une fréquentation très insuffisante constatée sur une période de plusieurs mois.

Les parents qui souhaiteraient encore profiter de ces rencontres pourront se rendre chaque lundi matin au CMS du Mont ou le jeudi matin à Prilly; toutes les informations à ce sujet sont disponibles sur le site :

<http://www.fondationsoinslausanne.ch>

Remise à ciel ouvert du ruisseau du Tord Cou – fin de la phase 1 et début des études pour la phase 2

En 2015, un ambitieux projet de remise à ciel ouvert du ruisseau du Tord Cou dans la zone des Marais était initié par la Municipalité.

Ce projet vise, dans une première étape, à mettre en place des mesures de protection permettant de récolter les eaux de surface s'écoulant en direction du Green Club et du club de football pour les évacuer en direction du Petit-Flon. Par la suite, deux étapes ultérieures vont permettre la remise à ciel ouvert et la renaturation du ruisseau du Tord Cou, permettant ainsi de corriger le manque de capacité du réseau de canalisations sur cette zone.

Les travaux de la première phase se sont terminés avec succès à la fin de l'année 2021. La Municipalité a donc initié les appels d'offres pour l'étude de la seconde phase. Un préavis sera prochainement présenté à ce sujet au Conseil communal.

Eclairage public décorations de Noël

Comme beaucoup d'entre vous ont pu le constater, la Municipalité a dû renoncer avec regret à mettre en place les traditionnelles décorations lumineuses de fin d'année dans le village.

Cette décision a été prise après constatation que la remise en état des luminaires existants devenait soit impossible, soit bien trop onéreuse pour le budget prévu.

La Municipalité a ainsi initié un projet de remplacement de ces décorations et sera à même de le présenter au Conseil communal rapidement afin de s'assurer que notre village retrouve son caractère festif pour la fin de l'année 2022!

RoadMovie

Nous avons le plaisir de vous informer que la commune de Romanel-sur-Lausanne accueillera à nouveau cette année une soirée de la tournée romande de «RoadMovie».

La date du lundi 10 octobre 2022 a été retenue pour cette manifestation. Nous ne manquerons pas, d'ici là, de vous communiquer de plus amples informations à ce sujet.

Baisse du tarif de l'eau dès le 1^{er} janvier 2022

À compter du 1^{er} janvier 2022, la Ville de

Lausanne baisse le prix de l'eau potable de 15 centimes par mètre cube facturé aux ménages. Le prix actuel passe ainsi de CHF 1.83 à CHF 1.68.

Cette baisse concerne l'ensemble des 20 communes de l'agglomération lausannoise alimentée au détail par le Service de l'eau et touche ainsi 260'000 habitants.

Sentier du Lussex

La commune de Jouxteins-Mézery a mis à l'enquête publique, à la fin janvier 2022, la création d'un nouveau sentier reliant l'extrémité Nord du chemin du Lussex (sur le territoire de la commune de Jouxteins-Mézery) au chemin du Belvédère situé à Romanel-sur-Lausanne.

Ce sentier offrira une nouvelle liaison piétonne entre les deux communes et facilitera l'accès des habitants du quartier du Lussex à la gare de Romanel-sur-Lausanne et à ses commerces.

L'ensemble des coûts du projet sera pris en charge par la commune de Jouxteins-Mézery. Cependant, le sentier empiétant pour quelques mètres sur le territoire communal, un préavis à ce sujet devra être proposé au Conseil communal après la fin de la mise à l'enquête.

Déchetterie

La déchetterie communale, sise au chemin du Stand, est ouverte de la manière suivante:

Horaire d'été:

Du 1^{er} mars au 31 octobre

Lundi: 15h00 à 18h00

Mercredi: 15h00 à 18h00

Vendredi: 15h00 à 18h00

Samedi: 09h00 à 12h00

14h00 à 17h00

Horaire d'hiver:

Du 1^{er} novembre au 28 février

Lundi: 14h00 à 17h00

Mercredi: 14h00 à 17h00

Vendredi: 14h00 à 17h00

Samedi: 09h00 à 12h00

Sauf jours fériés.



Lors de votre inscription à la commune, chaque ménage reçoit automatiquement une carte d'accès à la déchetterie communale.

L'entrée dans ce lieu sera refusée à toute personne ne pouvant présenter sa carte d'accès.

La carte est valable deux ans et elle est automatiquement renouvelée.

Le remplacement de toute carte perdue est facturé CHF 20.–.

En cas de départ de la Commune de Romanel-sur-Lausanne, la carte d'accès à la déchetterie communale doit être restituée au guichet du Contrôle des Habitants.

Nous vous rappelons également l'existence de l'application mobile MEMO-Déchets téléchargeable sur l'App Store et Google Play.



Cette application permet à chaque citoyen d'obtenir des informations utiles et pratiques quant à la gestion des déchets recyclables et valorisables, les jours de ramassage et les horaires d'ouverture de la déchetterie.

Neige

Nous vous rappelons que, selon l'Art. 48 de la Loi sur les routes, le propriétaire d'un fonds riverain d'une route est tenu de recevoir la neige rejetée sur celui-ci à l'occasion du service hivernal; d'autre part, l'Art. 5 du Règlement d'application de la Loi sur les routes stipule notamment que les riverains ne sont pas autorisés à repousser la neige sur la route, ni à y déverser celle des toits.

La Municipalité décline toute responsabilité quant aux dégâts qui pourraient être causés par le chasse-neige aux véhicules parkés totalement ou partiellement sur le domaine public, en dehors des cases de stationnement autorisé.

Permis de fouille

La Municipalité rappelle aux entreprises concernées qu'elles doivent respecter

strictement les prescriptions en la matière, notamment :

- aucune fouille ne peut être faite sur le domaine public sans avoir été autorisée préalablement. Les formules ad hoc peuvent être obtenues auprès du Bureau technique communal et sur le site internet de la Commune. Le permis est délivré par le Bureau technique moyennant perception de la taxe prévue par le tarif en vigueur.
- le permissionnaire est responsable, à l'entière décharge de la Commune de Romanel-sur-Lausanne, de tout dommage que ses ouvrages pourraient occasionner à la route ou à des tiers, soit pendant la construction, soit après. Il prendra en conséquence toutes les mesures nécessaires pour éviter ces dommages. Il est tenu de donner connaissance des présentes conditions à l'entrepreneur chargé des travaux.
- sitôt les travaux commencés, toutes les mesures de signalisation routière (selon norme USPR 40'876) seront prises par le permissionnaire pour assurer une sécurité absolue de la circulaire, diurne et nocturne.

Chenilles processionnaires du pin

Compte tenu du risque pour la santé de la population, nous vous rappelons les risques liés à la présence de chenilles processionnaires et les mesures de précaution à respecter.

Informations générales sur les chenilles processionnaires

Les poils des chenilles processionnaires du pin possèdent des propriétés urticantes qui peuvent provoquer des troubles ou des réactions allergiques (œdèmes, démangeaisons, asthme, etc.).

Les chenilles processionnaires font partie de notre environnement naturel et leur développement est vraisemblablement inéluctable, compte tenu de l'évolution du climat. Il n'est donc pas envisageable de les exterminer complètement.

L'évolution des populations de chenilles processionnaires se manifeste de manière graduelle, l'insecte pouvant

pulluler 1 à 3 années de suite. Entre deux culminations, parfois espacées de nombreuses années, les chenilles sont discrètes bien qu'elles puissent apparaître localement.

Les chenilles sont dangereuses durant un court laps de temps. Pour éviter les problèmes, il faut les détruire quand elles sont dans leurs nids ou installer des pièges écologiques (méthode de lutte), avant qu'elles ne se réveillent de leur repos hivernal.

Méthode de lutte

La lutte mécanique est la méthode de lutte recommandée. Elle doit être effectuée dès l'apparition des nids et avant le 30 janvier. Elle consiste à :

- couper les nids au sécateur et à les détruire par le feu, ou
- installer des pièges écologiques, le contenant avec les chenilles est ensuite brûlé.

Les ouvriers chargés de leur élimination doivent se protéger en mettant des gants, un masque et des lunettes de protection, ainsi qu'un foulard autour du cou.

Si vous constatez la présence de chenilles processionnaires du pin sur votre propriété, nous ne pouvons que vous encourager à prendre toutes les mesures nécessaires afin de les éradiquer. N'hésitez pas à consulter le site internet de l'Etat de Vaud qui renseignera davantage sur ce sujet.

Écho du Conseil communal

La fin de l'année 2021 – première année de la législature – a vu s'enchaîner trois séances du Conseil communal.

Le 25 novembre, le Conseil a accueilli M. le Préfet Serge Terribilini et M^{me} Joëlle Wernli, juriste à la Direction des affaires communales, pour une heure de formation. Les élus du législatif ont pu découvrir ou rafraîchir les notions en rapport avec leurs droits d'initiative (motions, postulats, interpellations, vœux, projets rédigés) et les compétences de la Municipalité versus compétences du Conseil.

A 20h30, 43 Conseillers et la Municipalité *in corpore*, suivis dans le public par M. Yann Glaire, député UDC de l'arrondissement de Lausanne/Romanel, ont débattu longuement deux objets.

Le premier, «Règlement relatif à l'utilisation de caméras de surveillance» a fini par être adopté avec deux amendements proposés par M^{me} Nadia Pisani Ben Nsir. Le Conseil a accepté que le règlement prévoit des caméras fixes ou mobiles et qu'une liste de lieux stratégiques y figure.

Le deuxième objet était réservé aux indemnités des élus communaux. Les conclusions de la commission des finances ont incité la Municipalité à retirer son préavis sur les rémunérations de la Municipalité (il sera présenté ultérieurement d'une manière plus circonstanciée). Quant aux propositions du Bureau, elles ont été acceptées moyennant deux amendements.

Par ailleurs, la séance a permis à la commission de gestion de trouver son 5^e membre, en la personne de M. Maxime Saby.

Le point 9 de l'ordre du jour, ajouté en début de séance, a donné l'occasion à la Municipalité de présenter ses propositions pour le choix du terrain sur lequel les trois communes membres de l'ASIGOS (Jouxens – Prilly – Romanel) construiront ensemble un collège à Romanel. Toute l'assemblée s'est montrée très intéressée, nombreuses furent les personnes qui ont remercié M. le Municipal Luigi Mancini pour sa présentation

et lui ont posé des questions. Quatre possibilités ont été évoquées: les Esserpys, la parcelle 195-196-197 (derrière la salle de gym de Prazqueron), la parcelle 259 (à côté de Bel Automne) et le site de Prazqueron. Il s'agira d'un collège de 12 classes qui permettra à la commune de scolariser les enfants jusqu'à la 8^e. Prazqueron accueillera les 1-4P et les 5-8P iront dans le nouveau collège.

Cette longue soirée riche en échanges s'est achevée à minuit.

Deux semaines plus tard, **le 9 décembre** la cloche du Président a de nouveau retenti à 19h: 46 Conseillers étaient présents pour traiter le «Budget 2022» et pour établir le «Plafond d'endettement pour la législature 2021-2026» à CHF 42'000'000.–.

Cette soirée consacrée aux chiffres et à des documents hautement sophistiqués (chapeau à M^{me} la boursière Sandra Caccia, au Municipal en charge des finances M. Denis Favre et à l'indispensable COFIN) s'est terminée sur un air d'invitation aux loisirs: un groupe de socialistes (M^{me} Martina Fantin, MM. Simon Schulé, Simon Lob, Luis Borda, Jérémie Dähler) a déposé le postulat «Demander d'étudier l'opportunité d'une installation sportive de type pumptrack à Romanel-sur-Lausanne». Nous apprenons que le pumptrack est un parcours en boucle fermée, constituée de plusieurs bosses consécutives et de virages relevés et peut être utilisé avec différents équipements sportifs: vélo, trottinettes, skateboards, patins à roulettes. Accepté à l'unanimité, le postulat a été envoyé à la Municipalité pour analyse et rapport. Réponse attendue avec impatience!

Le dernier Conseil de l'année a été convoqué le **14 décembre** à la demande de 24 Conseillers ayant signé une lettre commune. Ils demandaient que la Municipalité explique, lors d'une séance extraordinaire, sa position et ses démarches liées aux projets du LEB sur le territoire de la commune. Pendant le point principal de la soirée, intitulé «LEB à Romanel, y compris ses infrastructures», les Conseillers ont utilisé leur droit d'initiative sous la forme de simples questions et vœux.

La Municipalité, représentée avec assurance par M. le Municipal Denis Favre, a présenté un document avec les réponses aux questions transmises au préalable par les Conseillers et a répondu longuement aux questions posées en direct. La discussion s'est articulée surtout autour des passages à niveau: projets de passages dénivelés au Lussex et au Raffort, projet de réaménagement de la gare de Romanel incluant la suppression du passage du Brit et passage piéton sous voie (mise à l'enquête LEB janvier-février 2022), incertitude sur le passage du Taulard. La Municipalité a regroupé les questions et les réponses en quatre thèmes: procédure légale, implications des autorités, mobilité/urbanisme, financement. Certaines questions recevront une réponse dans un document additionnel présenté ultérieurement par la Municipalité.

Les Conseillers ont voulu s'assurer que les intérêts des habitants de la commune sont entendus, que le village ne sera pas définitivement coupé en deux par le LEB («une bénédiction et une malédiction pour la commune», selon M. le Président) et que la Municipalité utilisera tous les moyens légaux possibles pour s'opposer à des projets incohérents. A 23 heures, au terme de la séance, le mot «opposition» était dans tous les esprits.

Après plusieurs semaines de réflexion (j'ai failli dire «repos...»), le 24 mars 2022 les membres du Conseil communal retourneront à leurs sièges et poursuivront leurs tâches confiées par leurs électeurs: délibérer et décider.

Manuela Kaufmann



Bienvenue au nouveau Secrétaire municipal

Son rôle

Les missions principales du Secrétaire municipal est d'organiser la préparation, le déroulement, le suivi de l'activité de la Municipalité et de piloter l'Administration communale.

Conformément à la loi sur les communes, il assure :

- la coordination entre la Municipalité et l'Administration communale ;
- la co-signature des actes de la Municipalité ;
- la transmission des informations entre la Municipalité et le Conseil et entre celle-ci et les services de l'Etat ;
- la liaison avec le Bureau du Conseil ;
- l'exécution des décisions de la Municipalité ;
- assure les tâches que lui attribue la Municipalité.

Présentation en quelques mots

Nicolas Ray, a rejoint les bureaux de la commune de Romanel-sur-Lausanne début décembre 2021. Marié depuis une quinzaine d'années, il est père d'une jeune fille de 13 ans trilingue (papa francophone, maman allemande et parents qui parlent anglais entre eux).

M. Ray a la chance de vivre au sommet du Jura, en bordure de forêt et non loin des pâturages qui lui permettent de s'évader dans de longues promenades dans ces paysages magnifiques.

Passionné de politique locale, il est engagé dans sa commune respectivement comme Conseiller communal puis, dès 2016, comme Municipal. Il est aujourd'hui en charge des dicastères des Finances, de l'enfance et de la jeunesse ainsi que du développement durable.

Parallèlement, il est professionnellement engagé comme employé communal depuis bientôt 10 ans, tout d'abord dans le domaine de la communication avant de devenir Secrétaire municipal. Ces dernières années, il exerçait cette profession dans une commune du bord du lac Léman.

Afin d'asseoir et de valider ses connaissances et compétences, il suit une formation menant au brevet fédéral en administration publique.

M. Ray se réjouit de relever ce nouveau défi professionnel, et de rencontrer des habitants du village.

Ludothèque «Le Sac à Malices»



QUI ne connaît pas encore le «SAC à MALICES», la Ludothèque de Romanel-sur-Lausanne ?

Elle n'attend que votre visite pour vous faire découvrir ses nombreux jeux et jouets !

La LUDOTHÈQUE a ouvert ses portes il y a plus de 30 ans grâce à l'initiative de jeunes mamans désireuses d'offrir à tous les enfants de notre commune et environs un lieu de prêt, de rencontres, conseils et partage. Ce projet fut soutenu par la Municipalité de Romanel, qui mit à notre disposition les locaux que nous

partageons depuis toutes ces années avec la Bibliothèque au centre du village.

Une ludothèque à Romanel ?

- pour tout-es celles et ceux qui aiment jouer
- pour varier ses jeux et ses jouets
- pour essayer un jeu avant un éventuel achat
- pour que votre enfant apprenne à partager et à prendre soin d'un jeu qui fera le plaisir de pleins d'autres après elle/lui...

Et tout cela pour une cotisation annuelle de 10.- fr. et une location pour les jeux

variant de 0.50 fr. à 5.- fr. en fonction de leur valeur.

Notre comité et nos bénévoles se réjouissent déjà de vous accueillir et de vous accompagner dans l'AVENTURE DU JEU !

Passez nous rendre une petite visite au Chemin du Village 9, les lundis ou vendredis après-midi de 15h30 à 17h30, selon nos dates proposées ci-dessous.

Au plaisir de vous rencontrer !



Passeport vacances 2022

En principe, cette année, la Commune de Romanel s/L. aura des activités à offrir (sous réserve de l'acceptation par le Service de la jeunesse et des loisirs de la Ville de Lausanne des dossiers présentés).

La Commission du Passeport Vacances décidera certainement de nous attribuer des passeports traditionnels dont le nombre sera fixé, pour notre Commune, en fonction des activités offertes.

La **vente des passeports** aura lieu au guichet du Greffe municipal: **L'après-midi du lundi 30 mai 2022, ainsi que les matins des mardis 31 mai et 7 juin 2022.**

Le Passeport Traditionnel (avec activités):

est destiné aux enfants dès 9 ans révolus (nés dès le 05.07.2013 pour la session de juillet et dès le 09.08.2013 pour celle d'août) et jusqu'à 15 ans (fin de scolarité obligatoire).



Son prix (sous réserve de modifications): fr. 45.- par enfant et fr. 40.- dès le 2^e enfant et suivants d'une même famille.

Passeport Farniente (seulement offre de base):

pour les enfants dès 13 ans révolus (nés dès le 05.07.2009) et jusqu'à 15 ans (fin de scolarité obligatoire).

Son prix (sous réserve de modifications): fr. 25.- par enfant (sans réduction "famille").

Les enfants sont invités à s'inscrire préalablement au moyen du bulletin ci-dessous, à retourner au Greffe municipal, chemin du Village 24, greffe@romanel-sur-lausanne.ch jusqu'au 28 avril 2022 au plus tard.

Passeport vacances 2022

Bulletin d'inscription

(mettre une croix dans les cases correspondantes)

Passeport Traditionnel

du lundi 4 au dimanche 17 juillet 2022

du lundi 8 au dimanche 21 août 2022

Fr. prix (sous réserve de modifications):

45.- et fr. 40.- dès le 2^e enfant et suivants d'une même famille.

Passeport Farniente

du lundi 4 au dimanche 17 juillet 2022

du lundi 8 au dimanche 21 août 2022

Prix (sous réserve de modifications): fr. 25.-.

Nom: _____ Prénom: _____

Date de naissance: _____

Adresse (Rue et N°): _____

Tél: _____

E-mail: _____

D'autres bulletins sont disponibles au Greffe municipal



Brèves de comptoir

Fenêtre sur l'actualité, le Romanel Info est destiné aux informations officielles, à communiquer à la population, mais est aussi dédié à parler de l'âme de la Commune, de la vie du village, de ce qui le compose.

Les dernières publications du journal se sont étoffées d'articles sur des habitants

et sur le tissu de la Commune. Les gens que vous croisez au fil des rues et chemins ont des passions, des métiers atypiques, des parcours de vie étonnants, organisent ou participent à des événements qu'ils ont envie de partager.

La rédaction a récemment reçu de la part d'une journaliste indépendante,

un reportage qu'elle a écrit sur une citoyenne de Romanel-sur-Lausanne et qu'elle a envie de partager gracieusement dans cette édition.

Nathyfantasy

Texte: **MaryLis sChindelholz** – Photos: **Pascal Jeanrenaud**



MaryLis sChindelholz et Nathalie Boverat

Ce jour-là, avec son «Perfecto» noir de style rocker urbain, Nathalie Boverat, la noireude frisée, a le regard songeur. C'est sur l'illustration que Nathyfantasy a jeté son dévolu après avoir obtenu un bachelor européen d'illustratrice. À mi-chemin entre le conte de fées et le fantastique, ses tableaux sont électrisés par d'élégantes spirales qui se fondent dans la composition ou viennent se greffer autour de l'image.

Tranquillement, Nathalie nous emmène visiter d'étranges contrées peuplées de ses mondes oniriques comme trempés dans les eaux troubles d'une douce mélancolie. L'œil du spectateur saura reconnaître sa «griffe» grâce à trois constantes qui retiennent l'attention. Son nom d'artiste Nathyfantasy, dans lequel on lit deux fois la lettre «Y».

Sa signature épurée ne porte que ses initiales «NF» sans ornement supplémentaire. Le troisième est un colimaçon utilisé pour personnaliser ses dessins, les embellir, les démarquer.

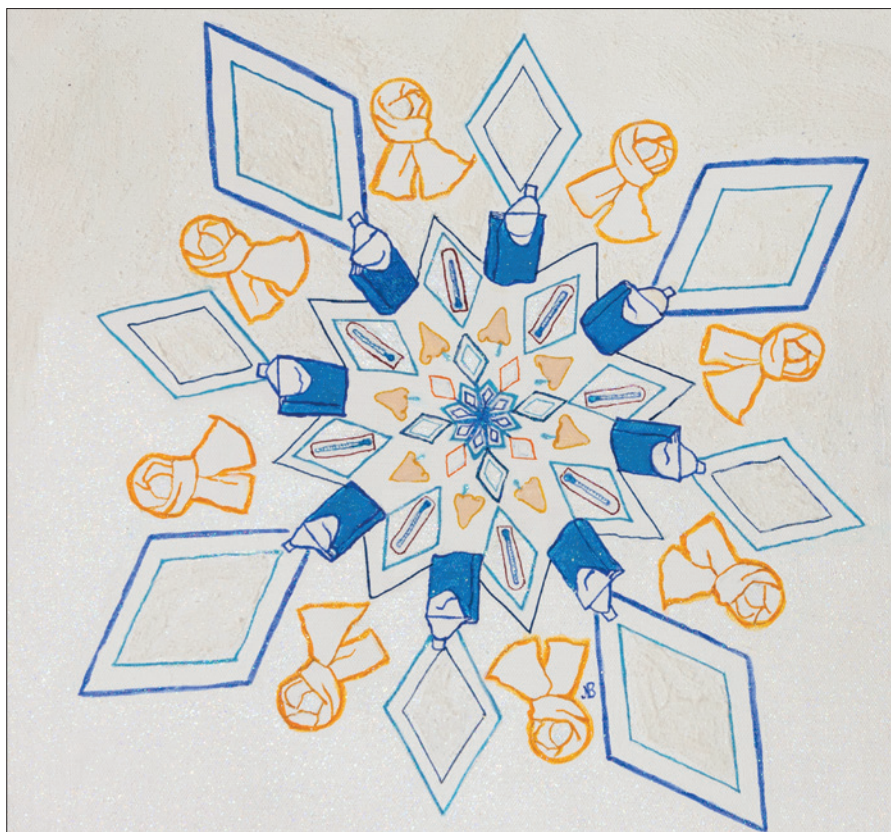
Don devenu vocation

Les peintures de Nathyfantasy ont la fraîcheur et la spontanéité juvéniles. Ses étonnantes combinaisons sont peuplées d'histoires fantastiques et de hasards intégrés à ses compositions. La fluidité des teintes ouvre à la poésie. Ses peintures, faites d'associations d'idées, sont tour à tour inquiétantes, grondantes ou joyeuses. L'artiste s'intéresse à l'étrange, mêle dessin et peinture en agrandissant certains traits, en en floutant d'autres. Elle a parfois dérogé à son goût de l'expression figurative pour entrer dans l'abstraction. Sa «confiture» existentielle: les faits divers qui deviennent des prétextes à raconter. Ses œuvres réaniment les forces vives qui sommeillent

en chacun de nous. Nathyfantasy nous indique que la pratique du dessin rend possible l'éclosion de découvertes renouvelées. Autant d'échos perçus dans sa touche personnelle devenue facilement reconnaissable. Les rythmes essentiels vont faire intervenir de plus en plus de lignes sinueuses se terminant par une spirale présente dans les dessins et autour d'eux, comme un encadrement. Nathalie dessine avec précision, travaille l'aquarelle mouillée ou à sec. Lignes audacieuses, couleurs qui claquent, illustrations qui matchent... des peintures qui marient technicité et imaginaire.

Forte de ses antécédents de webmaster, Nathalie a créé son propre site internet <https://nathyfantasy.jimdo.com/>. Douée pour les nouvelles technologies, elle utilise les logiciels de retouche photo et de dessin vectoriel (Photoshop & Illustrator). Sur l'écran de l'ordinateur, elle a





illustratrice pour faire de sa passion son métier. Ses peintures opèrent un véritable tournant dans sa démarche créative. Ses œuvres prennent en compte l'affectif, l'imaginaire, voire le nostalgique d'une galaxie lointaine. Une certaine désapprobation d'un de ses professeurs qui, par ses critiques acerbes, l'avait incitée à garder son style. Elle en aura soupé de cet enseignant qui dénigrait son travail en n'y voyant que des formes figées. Ses tourments ont façonné son parcours: la perte prématurée de sa maman, l'indifférence de son père, l'incompréhension. N'être vue de personne que le confinement de 2020 viendra exacerber.

Duo créatif

L'alliance entre les dessins de Nathyfantasy et les écrits d'auteurs en herbe est visible dans le journal «*Ensemble, osons!*». Une démarche singulière, inspirante, qualifiée parfois de difficile pour certains sujets. Nathalie commence par s'imprégner de l'histoire d'un-e autre. Ses carnets de croquis sont ses principales sources d'idées, surtout quand le sujet est éloigné de ses aspirations. Elle puise également dans son imaginaire pour mettre les personnages en scène. Ce type de duo éphémère nous emporte sur un radeau d'émotions issu de la plume de personnes apprenant le français. Leurs mots mis en image par Nathyfantasy paraissent dans le journal de l'Association Lire et Écrire. Cet imprimé en couleurs, édité en 1'400 exemplaires, paraît deux fois par an. Consciente que c'est une chance de dessiner sur commande, Nathalie n'intervient pas dans le texte, mais en est devenue l'interprète depuis 2017. Nathalie Boverat dessine au stylo feutre, termine en les aquarellant, en restant fidèle à l'idée de cet-te autre qui est à la base de son travail de «remontage en

dessiné numériquement l'hiver en l'évoquant par une multitude de symboles: losange, écharpe nouée, paquet de mouchoirs, thermomètre, nez qui coule. À partir de l'impression papier, Nathalie a agrandi manuellement le dessin sur une toile prémontée sur châssis.

Jeunesse

Née en 1982, c'est comme si cette enfant de milieu modeste portait le fardeau du manque d'intérêt pour l'art. Ses premiers dessins étaient peuplés de licornes imaginaires. Comme Roberto Alagna, la jeune fille n'appartenait pas à la grande famille des artistes. Le ténor et Nathalie Boverat ont grandi dans des milieux où l'art n'était pas présent. Tous deux iront à l'encontre de ce qu'ils ont appris. Leur destin s'est précisé dans le chant pour Alagna, le dessin pour Nathyfantasy, chacun selon ses capacités. Elle, la Vaudoise, et lui, le Sicilien, avaient toutes les cartes en main pour se développer artistiquement. Le ténor a publié récemment sa biographie «Je ne suis pas le fruit du hasard». Quant à Nathalie Boverat, elle s'est confiée à MaryLis Schindler et a posé devant l'objectif de Pascal Jeanrenaud. Coup de projecteur sur un parcours qui n'a pas fini de nous étonner. Ce théâtre secret lui a permis de supporter les mouvances de l'existence. Son besoin vital de créer a été muselé

durant ses années de gymnase à Lausanne. Nathalie dit avoir été une écolière assidue bien que, pendant les cours, elle dessinait dans son agenda scolaire. Avant de trouver sa voie artistique, elle a suivi une formation dans le secrétariat. Le droit, l'économie, la correspondance commerciale en allemand et en anglais lui ont été peu utiles. Pendant des années, elle va chercher à coller au modèle de la société. D'où un cheminement à la fois sinueux où l'art occupait une place discrète. C'est pour diverses raisons, plus une moins ambiguës, que les écoles d'arts académiques ne lui ouvriront leurs portes que tardivement. En 2014, à 32 ans, Nathalie se lance dans l'étude des arts graphiques qui prennent une place grandissante dans sa vie. Elle décide alors de devenir





image». De ces voix invisibles naît une mélodie construite à deux. Cependant, l'esthétique du dessin ne doit ni nuire au sens des mots, ni masquer le sens du récit qui demeure inchangé. Même si elle ne se revendique pas féministe, ses œuvres ont à voir avec la place de la femme dans la société, des humains en général et des animaux. L'artiste joue dans l'ambiguïté entre le réel déformé et les personnages posés dans un décor symbolique. Ainsi, poupées, maisons, chemins sont récurrents dans ses créations. Les spirales garnissent et regardent sa vision idéalisée de la condition humaine.

MaryLis sChi:

Le lecteur se laisse gagner par l'image...

Nathyfantasy:

Je me base sur les textes qu'on m'attribue comme le font aussi les autres illustrateurs. Je garde l'histoire qui m'inspire le moins pour la fin. Je fouille dans mes carnets de croquis avant de réaliser un dessin et de l'envoyer au journal «*Ensemble, osons!*».

MaryLis sChi:

Que se cache derrière ton nom aux deux «Y»?

Nathyfantasy:

Nathy est un diminutif de Nathalie et Fantasy vient de l'anglais. J'adore les «Y». Mon petit chien s'appelle Kharys.

MaryLis sChi:

L'une de tes chanteuses préférées Najoua Belyzel porte aussi un «Y» dans son nom...

Nathyfantasy:

Eh oui, j'aime particulièrement sa chanson «Gabriel».

MaryLis sChi:

Qui clame: «Je n'attends qu'un signe de toi...»...

Nathyfantasy:

Lors du confinement de mars 2020, j'ai attendu des gestes réconfortants qui souvent sont restés sans réponses. Je me suis sentie délaissée. J'ai peint une aquarelle représentant un arbre seul, alors que les autres étaient regroupés au sol. Le titre de mon tableau est intitulé «*Isolement*».

MaryLis sChi:

J'y vois un arbre en lévitation: ses branches touchent les nuages qui l'arrosent. Est-ce tes larmes?

Nathyfantasy:

Ça a été une période triste et angoissante.

MaryLis sChi:

Y a-t-il eu un «Gabriel» qui s'appelle autrement?

Nathyfantasy:

Oui, l'ami qui m'a soutenue a plus de vingt ans que moi. Durant le confinement, on

regardait un film au même moment, chacun chez soi: ensuite on en parlait au téléphone. Il a aussi invité d'autres personnes aux apéros WhatsApp auxquels j'ai participé.



Creux de vague

La traversée de la crise sanitaire a bousculé ses envies de rencontres. Comme tout le monde, Nathalie Boverat a dû appuyer sur la touche «off» au printemps 2020. La Suisse, confrontée au coronavirus l'a contrainte à rester chez elle, à sentir la nostalgie des vraies rencontres. La suppression d'événements culturels l'a isolée. L'angoisse de rester cloîtré entre ses quatre murs s'est doublée d'une solitude pesante. De cet empêchement mélancolique a surgi d'étonnantes rencontres virtuelles. La rugosité de malentendus via les réseaux sociaux a cassé certaines relations. Heureusement, d'autres personnes ont partagé leurs coups de cœur avec elle. Aux aléas de son ex-métier de webmaster qui s'est récemment délité, elle oppose mélancolie et rage de peindre. Nathyfantasy déploie ses plumes, ses feutres et autres pinceaux. En même temps que le Covid, son job a muté. Au cours de ce voyage autour de Lausanne est né son nouveau job de *Covid-angel*. Non pas sur les pistes de ski, mais dans une cafétéria où elle veille au port du masque, à la désinfection des mains. Le bien-manger en entreprise rime avec une hygiène accrue.

MaryLis sChi:

Instaures-tu une distance de sécurité avec les gens ou es-tu d'emblée «friendly friendly»?





Nathyfantasy:

Je dirais que je suis plutôt réservée. Pendant la crise sanitaire, ma tâche était de faire respecter les gestes barrières dans une institution.

MaryLis sChi:

Quelle pizza est ta préférée ?

Nathyfantasy:

En ce moment, j'aime bien la pizza à la rucola avec du jambon de parme. Mais à une autre période, mes préférées étaient l'hawaïenne avec l'ananas ou la pizza aux fruits de mer.

MaryLis sChi:

D'autres plats réconfortants ?

Nathyfantasy:

J'aime l'émincé de poulet à la sauce satay (cacahuètes). J'adore la nourriture indienne et les pancakes fourrés à la banane et spéculos. Mon dessert préféré est la frangipane, appelée aussi tranche de l'étudiant.

MaryLis sChi:

En pro du numérique, utilises-tu un agenda électronique ?

Nathyfantasy:

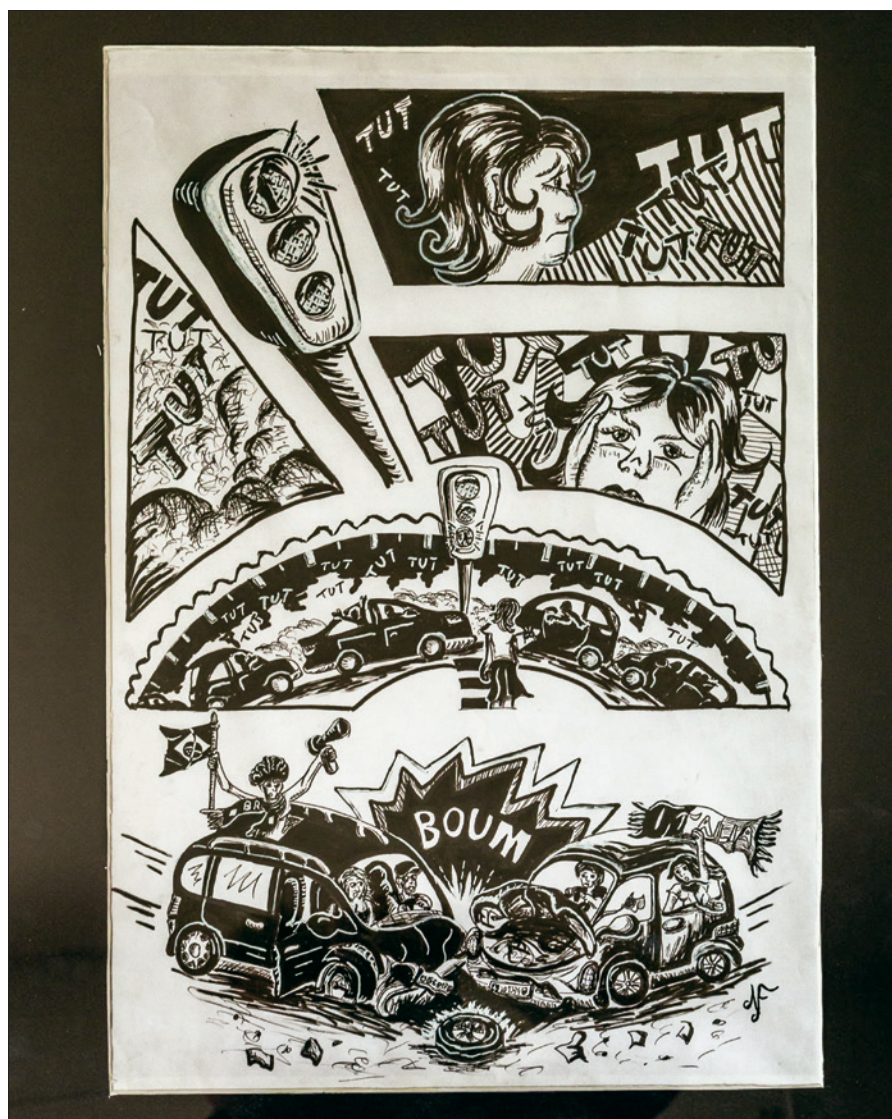
Non, j'ai un agenda papier qu'il faut feuilleter pour retrouver les rendez-vous. Je préfère les noter sur un calendrier car je vois tout le mois en un coup d'œil.

MaryLis sChi:

D'autres activités artistiques ?

Nathyfantasy:

Je me suis mise récemment au « diamond painting » qui consiste à coller de minuscules mosaïques sur



une toile préencollée. Je commande des produits dérivés. J'envoie un de mes dessins à l'entreprise qui les imprime sur la porcelaine, des blocs-notes, des porte-clés. Les prix étant plus accessibles que ceux de mes tableaux, ils ont du succès auprès de mon entourage.

MaryLis sChi:

Un slogan qui t'accompagne ?

Nathyfantasy:

Pour ne pas me décourager, je relis celui qui est écrit sur la carte postale, tenue par un aimant sur mon frigo: « Confiance, tu y parviendras, tout finira bien ».

Envie de partager une histoire, de parler d'un thème, ou vous auriez envie que nous développions un sujet ?

Contactez la rédaction sans attendre à romanelinfo@romanel-sur-lausanne.ch

Vous avez eu du plaisir à lire nos articles, faites-le nous savoir !

A la même adresse e-mail que ci-dessus.



Du rose au noir, récit d'une vie toute en couleurs



Fabienne Bellucci, 55 ans, vit à Romanel-sur-Lausanne depuis sa plus tendre enfance. Elle y a suivi toutes ses classes et a participé activement à la vie locale.

Elle a joué quelques années au club de basketball local en scolaires et cadettes, puis adolescente a passé pas mal de temps à rôder et à flâner avec l'équipe de la Romanette (il fut une époque lointaine, où les jeunes du village se rencontraient devant l'usine d'eau minérale – où se construit actuellement le quartier des Jardins de la Source).

Attachée au village, elle a suivi son apprentissage à la pharmacie du Bourg dans le métier d'assistante en pharmacie, puis a travaillé comme laborantine avant de devenir déléguée médicale. Ainsi, elle a beaucoup voyagé au travers de ses activités professionnelles, mais également pour le plaisir de partir à la découverte.

Jeune adulte, son sourire radieux et sa bonne humeur rayonnaient loin à la ronde, toujours prête à rire et à faire la fête. Elle a été désignée par deux fois marraine des chars des Héralts de l'Abbaye, ce qu'elle considère comme un privilège et en conserve en excellent souvenir.

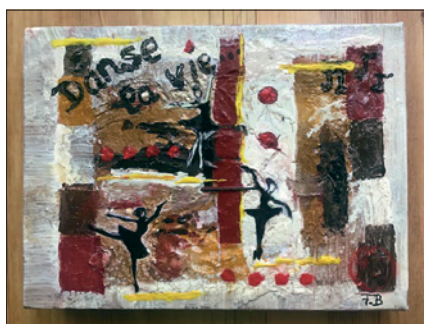
Amoureuse de la vie, Fabienne la croquait à pleine dents, un tantinet insouciant car tout allait si bien pour elle, qu'elle ne pouvait se douter que par la suite la vie ne serait pas tendre avec elle...

Seulement en raison de problèmes de santé qui se succèdent les uns après les autres, sa vie a basculé. Elle a enduré une multitude de souffrances, d'étapes et d'épreuves qu'elle ne souhaite à personne. Elle a perdu son travail, et quelques organes. Pour avoir

frôlé la mort, elle peut dire que la vie ne tient qu'à un fil et qu'elle n'aurait jamais imaginé traverser pareille dégringolade. De personne dynamique et pleine d'énergie, il est difficile d'être diminuée et d'accepter que plus rien ne sera jamais comme avant car le corps ne le permet tout simplement plus.

Apaiser les maux par les mots

L'écriture est une thérapie en soi. Cette pratique lui a été conseillée, car parfois elle a eu l'impression de devenir dingue. Par le biais d'un livre, elle se confie, raconte son expérience, c'est avant tout un récit de son parcours rocambolesque et inimaginable, un témoignage, non pas dans le but de chercher de la compassion mais parce que cela lui apporte de l'apaisement. Elle n'est certainement pas la seule à traverser de pareilles aventures et espère que son livre pourra redonner de l'espoir à toutes celles et ceux qui font face à la maladie.



«**Vivre!**» tel est le titre de son livre. Un mot puissant. Un mot insignifiant quand tout va bien, et si fort quand tout va mal. Fabienne Bellucci a envie d'exister et que la vie continue parce qu'elle a encore tant de choses à découvrir. Pour avancer et y croire, c'est une promesse qu'elle s'est faite: elle veut vivre.

De la plume au pinceau

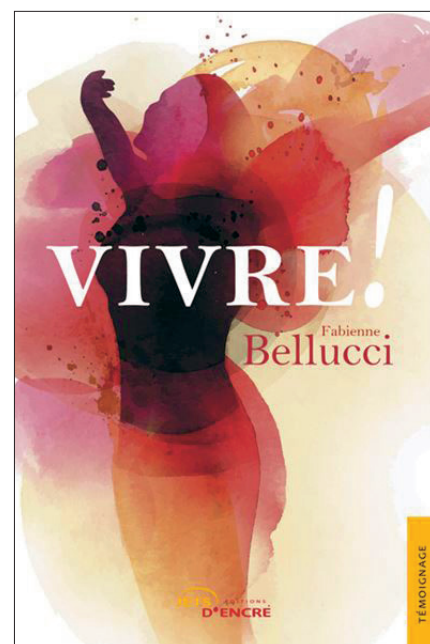
Fabienne a toujours eu une facette d'artiste. Juste avant une intervention chirurgicale de la dernière chance, elle a ressorti ses pinceaux, ses toiles. Elle a peint, barbouillé comme elle le mentionne, se laissant porter par son inspiration et par la musique qu'elle mettait à fond. Des moments échappatoires, elle ne pouvait plus s'arrêter, pour oublier et ne penser à rien. Elle en a même dédié une page Facebook «Les petits tableaux de Fafa». Comme elle avait

une chance sur deux de s'en sortir, elle a eu besoin d'offrir ses œuvres à ses ami-e-s avant de se rendre à l'hôpital.



Depuis l'été dernier, sa maladie est en phase de rémission et elle reprend peu à peu goût à la vie. Aujourd'hui elle se réjouit de petites choses, de petites victoires. Un simple effort, lui demande tant d'énergie qu'elle doit doser, ne pas trop en faire. Les phases de récupération sont indispensables. Elle vient de décrocher un travail de quelques heures par semaine, cela lui génère beaucoup de fatigue, mais elle se sent valorisée et utile, cela lui change les idées. Début janvier, invitée par une amie à la montagne, elle est même parvenue à skier doucement deux-trois petites heures, quelle bouffée d'oxygène revigorante pour l'esprit. La vie reprend!!!

Envie de lire son parcours et de la soutenir dans sa démarche? Commandez son livre «Vivre!» www.jetsdencre.fr ou à fnac.ch.





Structures d'accueil collectif de jour des enfants

Le Service de l'Enfance de Romanel-sur-Lausanne est composé d'une garderie, d'une UAPE, d'un APEMS et d'un réfectoire scolaire.

La Garderie

«Les P'tits Bonshommes»

accueille les enfants dès 30 mois jusqu'à l'âge de l'entrée à l'école, du lundi au vendredi de 7h00 à 18h30. Elle se situe au Ch. du Taulard 22.

L'UAPE «Les Explorateurs»

accueille les enfants de 1P et 2P, en dehors des horaires scolaires, du lundi au vendredi de 7h00 à 08h30 et de 11h45 à 18h30. Elle se situe au Ch. du Taulard 22. Durant certaines vacances scolaires, les enfants peuvent être accueillis sur inscription.

L'APEMS «Les Aventuriers»

accueille les enfants de 3P à 6P, en dehors des horaires scolaires les lundis, mardis, jeudis et vendredis. Il est fermé les mercredis et durant les vacances scolaires. Durant ces périodes les enfants peuvent être accueillis sur inscription à l'UAPE. L'APEMS se situe au Ch. des Tilleuls 8.

Le Réfectoire «Romidi»

accueille les enfants de 1P à 6P pour le repas de midi les lundis, mardis, jeudis et vendredi. Elle est fermée les mercredis et pendant les vacances scolaires. Durant ces périodes les enfants peuvent être accueillis sur inscription à l'UAPE.

Organisation:

Les inscriptions pour la garderie, l'UAPE et l'APEMS se font via la liste d'attente du réseau AJENOL (www.ajenol.ch) en complétant le formulaire ad hoc. Le tarif est calculé selon le barème du réseau AJENOL. La fréquentation des enfants doit être régulière, selon un contrat de fréquentation.

Les inscriptions pour le réfectoire se font via le Greffe municipal au 021/641.28.00 ou par mail à greffe@romanel-sur-lausanne.ch. Le prix forfaitaire journalier par enfant s'élève à fr. 15.-. La fréquentation peut être irrégulière.

Fermetures

La garderie et l'UAPE sont en principe fermées 5 semaines par année (1 semaine à Pâques, 3 semaines en été, et 1 à 2 semaines à Noël), ainsi que les jours fériés.

L'APEMS et le réfectoire sont fermés les mercredis et durant toutes les vacances scolaires.

Renseignements

Pour tout renseignement, veuillez contacter la directrice, M^{me} Sandra Ghiggia-Demelais par téléphone au 021/641.28.09 ou par mail à enfance@romanel-sur-lausanne.ch.

Adresse de courrier postal: Service de l'Enfance, ch. du Taulard 22, 1032 Romanel-sur-Lausanne



Gabrielle Lerjen Coordinatrice

Pour la structure d'accueil familial de jour concernant les Communes de: Cheseaux-Bournens-Boussens-Sullens-Romanel du réseau AJENOL - www.ajenol.ch

Adresse postale:

Administration communale
de Cheseaux
Rte de Lausanne 2
Case postale 67
1033 Cheseaux-sur-Lausanne
Natel 079 233 73 10

Horaires:

Lundi: de 09h00 à 12h00
et de 14h00 à 16h00
Mardi: de 09h00 à 12h00
et de 14h00 à 16h00
Mercredi: fermé
Jeudi: de 09h00 à 12h00
et de 14h00 à 16h00
Vendredi: fermé
@-mail: coord.amf@cheseaux.ch

Accueil en milieu familial

Nous accueillons des enfants de 4 mois à 12 ans

Vous désirez placer votre enfant chez une accueillante en milieu familial (AMF) ?

Les AMF proposent une solution de garde souple et individualisée, en petit groupe, dans une ambiance et un rythme familiaux. Elles sont agréées et bénéficient d'une formation continue et d'un suivi par la coordinatrice.

Vous souhaitez devenir accueillante en milieu familial agréée ?

Vous bénéficiez d'une formation de base et de cours de formation continue qui vous permettent d'échanger avec les autres accueillantes. Vous travaillez à domicile et fixez vos horaires. Le fait d'être agréée vous garantit le contrôle et le soutien de la coordinatrice, ainsi que l'affiliation aux assurances sociales.

Pour tout renseignement, veuillez contacter la coordinatrice

Madame Gabrielle Lerjen
Téléphone: 079 233 73 10 – coord.amf@cheseaux.ch



Liste des manifestations

Mars 2022

1^{er} mars

Café-rencontre
Communauté catholique
Ancienne Cure de Cheseaux
09h30

25 mars

Contes
Bibliothèque Papyrus
16h00 à 16h45

26 mars

Vide-dressing
Salle polyvalente de Prazqueron
09h00

26 mars

Né pour lire (pour les petits de 0-5 ans,
accompagnés d'un adulte)
Bibliothèque Papyrus
09h30 à 11h00

28 mars

Né pour lire (pour les petits de 0-5 ans,
accompagnés d'un adulte)
Bibliothèque Papyrus
09h30 à 11h00

Avril 2022

1^{er} avril

Soupe de Carême
Paroisses catholique et protestante
Salle polyvalente de Prazqueron
11h30

2 avril

Repas de soutien – Groupe Scout des
Flambeaux de l'Évangile
Salle polyvalente de Prazqueron
18h00

3 avril

Loto
Chœur mixte La Source enChantée
Salle polyvalente de Prazqueron
14h00 (portes ouvertes dès 13h00)

13 avril

Repas et animation musicale
Fil d'Argent
Grande salle de Cheseaux
dès 12h00

26 avril

Assemblée générale de Romanel Logis
la Villageoise

Mai 2022

1^{er} mai

Journée de rencontre et d'offrande
Paroisse protestante
Salle polyvalente de Prazqueron
11h30

6 mai

Repas de soutien
FC Romanel
Salle polyvalente de Prazqueron
selon programme

7 mai

Concert annuel
Chœur mixte La Source enChantée
Salle polyvalente de Prazqueron
20h00

18 mai

Fil d'Argent
Visite
Romanel / Camarès
14h15

20 mai

Contes
Bibliothèque Papyrus
16h00 à 16h45

30 mai

Né pour lire (pour les petits de 0-5 ans,
accompagnés d'un adulte)
Bibliothèque Papyrus
09h30 à 11h00

Juin 2022

8 juin

Fil d'Argent
Course annuelle
Selon programme

10 juin

Course A Travers Romanel
Selon programme

11 juin

Abbaye des Villageois
Selon programme

12 juin

Abbaye des Villageois
Selon programme

13 juin

Abbaye des Villageois
Selon programme

24 juin

Conte
Bibliothèque Papyrus
16h00 à 16h45

25 juin

Né pour lire (pour les petits de 0-5 ans,
accompagnés d'un adulte)
Bibliothèque Papyrus
09h30 à 11h00

27 juin

Né pour lire (pour les petits de 0-5 ans,
accompagnés d'un adulte)
Bibliothèque Papyrus
09h30 à 11h00

Août 2022

24 août

Assemblée générale
Chœur mixte La Source enChantée
Salle polyvalente de Prazqueron
20h00

26 août

Contes
Bibliothèque Papyrus
16h00 à 16h45

27 août

Né pour lire (pour les petits de 0-5 ans,
accompagnés d'un adulte)
Bibliothèque Papyrus
09h30 à 11h00

29 août

Né pour lire (pour les petits de 0-5 ans,
accompagnés d'un adulte)
Bibliothèque Papyrus
09h30 à 11h00

31 août

Reprise des répétitions
Chœur mixte La Source enChantée
Salle polyvalente de Prazqueron
20h00



Septembre 2022

24 septembre

Né pour lire (pour les petits de 0-5 ans, accompagnés d'un adulte)
Bibliothèque Papyrus
09h30 à 11h00

26 septembre

Né pour lire (pour les petits de 0-5 ans, accompagnés d'un adulte)
Bibliothèque Papyrus
09h30 à 11h00

30 septembre

Contes
Bibliothèque Papyrus
16h00 à 16h45

Novembre 2022

6 novembre

Loto Fribourgeois
Tir Sportif La Mèbre-Cheseaux-Romanel
Salle polyvalente de Prazqueron
14h00

25 novembre

Contes
Bibliothèque Papyrus
16h00 à 16h45

26 novembre

Né pour lire (pour les petits de 0-5 ans, accompagnés d'un adulte)
Bibliothèque Papyrus
09h30 à 11h00

28 novembre

Né pour lire (pour les petits de 0-5 ans, accompagnés d'un adulte)
Bibliothèque Papyrus
09h30 à 11h00

Décembre 2022

9 décembre

Match aux cartes
Abbaye des Villageois
Salle polyvalente de Prazqueron
14h00

16 décembre

Contes
Bibliothèque Papyrus
16h00 à 16h45

Vente de sapins de Noël de l'Amicale des Pèdzes



Pour la 7^e année consécutive l'Amicale des Pèdzes a organisé sa vente de sapins de Noël au profit d'une action caritative. Cette fois-ci, la société avait choisi de faire bénéficier la fondation Planètes Enfants Malades, www.fpem.ch, dont la mission est d'apporter du bonheur et de la joie aux enfants et adolescents traités ou hospitalisés à Lausanne, contribuant à leur mieux-être quotidien.

L'Amicale des Pèdzes se fournit chez un producteur régional, favorisant l'économie locale et parce que les spécimens sont toujours magnifiques et bien fournis.

Une centaine de sapins ont été réservés. Les personnes qui sont rendues sur place le samedi 11 décembre 2021 entre 10h00 à 12h00 pour retirer leurs commandes étaient ravies de cette nouvelle édition.



Les restrictions sanitaires étaient légèrement allégées en regard de l'édition 2020, mais toujours présentes, peu importe les lutins du Père Noël se sont adaptés pour accueillir les gens à l'extérieur!

Les échanges sociaux ayant tellement manqué durant de nombreux mois, que ces rencontres informelles, autour d'un verre de vin chaud (la recette secrète de Véronique est toujours aussi excellente!) ou d'un thé de Noël ont réchauffé le cœur de tout un chacun. Constat évident avec la bonne humeur et la joie ambiante qui régnait ce matin-là devant Prazqueron.





Chronique de la Paroisse Cheseaux-Romanel-Vernand



Rendez-vous

Fil d'Argent

Pour participer aux séances, pas d'inscription préalable nécessaire, mais avec le PassCovid.

En raison du nombre de contaminations qui ne cesse d'augmenter, le comité a pris la décision de geler les rencontres de ce début d'année.

Avec un peu d'espoir, nous pouvons envisager de nous retrouver :

Mercredi 13 avril, Grande salle de Cheseaux pour un repas (maintes fois ajourné) dès 12 heures avec animation musicale, sinon au Foyer à 14h30 (Sketches de et par M. RoCHAT, notre ancien pasteur).

Une annulation du repas étant toujours possible, il est conseillé de s'informer quelques jours avant auprès de M^{me} Voumard 021/647 60 75 ou M^{me} Peitrequin 021/732 18 26

Mercredi 18 mai, Romanel/Camarès, visite des pépinières Baudat, à 14h15; transport organisé; goûter sur place

Soirée Louange

Vendredi 11 mars, 20h, au temple de Cheseaux.

Invitation, en lieu et place de la soirée louange du **8 avril**, à assister à la soirée de concert Gospel dans le Temple de Cheseaux. Ceux-ci ont lieu du 2 au 8 avril

Pour les renseignements et le lien pour la billetterie, voir le site : <https://bateaulune.ch/spectacles/gospel-story/>

Vendredi 20 mai, 20h, au temple de Cheseaux.

Partage biblique

Mardi 22 mars, 20h15, Ancienne cure à Cheseaux; thème: le chemin dans l'évangile de Luc.

Mardi 5 avril, 20h15, Ancienne cure à Cheseaux; thème: le chemin dans l'évangile de Jean.

Campagne de carême

Le 2 mars, nous sommes entrés dans le temps du carême. Quarante jours pendant lesquels nous cheminons ensemble vers Pâques. Cette année, la campagne œcuménique «PPP-Action de carême» a pour thème la justice climatique. Son slogan «le gaspillage fait des ravages» nous demande de réfléchir à notre consommation d'énergie et son impact sur le climat, car elle est souvent excessive dans les pays du Nord et cela a des conséquences pour les populations du Sud. La campagne met ainsi l'accent sur les énergies renouvelables et sur ce qui nous donne de l'énergie, ce qui requiert notre énergie et nous pose la question de comment transmettre de bonnes énergies. Nos actes, individuels ou collectifs, ont des conséquences dont nous sommes responsables. Parce que j'agis, je peux mettre en marche un mouvement de solidarité et de changement. On ne peut être chrétien tout seul dans son coin et ignorer ce qui se passe autour de soi, puisque l'Évangile est toujours «relation». Prendre soin des autres et de la création n'est donc pas optionnel, mais bien au centre de notre foi chrétienne.

Durant ce temps, différentes actions auront lieu dans notre paroisse :

- Durant le carême, les boulangeries de nos deux villages s'associeront à nouveau à l'action «**Pain du partage**». Pour chaque «pain du partage» vendu, 50 centimes seront versés aux différents projets de la campagne.
- Lors du culte du 27 mars (10h30, Cheseaux) aura lieu l'action «**Roses équitables**». La recette de la vente de ces roses servira également pour soutenir les projets de Pain pour le prochain et Action de carême.
- Comme chaque année, nous vivrons à nouveau des temps de partage autour des **soupes de carême** (cf. ci-dessous)

Soupes de Carême

Les **vendredis 18 et 25 mars** à midi à l'Ancienne cure de Cheseaux, et le **vendredi 1^{er} avril** à midi à la salle de Prazqueron à Romanel, nous nous retrouvons

pour partager une «soupe solidaire», ou «soupe de Carême», comme on l'appelle aussi. C'est un moment de partage et d'échanges, autour d'un repas très simple: une soupe accompagnée de pain et de fromage. Cette manifestation œcuménique rassemble un bon nombre de personnes depuis bien des années. Chacun apprécie ce moment de calme, comprenant une brève méditation du pasteur ou du prêtre. Une halte bienfaisante qui nous permet d'échapper à l'agitation quotidienne. Vous y êtes tous cordialement invités.

Assemblée de paroisse

Elle est prévue le **dimanche 20 mars** dès 10h, après le culte qui se tiendra à Romanel. Ne manquez pas ce moment important pour l'ensemble de notre communauté! C'est le lieu où se prennent des décisions pour le présent et l'avenir de notre paroisse.

Journée de Rencontre et d'Offrande

Dimanche 1^{er} mai, culte à Romanel suivi d'un repas à Prazqueron. Chacun est cordialement invité à cette journée de partage.

Pour les jeunes

Tu as entre 7 et 11 ans? Alors la paroisse protestante de Cheseaux-Romanel te convie à 2 rencontres, à l'Ancienne cure de Cheseaux, de 16h à 18h:

- Palmes et oeufs en choc: à la découverte d'une nouvelle renversante... Entrée dans la Semaine Sainte: Dimanche des Rameaux, 10 avril 2022.
- Super: on a congé 2 longs week-ends de suite... pourquoi cette chance?! Ascension et Pentecôte: Mercredi entre les 2 fêtes, 1^{er} juin 2022.

Informations auprès de Brigitte Vulliamy, au 021 331 56 22

Rappel

Pour soutenir la paroisse, merci pour vos dons: CCP 10-576-6 ou par TWINT





Cultes

Sous réserve; veuillez consulter le site web de la paroisse, notamment pour le lieu de culte: <https://cheseauxromanel.eerv.ch/>

Dimanche 20 mars

9h15, Romanel, C. Dietiker, Cène, culte suivi de l'Assemblée paroissiale à 10h

Dimanche 27 mars

10h30, Cheseaux, A. Martin, Cène

Dimanche 3 avril

10h, Romanel, B. Vulliamy, culte unique pour les paroisses de Cheseaux-Romanel et du Haut-Talent

Dimanche 10 avril

10h, Cheseaux, C. Dietiker, dimanche des Rameaux

Jeudi Saint 14 avril

19h30, Morrens, B. Vulliamy, culte unique pour les paroisses de Cheseaux-Romanel et du Haut-Talent

Vendredi Saint 15 avril

10h, Cheseaux, C. Dietiker, Cène

Dimanche 17 avril

6h30, Romanel, C. Dietiker, Cène, Aube de Pâques, culte unique pour les paroisses de Cheseaux-Romanel et du Haut-Talent. 10h, Cheseaux, C. Dietiker, Cène, culte de Pâques

Dimanche 24 avril

9h15, Cheseaux, A. Martin

Dimanche 1^{er} mai

10h, Romanel, C. Dietiker, Cène, Journée de Rencontre et d'Offrande, culte suivi d'un repas à Prazqueron

Dimanche 8 mai

10h, Prilly, culte régional

Dimanche 15 mai

10h30, Romanel, A. Martin

Dimanche 22 mai

9h15, Cheseaux, C. Dietiker

Jeudi 26 mai

10h, Romanel, C. Dietiker, Cène, culte de l'Ascension

Dimanche 29 mai

10h, Haut-Talent, A. Martin, culte unique pour les paroisses de Cheseaux-Romanel et du Haut-Talent

Communauté catholique Cheseaux-Romanel-Sullens- Bournens-Boussens-Vernand



Cette Communauté fait partie de la paroisse du Bon Pasteur dont l'église est à Prilly.

Paroisse du Bon Pasteur à Prilly:

Abbé Aimé Munyawa,
Avenue des Cerisiers 2, 1008 Prilly,
Tél.: 021 634 92 14
Courriel: aime.munyawa@cath-vd.ch
Site: www.cath-vd.ch/paroisses/prilly/

Comité:

Michèle Gay Vallotton, présidente,
Courriel:
communautcatholique@bluewin.ch

Secrétariat:

Ch. du Village 9, 1032 Romanel,
Tél.: 021 648 09 42

Heures d'ouverture:

sur rendez-vous, Tél. 079 461 41 15

Messes:

Les messes de la Communauté sont célébrées au **Foyer St-Nicolas**, au sous-sol du Collège Derrière-la-Ville, à Cheseaux.

Les messes ont lieu le samedi soir à 18h.

Le mardi 1^{er} mars 2022 - Café rencontre dès 9h30 à l'Ancienne Cure de Cheseaux

En semaine messes au Bon Pasteur à Prilly à 18h (excepté lundi).

Tous les jeudis de 9h à 18h, adoration du Saint-Sacrement au Bon Pasteur à Prilly.

Bulletin paroissial:

«L'Essentiel» est envoyé aux abonnés 4x par année – Abonnement Fr. 20.00 – CCP 10-19534-6

Activités pastorales:

Catéchèse, depuis l'Eveil à la Foi pour les petits de 1 à 6 ans jusqu'à la préparation à la 1^{ère} Communion en 5^e et 6^e années et à la confirmation en 9^e et 10^e années.

Contacter la cure du Bon Pasteur pour plus d'informations. Tél.: 021 634 92 14

Baptêmes:

Prendre contact avec la cure du Bon Pasteur à Prilly au 021 634 92 14.

Les célébrations ont lieu soit au Foyer St Nicolas, soit à l'église paroissiale du Bon Pasteur à Prilly. Les enfants qui demandent le baptême au cours des années de scolarité suivent un cursus particulier.

Décès:

En cas de décès, contacter les Pompes funèbres de votre choix et la cure de Prilly (021 634 92 14) pour fixer l'heure de la célébration. Les enterrements peuvent être célébrés dans les églises des communes de la Communauté, selon une convention établie avec elles.

Mariages:

Le mariage suit le critère du territoire de résidence; il faut donc s'adresser à la cure de Prilly, chargée de constituer le dossier. Téléphone: 021 634 92 14.

La célébration peut avoir lieu dans une autre église catholique ou œcuménique. Il est prudent de s'y prendre assez tôt, idéalement six mois à l'avance.





Coup de cœur de la Bibliothèque

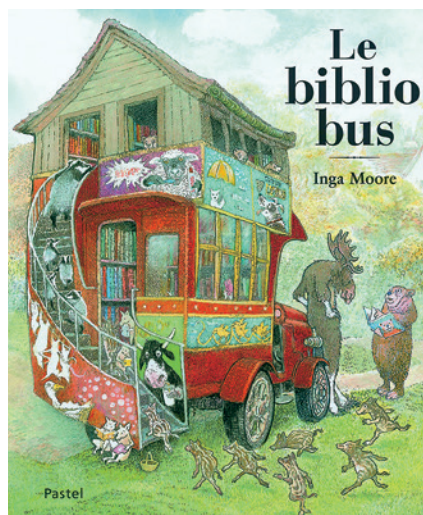
LA BIBLIOTHÈQUE CHANGE SES HORAIRES!!

Depuis la rentrée scolaire
du mois d'août, nous serons
ouverts au public

LE LUNDI DE 15h30 à 17h30
et
LE MERCREDI DE 14h00 à 18h00

Nous nous réjouissons de vous
accueillir et de continuer à vous
faire découvrir nos collections

MERCI POUR VOTRE SOUTIEN



Le bibliobus

Auteur: Inga Moore
Illustrateur: Inga Moore
Éditeur: L'école des loisirs
Album à partir de 6 ans
Thème: Bibliothèque jeunesse,
Livre/Lecture, Entraide/Solidarité,
Nature, Forêt, Animaux.



Bibliothèque «PAPYRUS»

Ch. de Cousson 2
1032 Romanel
Tél. : 021 647 09 60
bibliotheque@romanel-sur-lausanne.ch

Inga Moore nous régale avec cette belle
aventure de partage et d'amitié autour
du plaisir des histoires et de la lecture.

Notre protagoniste, Élan, à court d'his-
toires pour régaler sa petite famille,
décide d'aller emprunter quelques livres
à la bibliothèque. Voici que la nouvelle se
répand chez les voisins, qui souhaitent
profiter, eux aussi, des lectures chez la
famille Élan, autour d'un bon chocolat
chaud. Victime de son succès, il devra
mettre son imagination au travail pour
trouver une solution originale et pleine
de succès...

Les animaux créés par Inga Moore
nous emportent dans une ambiance
de douceur qui nous fait tellement plai-
sir! Les illustrations sont remplies de
petits détails amusants, et les person-
nages nous accueillent dans ce monde
simple, au milieu de la nature, où la joie
et la bienveillance règnent.

Il ne nous reste qu'à espérer que vous
pourrez vivre, dans votre bibliothèque,
des moments aussi doux et chaleu-
reux que ceux qu'on trouve dans «Le
Bibliobus».

Carmen González Tornare

SAMADHI
Le Chemin Vers Soi

Thérapies brèves orientées solutions

- **Coaching** (individuel/couple/famille)
- **Hypnose et HTSMA**
- **PNL** (Programmation Neuro Linguistique)
- **Consultante Ennéagramme**
- **Régressions Mémoires**

Isabelle Tschannen
079.304.64.65

www.samadhi-coaching.ch
info@samadhi-coaching.ch
Chemin de Cousson 3
1032 Romanel-sur-Lausanne

**ENTENTE
INDEPENDANTE
ROMANEL**

Tous différents, tous ensemble !

**Prochaine séance
de préparation du Conseil**

jeudi 12 mai 2022

à 20 h 00 à La Villageoise



Recherche de laine



Dans le cadre d'une animation à l'EMS Fondation Donatella Mauri, l'équipe encadrante souhaite faire tricoter un sapin de Noël aux résidents pour la fin de l'année.

Pour y parvenir, ces personnes recherchent de la laine, du coton et des aiguilles.

Si vous possédez dans vos armoires des pelotes entières ou même des restes, et que vous n'en avez plus l'utilité, vous pouvez les apporter à M^{me} Elisabeth Baehni, Ch. des Esserpys 16 à Romanel, ou alors la contacter au 079 610 52 12.

Merci d'avance!

Bienvenue à toutes et tous pour une

CHASSE AUX ŒUFS

et activités de Pâques pour les enfants !



Samedi 16 avril 2022

de 10h30 à 14h00

au parc communal de Prazqueron

Stand de saucisses et boissons

Récolte d'œufs

Jeux et grimage



Cette activité permet, entre-autre, de soutenir la participation de notre groupe au camp fédéral Mova qui aura lieu cet été.

Organisé par le groupe scout
des Flambeaux de
Romanel-sur-Lausanne



KREATIFS COIFFURE
DAMES & MESSIEURS
SUR RENDEZ-VOUS

021 648 26 36
CH. DU TAULARD 6
1032 ROMANEL

KREATIFS@BLUEWIN.CH





Dans nos familles

Naissances

Karamolegkou Melina
16 août 2021

Grossenbacher Marlon
15 septembre 2021

Ejupi Alea
21 septembre 2021

Nicole Mia
05 octobre 2021

Ibrahimovic Leyna
18 octobre 2021

Bulbul Miah Mohammad
24 octobre 2021

Catarino Coelho Leticia
06 décembre 2021

Duperrut Seyana
28 décembre 2021

.....
**Bienvenue à ces bébés
et meilleurs vœux
aux heureux parents!**
.....

Décès

Fellay Olivier
11 décembre 2021

Fretz Elsbeth
12 décembre 2021

Cevey Daniel
16 décembre 2021

Mützenberg Noëlie
20 décembre 2021

Defferrard Daniel
15 janvier 2022

Cotti Giobbe
30 janvier 2022

.....
**Nos sincères condoléances
à leurs familles.**

SOUPE DE CARÊME



**SOUPE
de carême
pour le droit
à l'alimentation**

CHESEAUX :
Vendredis 18 et 25 mars
Ancienne cure

à midi !

ROMANEL :
Vendredi 1er avril
Salle Prazqueron



Organisation

**Paroisse protestante
de Cheseaux - Romanel -
Vernand**

**et
Communauté
catholique**



PAIN POUR LE PROCHAIN ACTION DE CARÊME
En collaboration avec «Etre partenaires»

PLR

Les Libéraux-Radicaux

Prochaine séance de préparation
du Conseil communal
jeudi 12 mai 2022 à 20h00
à la Salle 1803.



Green Club

Romanel

Près de chez vous !

Ch. des Epinettes 1 1032 Romanel-sur-Lausanne T. 021 648 34 54 info@green-club.ch www.green-club.ch



10% de rabais* aux habitants de Romanel sur les abonnements

* rabais non cumulable avec d'autres offres

Pour les sports...

- 10 courts de tennis
- 4 courts de badminton
- 3 courts de squash
- 2 courts de padel
- 1 salle de musculation
- 1 salle de fitness
- Group training

- Personal training
- Piscine couverte
- Zone wellness
- Grand parking gratuit
- Restaurant et terrasse aménagée
- Physiothérapie

Pour détente et loisirs...

Cours collectifs :

- Tennis
- Bodypump, spinning, zumba...
- Aquagym, natation, aquabike
- Yoga / Pilates



Blue Meditation

Centre pleine conscience Romanel-sur-Lausanne
(salles communales)

Cours de réduction du stress par la pleine conscience MBSR

Séance d'initiation groupe/individuel

Interventions centres de formation, institutions et entreprises

Fanny Ciampi

Institutrice pleine conscience MBSR/MBI/MBCT
Formée à l'Université Genève, Faculté médecine,
Haute école santé / HUG
Formatrice d'adultes niveau brevet
Travailleuse sociale HES/SO

fanny@blue-meditation.ch

078 667 45 42

www.blue-meditation.ch





Lombardo
 auto-moto-ecoles.ch
 Romanel-079 607 55 70



MANCINI
 CONSULTANT, CONSEIL ET
 EXPERTISE EN ÉLECTRICITÉ
 MAÎTRISE FÉDÉRALE

Luigi MANCINI

Chemin du Brit 19 | CP 114 | 1032 Romanel/Lausanne
 Tél. + Fax +41 21 648 19 63 | Portable +41 79 743 30 77
 infomancini@bluewin.ch

**IL RESTE DE
 LA PLACE...**

**VOUS
 SOUHAITEZ
 PUBLIER UNE
 ANNONCE
 POUR UNE
 MEILLEURE
 VISIBILITÉ?**

 **Romanel** *INFO*

**Différents
 Formats & Tarifs**

**Informations sur le site
 de la Commune ou
 contactez la rédaction à
 romanelinfo@romanel-sur-lausanne.ch**



**LE CHOEUR MIXTE
 LA SOURCE ENCHANTÉE
 VOUS CONVIE À SON**

CONCERT ANNUEL

SAMEDI 7 MAI 2022 À 20H

SALLE PRAZQUERON - ROMANEL S/L

Direction : Jonas Hofmann

Entrée fr. 25.- Sur présentation du Pass sanitaire

*avec
 LES SISSI'S
 en 2e partie !*



De l'humour vaudois mais pas que !

www.lasourceenchanteee.ch

www.lessissis.ch



Romanel-sur-Lausanne

Prochaine séance de préparation
 du Conseil communal
le jeudi 12 mai 2022 à 20h15
 à la Villageoise (petite salle au rez).

Pour plus de renseignements : 076 413 28 00



EF GIRT électricité

Rte d'Echallens 32 • 1032 Romanel-sur-Lausanne
Tél.: 021 652 57 67 • E-mail: info@efgirt.ch

www.efgirt.ch



MANCINI
horticulteur
paysagiste

+41 79 692 14 34
mancini.paysagiste@gmail.com
Rue du Village 23-1034 Dizy

*1032 * Notre Village **

La date de préparation
de la séance du conseil
de 1032 mon village
est le **mardi 15 mai 2022**
à 18h30 à la Salle
du 1^{er} étage de l'Auberge
de la Charrue.

**Pour vos fêtes de famille,
baptême, anniversaire
d'enfants, etc.**

la Paroisse réformée
de Cheseaux-Romanel-
Vernand propose à la location
les locaux suivants
pour env. 30 personnes :

Romanel: La Concorde,
Cheseaux: Ancienne Cure.

Renseignements:
tél 079 476 46 03 (aussi SMS).

Le chœur mixte de Romanel-sur-Lausanne
La Source enChantée
vous propose pour son traditionnel



Dimanche 3 avril 2022

➔ dès 14h, ouverture des portes à 13h
Salle Prazqueron, avec "ARTHUR"
Romanel-sur-Lausanne

27 tours pour Fr. 15.-

Fr. 10.- pour 18 tours après 1^{ère} pause

Fr. 5.- pour 9 tours après 2^{ème} pause

2 super-royales + mini-Bingo

SUPER LOTS à gagner !

produits du terroir ...



ROMANEL
libre

**Ecouter
Débattre
AGIR**

Vous avez envie de vous engager pour votre village,
de faire changer les choses ?

Rejoignez-nous le **mardi 17 mai 2022 à 20h00**
à la Villageoise (petite salle au rez)

www.romanel-libre.ch

Suivez-nous sur Facebook!

Pour plus de renseignements : 079 321 31 79



Le Fil d'Argent

Groupe des Aînés de Cheseaux, Romanel, Vernand

En raison du nombre de contaminations qui ne cesse d'augmenter, le comité a pris la décision de geler les rencontres de ce début d'année.

Avec un peu d'espoir, nous pouvons envisager de nous retrouver

Mercredi 13 avril 2022

Grande salle de Cheseaux dès 12 heures
pour un repas (maintes fois ajourné)
avec animation musicale et quelques sketches

sinon au Foyer à 14h30

Sketches de et par M. Rochat, notre ancien pasteur

Une annulation du repas étant toujours possible, il est conseillé de s'informer quelques jours avant auprès de

Mme Voumard 021/647 60 75

ou

Mme Peitrequin 021/732 18 26

Mercredi 18 mai 2022

Visite des pépinières Baudat

Romanel/Camarès

14h15 : Transport organisé !

Goûter sur place

Mercredi 8 juin 2022

Autour du Lac de Neuchâtel

Course annuelle

Même programme
qu'en 2020 & 2021

Pour participer aux séances, pas d'inscription préalable nécessaire, mais avec PassCovid obligatoire.

Notre équipe vous attend à la **Ludothèque** au chemin du Village 9

la **Ludothèque** sera ouverte de **15h30 à 17h30**:

Les lundis: 21.03.2022 – 11.04.2022 – 02.05.2022
23.05.2022 – 13.06.2022 – 27.06.2022

Les vendredis: 11.03.2022 – 01.04.2022
13.05.2022 – 03.06.2022
24.06.2022

Pour vous proposer en location
jeux et jouets (dernières
nouveauautés et jeux classiques).
Au plaisir de vous accueillir!

Tél.: 021 641 27 09



Impressum

Prochaine parution

1^{er} juin 2022

Délai rédactionnel

24 avril 2022

Parution

4 numéros par an en mars, juin,
à la rentrée scolaire d'août et en
novembre.

Rédaction

Vos propositions d'articles
sont à adresser:

romanelinfo@romanel-sur-lausanne.ch

Maquette et mise en page

IRG Sàrl

Impression

IRG Sàrl

Le Mont-sur-Lausanne