



# Romanel **INFO**

Numéro n° 133

Bulletin d'information de la Commune de Romanel-sur-Lausanne

novembre 2023

## Tout en couleurs



Le ciel nous a gratifié ces derniers temps de flamboyantes et magnifiques couleurs lors de nombreux couchers de soleil. S'arrêter un bref moment pour admirer la beauté du paysage, pour faire un arrêt sur image et juste profiter de l'instant présent. N'est-elle pas belle la vie?

La comparaison peut être faite avec les activités foisonnantes proposées à la population en cette fin d'année. Ceci dit avec un regard sur les prévisions 2024, il est déjà possible d'affirmer que Romanel sera tout en ébullition avec les nombreux événements imaginés par les diverses sociétés.

Arrêtez-vous aussi un bref instant sur cela, pour vous dire que la vie à Romanel, c'est super! Les contenus et articles de ce numéro en sont une fois de plus la preuve...

**Bonne lecture!**



## Sommaire

Communications officielles de la Municipalité	2
Écho du Conseil communal	4
Informations politiques du village	5
Le boucher qui se passionne pour les horloges	6-7
Repas des seniors	9
Auberge de La Charrue	11
Coup de cœur de la bibliothèque	12
Course À Travers Romanel	13
Dans nos familles	13
Liste des manifestations	14-15
Festi'Mundo: un succès!	16
Marché de Noël	17
L'édition 2024 du concours PERL est lancée!	17
Jeunesse de Romanel	19
Programme de la Ludothèque	21
Fenêtres de l'Avent du GSL	22
Paroisse protestante	23
Structures d'accueil collectif de jour des enfants	24
Pro Senectute	25
Reflets du 1 <sup>er</sup> août	26-27
Communauté catholique	28

## Communications officielles de la Municipalité

### Fermeture des bureaux

La Municipalité souhaite à tous les habitants de bonnes fêtes de fin d'année et vous transmet également ses meilleurs vœux pour 2023!

Durant les fêtes de fin d'année, les bureaux de l'Administration communale seront fermés du vendredi 22 décembre 2023 à 16h30 au mercredi 3 janvier 2024 à 9h.

### Passeport vacances – Recherche d'activités

Une fois de plus, nous faisons appel aux personnes intéressées à proposer une activité dans le cadre du Passeport vacances. En effet, depuis quelques années, notre commune peine à enregistrer de nouvelles propositions d'activités.

Pour l'année 2024, il est indispensable de pouvoir compter sur de nouveaux volontaires pour organiser des activités. Toute offre sera la bienvenue, que ce soit en matière de sport, de bricolage, de jeux, de musique, d'une visite de commerce ou d'usine, etc. Il est en effet impératif que les enfants de la commune (vos enfants) puissent continuer à profiter de l'offre du Passeport vacances.

À noter que le Passeport vacances se déroule en deux sessions, l'une durant les

deux premières semaines de juillet et l'autre, en août, pendant la dernière quinzaine des vacances scolaires d'été. Il est destiné aux enfants de 9 à 15 ans. La durée de l'activité offerte doit être d'au minimum 2h30 (accueil, pause et au revoir compris). Chaque organisateur peut proposer une ou plusieurs activités. Une même activité peut être proposée plusieurs fois durant les quatre semaines de vacances sur les deux sessions (juillet et août).

L'Association du Passeport vacances ne verse pas de salaire aux organisateurs mais peut participer partiellement ou entièrement aux frais d'une activité et rembourser ceux liés au matériel ou au local utilisé. Elle offre un montant par séance (forfait) ou par enfant.

Si vous souhaitez organiser une activité, merci par avance de bien vouloir vous adresser au Greffe municipal, tél. 021 641 28 03 ou [greffe@romanel-sur-lausanne.ch](mailto:greffe@romanel-sur-lausanne.ch), dès que possible, mais au plus tard le 8 décembre 2023.

### Développement des bâtiments pour l'accueil de jour et le scolaire

Comme annoncé, la Municipalité vous informe de ses projets concernant la construction du nouveau collège et le développement de l'accueil de jour.

## Job pour l'été 2024

La Commune de Romanel-sur-Lausanne offre chaque année, durant les vacances scolaires d'été, la possibilité aux jeunes gens d'effectuer des travaux de nettoyage et de manutention rémunérés.

### Si ce petit job vous intéresse, voici les conditions de postulation:

- Être âgé de 15 à 20 ans.
- Bénéficier d'une bonne condition physique.
- Mentionner vos disponibilités.
- Ne pas avoir occupé plus de deux fois un tel poste durant les années précédentes.

En cas d'intérêt, nous vous invitons à adresser votre offre au Service des Ressources Humaines, chemin du Village 24, 1032 Romanel-sur-Lausanne, ou à l'adresse [rh@romanel-sur-lausanne.ch](mailto:rh@romanel-sur-lausanne.ch), dès la mi-janvier 2024. La priorité sera donnée aux jeunes de la Commune de Romanel-sur-Lausanne.





### Le pavillon provisoire

Livré dans les temps et validé par la DGEO, les maîtresses d'école et élèves ont pu en prendre possession pour la rentrée 2023 – 2024. Ainsi, les deux classes du collège du Rosset ont déménagé dans ce nouveau bâtiment, libérant de la place pour le développement de l'UAPE.

L'analyse des besoins en accueil de jour a été réalisée par le Service de l'enfance et transmise à la Municipalité. Cette dernière a demandé aux municipaux en charge des bâtiments et du Service de l'enfance de présenter des projets de réaménagements des locaux pour étoffer l'offre de l'accueil de jour pour les enfants.

### Le collège du Rosset

Des aménagements doivent y être réalisés pour l'accueil des enfants. Un premier contact a été pris avec un architecte, pour une présentation d'un projet de transformation aux utilisateurs et à la Municipalité durant la première quinzaine d'octobre.

### L'ancien collège des Esserpys

Dans le même temps, cela bouge aussi aux Esserpys. L'UAPE laissant de la place dans l'ancien collège, une réflexion est menée pour réaliser des travaux en vue d'étoffer l'offre d'accueil de jour pour le préscolaire. Ce projet sera présenté en même temps que celui du Rosset. Les travaux devront être réalisés à moindre frais.

### Le projet de collège aux Esserpys

La Municipalité a proposé un contrat de droit administratif à l'ASIGOS, afin de définir clairement le mandat confié à la Commune de Romanel. Cette dernière assurera la conduite du projet et le déroulement du concours d'architecture jusqu'à la délivrance du permis de construire. L'ASIGOS reprendra ensuite la main pour la phase de réalisation de l'ouvrage, avec l'appui des services communaux.

La Municipalité communiquera prochainement sur l'avancement de ces travaux et tient à remercier toutes les personnes impliquées dans ces projets.

### Registre communal des entreprises

La Municipalité rappelle que, selon la Loi sur l'Exercice des Activités Économiques (LEAE) et son Règlement d'application (RLEAE), toute entreprise (y compris les succursales et autres établissements secondaires, dépôts et locaux de vente



Viens chercher ta surprise ...



Le Père Noël

sera bientôt parmi nous ...

le 16 décembre 2023  
dès 17 h à la fenêtre de  
l'Avent de l'EIR au  
Collège des Esserpys



notamment) qui a une activité économique indépendante exercée en vue d'un revenu régulier, quelle que soit sa forme juridique, doit s'inscrire au Registre communal des entreprises au moyen du «Questionnaire pour entreprise» que vous trouverez sur le site Internet communal, sous la rubrique: Vie locale – Commerces et entreprises – Entreprises.

Compte tenu de l'importance de pouvoir tenir à jour ledit registre, nous vous remercions par avance pour votre collaboration en la matière.

### Neige

La Municipalité rappelle à chaque propriétaire de véhicule qu'afin de faciliter les tâches d'enlèvement de la neige et de

salage, il doit veiller à ne pas le stationner en bordure des rues, ni à le parquer trop près du bord de la route. Le Service des travaux remercie d'ores et déjà chacun de se conformer aux instructions du personnel en charge des services hivernaux d'entretien du réseau routier communal.

Par ailleurs, il appartient aux propriétaires privés de débiter les accumulations de neige dégagées et poussées aux abords de l'entrée de leurs immeubles ou à côté des voitures parquées sur la voie publique. La Municipalité décline toute responsabilité quant aux dégâts qui pourraient être causés par le chasse-neige aux véhicules parqués totalement ou partiellement sur le domaine public, en dehors des cases de stationnement autorisé. ●



## Écho du Conseil communal



La période estivale fût courte pour le Bureau du Conseil communal, qui s'est réuni au début de l'été afin d'organiser les prochaines séances du Conseil des 14 septembre et 5 octobre 2023.

### Conseil communal du 14 septembre 2023

Ma première séance en tant que Président du Conseil communal avec quatre préavis portés à l'ordre du jour.

#### Préavis municipal N° 32bis/2023

«Demande de crédit pour la sécurité informatique», pour un montant de CHF 36 000.-. Ce préavis, qui avait été retiré par la Municipalité lors du Conseil du 25 mai 2023, a été accepté par une large majorité dans sa nouvelle version.

#### Préavis municipal N° 38/2023

«Remplacement du piano de cuisine de l'Auberge de la Charrue» pour un montant de CHF 70 000.00.-, a été accepté à une large majorité.

#### Préavis municipal N° 39/2023

«Crédit de construction complémentaire au préavis municipal N° 09bis/2022 – Place de la Gare, chemin du Brit, routes de Lausanne et d'Échallens: remplacement des collecteurs eaux claires, eaux usées et autre service» pour un montant de CHF 695 000.-, a été accepté à l'unanimité du Conseil.

#### Préavis municipal N° 40/2023

Crédit complémentaire au budget 2023 – Remplacement d'une conduite de gaz au Raffort» pour un montant de CHF 35 000.-, a été accepté à une large majorité.

Un postulat a été déposé par Monsieur le Conseiller François Studer et consorts, du groupe EIR, pour une réfection et le déplacement de la Fontaine du chemin du Village.

Ce postulat a été pris en considération par le Conseil à une large majorité et transmis à la Municipalité pour analyse et rapport.

Les informations sur le Conseil communal se trouvent sur le site de la Commune.

Vous y trouverez les préavis, discussions, procès-verbaux et autres sur les Conseils antérieurs et les futures séances.

### Conseil communal du 5 octobre 2023

Deux préavis étaient à l'ordre du jour.

Tout d'abord, une visite du nouveau pavillon scolaire à Prazqueron fut organisée par Mme la Municipale Jennifer Dagon.

Ensuite, une présentation des finances communales a été projetée au Conseil communal par Monsieur le Municipal Denis Favre, présentation qui fut très appréciée.

#### Préavis municipal N° 41/2023

«Arrêté d'imposition pour les années 2024 et 2025».

La Municipalité propose de ne pas modifier le coefficient d'impôt et de le maintenir à 70.5% pour les deux prochaines années. Un amendement a été déposé pour proposer de ramener le taux actuel de l'impôt foncier de Fr. 1.25 à Fr. 1.00 par mille francs. Cet amendement a été refusé par le Conseil à une large majorité. Le préavis tel que présenté a été accepté par une large majorité.

#### Préavis municipal N° 36/2023

«Modification du règlement du Conseil communal de Romanel-sur-Lausanne».

Seule une commission technique s'est penchée sur ce préavis. Elle a pris la décision suivante: de prendre acte du contre-projet de la Municipalité en réponse au projet de modification du règlement du Conseil communal déposé par Mme Saranda Bajrami et MM. Romain Birbaum, Guillaume Deriaz, Jean-Claude Pisani et Simon Schulé. Le Conseil a accepté le contre-projet à l'unanimité.

Un postulat pour une Prévention des incivilités dans la commune: engagement d'un éducateur de rue/travailleur social, a été déposé par Madame la Conseillère Carole Henri. Il est soutenu par le groupe PLR.

Ce postulat a été pris en considération par le Conseil à une large majorité et transmis à la Municipalité pour analyse et rapport.

Les prochains Conseils auront lieu les 23 novembre et 14 décembre 2023.

Pour ma part, je tenais à remercier la Municipalité, le Greffe municipal et le Bureau du Conseil pour leur soutien à mes débuts à la présidence du Conseil. ●

Guillaume Deriaz  
Président du Conseil communal

EN CAS DE MALADRESSE,  
NOUS ON REDRESSE!



**CARROSSERIE**  
S.A.R.L.  
**FAUCHERRE**  
BREVET FEDERAL

Tél. 021 731 54 00

[www.carrosseriefaucherre.ch](http://www.carrosseriefaucherre.ch)

[carrosserie.faucherre@bluewin.ch](mailto:carrosserie.faucherre@bluewin.ch)

Rte de Genève 15Bis



1033 Cheseaux-sur-Lausanne





## «Informations politiques du village»

### Parole à chaque parti, tour à tour au fil des éditions du journal

**1032 Notre Village** est une association politique indépendante fondée en 2021.

Nous aspirons à créer un environnement où la vie sociale et culturelle est une priorité, où la durabilité guide nos actions, et où la modernisation est encouragée, tout en préservant les valeurs de notre village.

**1032 Notre Village** est ouvert à tous les esprits curieux et engagés. Notre vision est celle d'un village où chaque Buyá-Tsa a l'opportunité de s'exprimer librement et sans jugement afin de participer à un avenir plus dynamique, vivant et prospère. Que vous désiriez découvrir davantage notre parti ou que vous souhaitiez nous aider à l'élaboration de notre futur commun, n'hésitez pas à nous rejoindre lors de nos séances de préparations ouvertes au public ou à nous contacter dès aujourd'hui.

*Luigi Mancini, Président et Gabriel Campos, Vice-président*

Retrouvez les ordres du jour, procès-verbaux et autres informations sur le site  
[www.romanel-sur-lausanne.ch](http://www.romanel-sur-lausanne.ch)





**Chez nous, pas de mot d'ordre,  
pas de parti pris, pas d'idées figées.**

Mais la volonté d'échanger ensemble librement et de faire ressortir les meilleures idées pour notre village.

**Vous avez des idées?**  
Venez les partager:  
**16 novembre 2023**  
**7 décembre 2023**  
à 20 h à la Villageoise

[www.eir-romanel.ch](http://www.eir-romanel.ch)  
[eir.romanel@gmail.com](mailto:eir.romanel@gmail.com) / 079 754 96 35

**Dates des Conseils  
à la Villageoise**

- 23 novembre 2023
- 14 décembre 2023
- 21 mars 2024

**Séances de  
préparation du  
conseil**

*Les séances de préparation  
sont **publiques**, venez nous  
écouter, prendre connaissance  
des sujets traités!*



**Parti socialiste  
Romanel**

**ENSEMBLE POUR UNE POLITIQUE  
SOLIDAIRE, PROGRESSISTE ET DURABLE**

Prochaines séances de préparation,  
les jeudis:

- Jeudi 16 novembre
- Jeudi 7 décembre

à 20 h à la Villageoise.

Contact: Simon Schulé, 078 648 16 03  
[info@ps-romanel.ch](mailto:info@ps-romanel.ch)  
[www.ps-romanel.ch](http://www.ps-romanel.ch)

PLR

Les Libéraux-Radicaux

---

**Liberté, solidarité et innovation**

Ces trois valeurs fondamentales du PLR vous parlent-elles?

Dans ce cas rejoignez-nous et participez à nos séances de préparation à la

**salle 1803 à 20 h.**

Prochaines dates de préparation:

- Jeudi 16 novembre
- Jeudi 7 décembre

Contact: Nadia Pisani Ben Nsir (Présidente)  
[nadiapisani@hotmail.com](mailto:nadiapisani@hotmail.com) / [www.plr-rjc.ch](http://www.plr-rjc.ch)

1032 \* Notre Village \*

Prochaines séances de préparation  
du Conseil communal

- Mardi 21 novembre
- Mardi 12 décembre

18 h 30

**Les séances se dérouleront,  
à l'avenir, au Restaurant  
du Stand de Vernand**

Contact: Luigi Mancini, 079 743 30 77

Ecouter  
Débattre  
AGIR

ROMANEL  
*libre*

La culture du dialogue **Ecouter**  
La liberté du débat **Débattre**  
La participation citoyenne **Agir**

Vous avez envie de vous engager pour votre village,  
Faire changer les choses?



Rejoignez-nous  
les mardis  
21 novembre et 12 décembre 2023  
à 20 h à la Villageoise

[www.romanel-libre.ch](http://www.romanel-libre.ch)  
suivez-nous sur Facebook!  
Renseignements: 079 321 31 79

INTÉRESSÉ-E À CONTRIBUER À LA VIE POLITIQUE DU VILLAGE ?  
N'HÉSITÉS PAS À CONTACTER L'UN DES PARTIS POLITIQUES!



## Le boucher qui se passionne pour les horloges en leur redonnant une deuxième vie

Né aux Verrières dans le Val de Travers, Willy Amstutz grandit dans une région où l'horlogerie, fleurissante fait partie de la vie quotidienne. Ses grands-parents étaient paysans-horlogers, ce qui signifie le dur labeur du paysan à la belle saison et, pendant les mois où l'hiver est rigoureux dans la région, le façonnage de pièces pour des horlogers.

Petit, il se rappelle les avoir aidés, ce qui l'amusait même. Cependant, il n'a jamais été attiré par une orientation professionnelle dans le domaine. Son rêve était autre: devenir boucher. Il commença par apprendre son métier à Porrentruy. Ayant soif de découvertes et de possibilités d'évoluer, il saisit l'importance de se perfectionner et d'élargir ses horizons. Son certificat en poche, il part deux ans en Suisse allemande pour étudier la langue et découvrir le savoir-faire de la viande séchée. Après le suisse allemand, pourquoi ne pas étudier l'italien, se demande le jeune homme qui ne tient pas vraiment en place. Il poursuit son périple en passant deux ans au Tessin, où il découvre tous les secrets de fabrication du salami. Conscient qu'il peut encore progresser, il décide alors de se rendre à Lucerne pour suivre les cours de maîtrise fédérale, cursus qu'il termine en 1976 à Prangins, afin de revenir en terre vaudoise.

À son palmarès, il manque encore l'anglais et il décide donc de se rendre aux États-Unis, dans la région de New York. Il y passe deux ans et pratique toujours son métier, trouvant un emploi de responsable de l'achat et de la préparation de la viande pour 7 restaurants. Et lorsqu'il n'a pas de travail en boucherie, son patron lui donne la possibilité d'apprendre en travaillant dans les cuisines de ses restaurants. Juste histoire pour lui de voir toutes les facettes de la préparation des morceaux qu'il découpe.

De retour en Suisse, le maître boucher-charcutier rejoint l'École suisse de la boucherie à Spiez, où il passera 25 ans à enseigner et à transmettre ses connaissances. L'Union professionnelle suisse de la viande ayant une antenne à Écublens, il y exercera durant ses dix dernières années professionnelles. De la coupe à la découpe



et de la saucisse au saucisson, il maîtrise aussi le domaine de la gestion d'entreprise. C'est en qualité de consultant qu'il accompagne les boucheries en les aidant à corriger certaines de leurs erreurs. Ce retour à Écublens est aussi un choix du cœur pour rendre la pareille à sa femme, elle qui l'avait suivi par amour aux abords du lac de Thoun et qui rêvait de revenir en Suisse romande. C'est en 2016 que Willy prend une retraite méritée après une carrière bien remplie.

### La révélation

Les passions peuvent naître à tout âge; il suffit parfois d'un événement, d'une rencontre ou d'un tournant de vie pour qu'un hobby puisse surgir de nulle part et envahir celle ou celui qui s'y pique. Pour Willy Amstutz, c'est une visite à la déchetterie de Romanel qui fut le déclic lorsqu'il aperçoit une vieille pendule déposée dans la benne. Cette rencontre fortuite aurait dû s'arrêter là mais, de retour à la maison, il dit à Germaine, sa femme: «j'ai vu une superbe ancienne pendule dans la benne, les gens sont fous de jeter de tels objets d'époque». Le fait d'articuler cette phrase fait l'effet d'une révélation chez lui. Ni une ni deux, il remonte à la déchetterie et la ramène à la maison. Le début d'une longue histoire, d'une passion...



À l'aide de tutoriels sur internet, de patience, de conseils, il démonte et refait à neuf cette ancienne pendule qui ne fonctionnait plus et lui redonne une nouvelle jeunesse. Cela aurait dû s'arrêter là, mais c'était sans compter qu'il la montrerait un jour tout fier à sa sœur, qui rétorqua: «j'en ai une qui n'est plus en état de marche. Si je te la donne, tu arriverais à en faire quelque chose?». Une, puis deux et, de fil en aiguille, les demandent s'enchaînent.

Fan de football et spécialement du Neuchâtel Xamax, Willy envisageait de s'engager dans le bénévolat du sport, mais la maladie l'en empêche et le nombre d'heures passées à réparer les horloges lui prend finalement tout son temps. Mais c'est aussi ce qui lui donne de l'énergie





pour penser à autre chose, pour avancer dans son combat. Et en réalité il aime ça et commence à maîtriser et connaître les rouages d'un mécanisme d'horlogerie; il ne cesse de se perfectionner. Il utilise les mouvements qu'il dépoussière, nettoie, démonte, remonte, et règle. Il en a cassé des pièces, avant d'arriver à s'améliorer et maîtriser, en autodidacte, la mécanique de pièces si petites et fragiles soient-elles. Les boîtes, souvent vieillottes ou abîmées, ne sont conservées ou refaites que partiellement. L'idée lui vient alors d'utiliser des plaques de plexiglas qui serviront de support.

Les pièces et matières premières, toutes différentes et rares, commençant à manquer, il publie une annonce dans le journal *Général*: «Pendules inutilisées, état indifférent, ne les débarrassez pas en les jetant, appelez-moi».

Ces quelques lignes génèrent plusieurs appels de toute la Suisse romande. De nombreuses personnes en possèdent au fond de leur cave ou de leur grenier et n'avaient pas le cœur de les jeter, celles-ci rappelant une histoire de famille. Alors, les savoir rénover ou réutilisées différemment, c'est un peu comme leur donner une deuxième vie. Entendre à nouveau le bruit singulier de l'objet peut parfois faire ressurgir des souvenirs du temps passé, notamment chez les anciens. Il arrive même que le donateur demande à récupérer l'objet avec son nouveau design pour le mettre dans la maison et savourer les sensations qu'il procure.

Parfois aussi, des gens déposent leurs reliques devant l'entrée de la maison sans laisser de nom, sachant qu'elles seront appréciées et utilisées.

Cette passion qui lui permet de combattre la maladie envahit Willy, mais aussi la maison. La descente d'escaliers regorge de pendules qu'il a créées, fonctionnelles et prêtes à trouver preneur. Le sous-sol est empli d'horloges et de morbiers qui attendent sagement leur tour, de boîtes et de tiroirs contenant des milliers de pièces, car tout ce qu'il démonte, il garde. Cela peut toujours servir!

### Son surnom: TicTacStutz

Dès le début, il peint les aiguilles et les balanciers en rouge. Tel un artiste confirmé, il en fait sa marque de fabrique. Finalement, le rouge est aussi la couleur domi-



nante de Romanel, Willy sourit en relatant cette similitude. Sur demande, il peut bien entendu déroger à sa signature et suivre la volonté des clients.

Sur cette photo, c'est un vieux coucou, déchu de son balancier, qu'il a fait renaître de ses cendres. Tel le personnage de bande dessinée Geo Trouvetou ou le héros de Mac Gyver, il a eu l'idée d'utiliser deux bouteilles de sa boisson quotidienne Emmi Jogurt Drink, d'ôter le papier qui les entoure, de les remplir de plombs d'équilibrage pour les pneus et de les sprayer de couleur dorée, pour que cela fasse un effet «tonnerre du diable». La difficulté réside à trouver le bon dosage de poids. Il lui faut tester et retester jusqu'à déterminer la quantité exacte qui permettra à l'horloge d'être à l'heure. Plus c'est lourd, plus le mécanisme s'accélère, ou plus la tonalité de la sonnerie se modifie. Travail minutieux et demandant une patience hors du commun. Il y est cependant parvenu! Cette pièce fonctionne depuis de nombreux mois et affiche toujours l'heure exacte; tout cela grâce à deux bouteilles en plastique et des pièces pour équilibrer les roues de voiture!

D'autres horloges ont même une valeur ajoutée car des pièces de 5 centimes

jaunes percées font office de rondelles d'équilibrage. Comme quoi tout est réalisé avec les moyens du bord et un peu d'ingéniosité. Willy ne se considère de loin pas comme un professionnel tel qu'il pouvait l'être dans le monde de la boucherie, mais juste comme un passionné un peu «déjanté» qui a développé des compétences au fil de ses expériences.

La déchetterie, il l'appelle: la bijouterie. Pour Willy c'est une source aux mille trésors.

Une semaine de travail en général, c'est le temps qu'il lui faut pour transformer un objet hors d'usage en véritable œuvre. De quoi bien occuper les journées d'un retraité heureux, et par la même occasion donner un peu de liberté à son épouse, habituée à vaquer à ses occupations en journée jusqu'à la retraite de son mari.

### À vous lectrices et lecteurs

Après avoir lu cet article, si l'envie de voir ce qu'il réalise vous prend, sachez que sa porte est ouverte. Il suffit de le contacter, il organisera volontiers une petite visite guidée et commentée. Il ne faut pas se gêner et c'est sans obligation d'achat; il aime montrer ce qu'il réalise et raconter l'histoire de certaines pièces. Devant chez les Amstutz, dans le quartier de Rebatereil, trône un vieux morbier; vous les trouverez facilement.

Willy serait plus heureux encore que vous possédiez dans votre grenier, votre cave ou votre garage une vieille pendule ou un morbier à donner, ou que vous manifestiez le souhait qu'il le réhabilite ou le rénove pour vous.

Vous souhaiteriez acquérir une de ses créations pour un cadeau par exemple? Les prix sont plus que raisonnables (comptez entre Fr. 100.- et Fr. 250.- en moyenne) et servent uniquement à couvrir les frais de matériel et d'outillage qu'il acquiert au fur et à mesure. Il ne fait pas cela pour gagner sa vie, mais par pure passion et pour s'occuper. Son adage? La vie est belle, profitons de faire ce que l'on aime avec passion. ●

### Pour le contacter:

Willy Amstutz  
Chemin du Bauloz 22  
1032 Romanel-sur-Lausanne  
Tél. 079 414 68 65





LE BENEVOLAT DE CHESEAUX – ROMANEL – VERNAND

## SOLIDARITÉ, ENTRAIDE

### NOUS RECHERCHONS DES CHAUFFEURS BÉNÉVOLES

VOUS AVEZ UN PEU DE TEMPS ?  
VOUS DÉSIREZ RENDRE SERVICE ?  
VOUS AIMEZ LES RENCONTRES ?

**LE BENEVOLAT A BESOIN DE VOUS !**



#### VOUS DESIREZ UN COUP DE MAIN POUR :

FAIRE VOS COURSES  
ALLER CHEZ LE MÉDECIN  
RECEVOIR DES REPAS CHAUDS  
RECEVOIR UNE VISITE  
FAIRE UNE BALADE  
EFFECTUER DES PETITS TRAVAUX  
(PARTICIPATION AUX FRAIS DE TRANSPORTS)

**LE BÉNÉVOLAT VOUS ATTEND, MERCI**

**CONTACTEZ-NOUS :**



ROMANEL : MME JANSER 021.647.29.29

CHESEAUX : MME POLETTI 079.453.85.56  
(LU-VE 9H-12H)



[jplgirard@gmail.com](mailto:jplgirard@gmail.com)







## Repas des seniors

La Commune convie une fois par année tous les seniors ayant atteint l'âge de la retraite et domicilié-e-s à Romanel-sur-Lausanne pour un traditionnel repas. Le vendredi 6 octobre dernier, plus de 220 personnes se sont rendues à la grande salle et ont pris part à cette demi-journée qui, comme à l'accoutumée, se veut très détendue et sympathique.

De nombreuses collaboratrices et collaborateurs de la Commune étaient présent-e-s et ont servi aux invités un délicieux repas concocté par une brigade de cuisine motivée et professionnelle. Feuilleté aux champignons, filet de bœuf, gratin, assiette de fromages et dôme glacé aux marrons ont ravi les papilles de toutes et tous. Un travail appliqué pour un résultat très apprécié, à ce qui a pu être entendu dans le village à l'issue de l'évènement.

Quoi de plus plaisant que de retrouver des connaissances, discuter, renouer des ami-



tiés et tisser des liens. Cela permet de faire de nouvelles rencontres ou, lors de discussions avec des inconnu-e-s, se découvrir des intérêts communs ou des lieux d'habitation tout proches. Le repas des seniors, une belle opportunité pour entretenir le tissu social et renforcer l'esprit villageois.

La touche de décoration apportée aux lieux a été bien remarquée et appréciée par les participant-e-s.

Quel beau moment! ●



  
**Green Club**  
la couleur du sport

*Près de chez vous !*

Ch. des Epinettes 1

1032 Romanel-sur-Lausanne

T. 021 648 34 54

[www.green-club.ch](http://www.green-club.ch)

[info@green-club.ch](mailto:info@green-club.ch)



**10 % de rabais\* sur les abonnements aux habitants de Romanel**

**Pour les sports...**

- 10 courts de tennis
- 4 courts de badminton
- 3 courts de squash
- 2 courts de padel
- 1 salle de musculation
- 1 salle de fitness
- Group training

- Personal training
- Piscine couverte
- Zone wellness
- Grand parking gratuit
- Restaurant et terrasse aménagée
- Physiothérapie

**Pour détente et loisirs...**

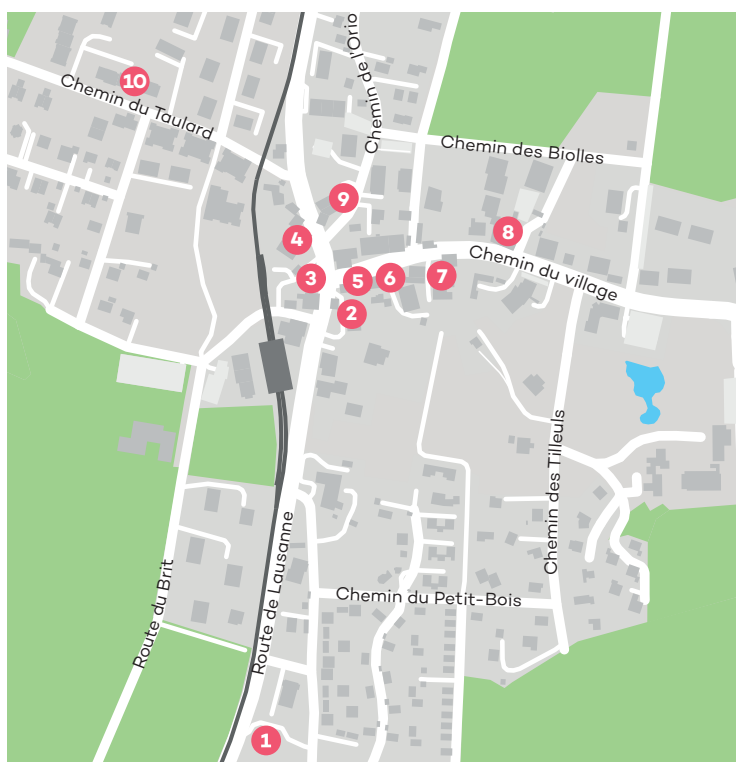
*Cours collectifs :*

- Tennis
- Bodypump, spinning, zumba
- Aquagym, natation, aquabike
- Yoga / Pilates

\* rabais non cumulable avec d'autres offres



# ÇA BOUGE, JE CONSOMME LOCAL



- 1 Restaurant la Coccinelle, route de Lausanne 17
- 2 Boulangerie-Pâtisserie Lheritier, route de Lausanne 3
- 3 Auberge La Charrue et Bar 1032, route d'Echallens 1
- 4 PharmaciePlus de Romanel, route d'Echallens 5
- 5 Mitu Coiffure, chemin du Village 6
- 6 Kiosque de Romanel-sur-Lausanne, chemin du Village 6
- 7 Ferme Baudet, marché à la Ferme, chemin du Village 12
- 8 Hôtel-Restaurant l'Adore, chemin du Village 19
- 9 Mary Coiffure, chemin de l'Orio 5
- 10 Krea'tifs Coiffure, chemin du Taulard 6

**→ PENSEZ À  
VOS COMMERCES  
DE PROXIMITÉ**

 **LAUSANNE  
RÉGION**

 **ROMANEL  
SUR LAUSANNE**







## Auberge de La Charrue

Auberge de la Charrue est fière de vous annoncer l'arrivée de son nouveau piano de cuisine.

L'entièreté de notre carte est à nouveau disponible.

Bien que les travaux rendent l'accès et la visibilité moins faciles, nous sommes ouverts et nous nous réjouissons de vous recevoir!

Nous aurons le plaisir de vous proposer la chasse du 20 octobre au 12 novembre.

Restez à l'affût des diverses modifications de la carte pour cette nouvelle saison qui ne va pas tarder à pointer le bout de son nez.

Comme chaque fin d'année, nous nous sommes rendus en Italie afin de vous ramener les meilleurs Panettones pour émerveiller vos fêtes de fin d'année.

Vous n'êtes pas friands des fruits confits? Laissez-vous séduire par les différentes saveurs telles que: pépites de chocolat, pêche, poire, moscato et bien d'autres!

Êtes-vous venus à notre dernière soirée à volonté? Si ce n'est pas le cas, heureusement pour vous d'autres suivront, ne ratez rien sur notre site internet:

[www.auberge-de-la-charrue.com](http://www.auberge-de-la-charrue.com)

La Charrue ainsi que le Bar 1032 seront en vacances du 13 au 21 novembre (y compris).

Retrouvez l'évènement du Bar 1032 dès le retour de vacances et ce durant toute la période hivernale.

Pendant la période des fêtes nous nous retirerons le 24 au soir ainsi que le 25 décembre et reviendrons pour tout le reste de cette période féerique.

L'Équipe de l'Auberge de la Charrue ainsi que du Bar 1032 vous souhaite une magnifique fin d'année 2023 et vous adresse ses meilleurs vœux. ●



[www.auberge-de-la-charrue.com](http://www.auberge-de-la-charrue.com)





## Coup de cœur de la bibliothèque

J'aimerais partager avec vous cette belle découverte trouvée grâce au site [www.ricochet-jeunes.org](http://www.ricochet-jeunes.org).

«Porter une unique boucle d'oreille de couleur rose. Ce phénomène de mode met le feu aux poudres dans une petite ville. Il a suffi de quelques mois pour que toutes les femmes arborent fièrement le bijou. Celles qui refusent de jouer le jeu sont rapidement ostracisées de cette communauté divisée. Certains marchands refusent de servir les rebelles, celles qui ont osé dire non.

Intolérance, discrimination, totalitarisme sont au menu de ce remarquable roman graphique signé Séraphine Menu et Sylvie Serprix. En l'espace d'une année, à partir d'un fait divers, se mettent insidieusement en place les rouages d'une société totalitaire. Suppression de la liberté d'être et de penser différemment, mise au ban, restriction d'achats: les sentences pleuvent

sur les résistantes. Heureusement ici, nul besoin de guerre pour laisser la vie «normale» reprendre son cours.

Un récit à lire de toute urgence pour garder sa liberté et apprendre à déjouer les pièges de la mode à sens unique.»

Emmanuelle Pelot

Si la thématique évoquée dans cet ouvrage vous titille, si vous vous sentez concerné-e-s par les pistes de réflexion qu'il propose, n'hésitez pas à venir l'emprunter dans votre bibliothèque! ●

Carmen Gonzalez Tornare

### Bibliothèque PAPHYRUS

Chemin de Cousson 2  
1032 Romanel  
Tél. 021 647 09 60  
[bibliotheque@romanel-sur-lausanne.ch](mailto:bibliotheque@romanel-sur-lausanne.ch)



### La boucle d'oreille rose

De Séraphine Menu. Illustrations de Sylvie Serprix. Ed. Motus. Bande dessinée dès 10 ans. Thèmes: société, révolte, citoyenneté/civisme, exclusion, mode.

## FIL D'ARGENT

Groupe des Aînés de Cheseaux, Romanel, Vernand

Programme de fin 2023 à juin 2024

Mercredi 13 décembre	<b>Cheseaux,</b> Maison de commune Grande salle, 14h30	Fête de Noël Animation musicale Goûter festif
Mercredi 10 janvier	<b>Cheseaux,</b> Maison de commune Grande salle, 14h30	Exposé de M. Bernard Pichon, ancien animateur RTS Souvenirs d'un grand reporter
Mercredi 7 février	<b>Romanel,</b> Concorde, 14h30	Chantée, accompagnement et animation par notre pianiste Véronique Saulay
Mercredi 13 mars	<b>Cheseaux,</b> Maison de commune Foyer, 14h30	Edith et André Cortésis Lecture « En direct du Jardin d'Eden » avec intermèdes musicaux
Mercredi 10 avril	<b>Romanel,</b> Concorde, 14h30	Film ou documentaire (titre à définir)
Mercredi 8 mai	<b>Cheseaux,</b> Maison de commune Foyer, 14h30	LOTO Ici tout le monde gagne !
Mercredi 5 ou 12 juin	<b>Course</b>	La date sera fixée en fonction des disponibilités sur place





## Course À Travers Romanel



Lors de notre course du 9 juin 2023, nous avons soutenu l'Association **L'aiMant Rose** qui récolte des fonds pour le dépistage du cancer du sein. Nous sommes heureux d'avoir pu apporter une pierre à l'édifice en ayant remis un chèque à l'Association de CHF 2000.-.

Les fonds récoltés permettront d'offrir des mammographies à des personnes de moins de 50 ans qui n'ont pas accès au remboursement de la caisse maladie.

### Merci de continuer de les soutenir!

Lancée en 2018, la campagne **1 Tulipe pour la VIE** a pris une ampleur exponentielle, plus de 500 communes dont Romanel soutiennent cette action.

La prochaine édition de la campagne 1 Tulipe pour la VIE est agendée avec la plantation de tulipes en «Octobre Rose\*»

dans toutes les communes déjà engagées mais aussi dans toutes celles qui désirent les rejoindre.

Grâce aux autorités communales solidaires et aux participants qui embrassent les valeurs de cette action et qui se mobilisent dans la lutte contre cette maladie, grâce aux formidables jardiniers et à la confiance renouvelée des habitants des communes, les bulbes de vie plantés en automne écloront (encore) fièrement au soleil du printemps prochain dans toute la Suisse.

Les derniers printemps, des centaines de milliers de tulipes ont déjà éclos, dans la proportion de 1 tulipe rose pour 7 tulipes blanches, 1 femme sur 8 étant atteinte par le cancer du sein en Suisse, représentant ainsi la première cause de mortalité féminine entre 40 et 50 ans.

### Un grand MERCI également à nos sponsors:

- Interiman Group
- Milliquet SA
- Alvazzi Groupe SA

qui ont également contribué à la récolte de ces fonds. ●

\* Octobre Rose: mois international de lutte et de prévention contre le cancer du sein.

Participez  
à notre prochaine course  
**À Travers Romanel**  
Le 7 juin 2024  
[www.atraversromanel.ch](http://www.atraversromanel.ch)

**A Travers Romanel**  
a le plaisir de remettre  
à l'association  
L'aiMant Rose

**La somme de CHF 2'000.-**  
récoltés lors de la course du 9 juin 2023

CHF 1'500.- offerts par le comité  
CHF 200.- au nom d' Interiman Group  
CHF 200.- de l'entreprise MILLIQUET S.A  
CHF 100.- de l'entreprise Alvazzi Groupe SA



## Dans nos familles

### Naissances

**Simões Diogo**, 8 mai 2023  
**Alves Khloé**, 13 mai 2023  
**Soares Monteiro Martim**, 31 mai 2023  
**Gillet Nico**, 1<sup>er</sup> juin 2023  
**Mampiandrantsoa Elody**, 23 juin 2023  
**Jacquat Nola**, 2 juillet 2023  
**Cartini Ilaria**, 20 août 2023  
**La Rosa Enéa**, 4 septembre 2023

Bienvenue à ces bébés et meilleurs vœux aux heureux parents!

### Décès

**Barry Linda**, 7 septembre 2023

**Nos sincères condoléances  
à sa famille.**

*Cette liste n'est pas exhaustive, les mutations étant enregistrées sur la base d'annonces de l'État civil, lesquelles parviennent souvent de manière différée.*



## Liste des manifestations

### Novembre 2023

#### 18 novembre

Festival – 8<sup>e</sup> anniversaire  
Groupe Folklorique Portugais  
Salle polyvalente de Prazqueron  
Dès 18h

#### 22 novembre

Table au bistrot  
Pro Senectute  
Restaurant de Romanel  
(lieu indiqué par la coordinatrice  
lors de l'inscription)  
Dès 12h

#### 24 novembre

Contes – pour les enfants dès 4 ans  
Bibliothèque Papyrus  
16h-16h45

#### 25 et 27 novembre

«Né pour lire» - Accueil des 0 à 4 ans,  
accompagnés d'un adulte  
Bibliothèque Papyrus  
Entre 9h30-11h

#### 25 novembre

Repas de soutien  
Association Ici & Ailleurs  
Salle polyvalente de Prazqueron  
Dès 18h

#### 26 novembre

Tournoi de cartes  
Société de Jeunesse  
Salle polyvalente de Prazqueron  
selon programme

#### 30 novembre

Projection d'un film  
Pro Senectute Vaud  
Salle polyvalente de Prazqueron  
Dès 15h

### Décembre 2023

#### Fenêtres de l'Avent

Voir page 22

#### 2 et 3 décembre

Marché de Noël  
Mme Alexandra Oppliger  
Salle polyvalente de Prazqueron  
selon programme

#### 9 décembre

Vente de sapins de Noël  
Amicale des Pèdzes  
Salle polyvalente de Prazqueron  
Dès 10h

#### 12 décembre

Soirée jeux de société  
Ludothèque  
Dès 20h

#### 13 décembre

Fête de Noël  
Fil d'Argent  
Grande salle de Cheseaux  
Dès 14h30

#### 15 décembre

Contes – pour les enfants dès 4 ans  
Bibliothèque Papyrus  
16h-16h45

#### 20 décembre

Table au bistrot  
Pro Senectute  
Restaurant de Romanel  
(lieu indiqué par la coordinatrice  
lors de l'inscription)  
Dès 12h

### Janvier 2024

#### 6 janvier

Souper de soutien  
Société de Jeunesse de Romanel  
Salle polyvalente de Prazqueron  
Dès 18h

#### 10 janvier

Exposé de M. Bernard Pichon,  
ancien animateur RTS  
Fil d'Argent  
Grande salle de Cheseaux  
Dès 14h30

#### 13 et 14 janvier

Lotos  
Chœur mixte La Source enChantée  
Salle polyvalente de Prazqueron  
selon programme





### 26 janvier

Contes – pour les enfants dès 4 ans  
Bibliothèque Papyrus  
16h-16h45

### 27 et 29 janvier

«Né pour lire» - Accueil des 0 à 4 ans, accompagnés d'un adulte  
Bibliothèque Papyrus  
Entre 9h30-11 h

### Février 2024

#### 7 février

Chantée  
Fil d'Argent  
La Concorde, dès 14h30

#### 23 février

Soupe de carême  
Communauté catholique  
et Eglise réformée  
Salle polyvalente de Prazqueron  
Dès 12h

#### 23 février

Contes – pour les enfants dès 4 ans  
Bibliothèque Papyrus  
16h-16h45

### 24 et 26 février

«Né pour lire» - Accueil des 0 à 4 ans, accompagnés d'un adulte  
Bibliothèque Papyrus  
Entre 9h30-11 h

#### 25 février

Représentation théâtrale  
Société de Jeunesse de Romanel  
Salle polyvalente de Prazqueron  
13h

### Mars 2024

#### 1<sup>er</sup> mars

Soupe de carême  
Communauté catholique  
et Eglise réformée  
Salle polyvalente de Prazqueron  
Dès 12h

#### 13 mars

Lecture par Edith et André Cortésis  
Fil d'Argent  
Foyer, Cheseaux  
Dès 14h30

### 22 mars

Contes – pour les enfants dès 4 ans  
Bibliothèque Papyrus  
16h-16h45

### Avril 2024

#### 10 avril

Film ou documentaire  
Fil d'Argent  
La Concorde  
Dès 14h30

#### 26 avril

Contes – pour les enfants dès 4 ans  
Bibliothèque Papyrus  
16h-16h45

### 27 et 29 avril

«Né pour lire» - Accueil des 0 à 4 ans, accompagnés d'un adulte  
Bibliothèque Papyrus  
Entre 9h30-11 h

### Mai 2024

#### 4 mai

Concert annuel sur le thème  
«Chante et Danse»  
Chœur mixte La Source enChantée  
Salle polyvalente de Prazqueron  
Dès 19h

#### 5 mai

Journée de rencontre et d'offrande  
Paroisse protestante  
Salle polyvalente de Prazqueron  
Dès 11h

#### 8 mai

Loto  
Fil d'Argent  
Foyer, Cheseaux, dès 14h30

### 24, 25 et 26 mai

Soirées de gym et souper de soutien  
Société de Gymnastique de Romanel  
SGR  
Salle polyvalente de Prazqueron  
Selon programme

### 25 et 27 mai

«Né pour lire» - Accueil des 0 à 4 ans, accompagnés d'un adulte  
Bibliothèque Papyrus  
Entre 9h30-11 h

### 31 mai

Contes – pour les enfants dès 4 ans  
Bibliothèque Papyrus  
16h-16h45

### Juin 2024

#### 1<sup>er</sup> juin

Rallye pédestre  
Romanel Libre  
Salle polyvalente de Prazqueron  
et extérieur  
Dès 10h

### 5 au 8 juin

Course pédestre  
À travers Romanel  
Salle polyvalente de Prazqueron  
et extérieur  
Selon programme

#### 15 juin

Troc - Vente  
Romanel Ô Troc  
Salle polyvalente de Prazqueron  
9h-13h

#### 21 juin

Contes – pour les enfants dès 4 ans  
Bibliothèque Papyrus  
16h-16h45

### 22 et 24 juin

«Né pour lire» - Accueil des 0 à 4 ans, accompagnés d'un adulte  
Bibliothèque Papyrus  
Entre 9h30-11 h

### 28, 29 et 30 juin

50<sup>e</sup> du FC Romanel  
FC Romanel  
Salle polyvalente de Prazqueron  
Dès 7h30

### Novembre 2024

#### 3 novembre

Loto fribourgeois  
Tir Sportif La Mèbre,  
Romanel-Cheseaux  
Salle polyvalente de Prazqueron  
14h-18h







## Festi'Mundo: un succès!

Le samedi 2 septembre dernier, le Staff Animation de la Fondation de Vernand a donné rendez-vous à la population! C'est au cœur de Romanel-sur-Lausanne qu'a pris vie un festival inédit dédié aux musiques du Monde: Le Festi'Mundo. La scène «Patrick Jucker» a accueilli plusieurs groupes de 16h à minuit pour le plus grand plaisir du public venu en nombre pour célébrer la diversité.

Le magnifique écrin de verdure situé sur le site de Prazqueron a servi de terrain de jeux pour qu'enfants comme adultes puissent participer à notre festival inclusif gratuit. Nous avons pu compter sur le Groupement des Sociétés Locales de

Romanel; l'expérience de leur comité a favorisé considérablement la coordination du projet, les lieux n'ayant aucun secret pour eux. Pour les stands, ce sont les sociétés elles-mêmes qui ont géré intégralement la restauration durant toute la durée du festival tandis que la Fondation de Vernand tenait le bar avec les membres du Staff Animation. Ces derniers ont aussi pu profiter d'une nouvelle occasion d'être en contact direct avec le public, s'invitant avec des bénévoles dans les stands des sociétés locales pour y travailler à l'aprem.

Nous n'oublions pas de remercier toute notre équipe de bénévoles qui ont rempli

leur mission admirablement. Notre reconnaissance va également aux membres de la Municipalité dont 2 ont contribué tout au long du projet, sur près d'une année, au sein du comité de pilotage.

Le Staff Animation tourne désormais son regard en direction de Cheseaux. Dans un peu moins de douze mois, c'est le Festi'Vernand qui reprend ses droits pour fêter son dixième anniversaire! ●

**Visitez d'ores et déjà notre site internet où vous pouvez découvrir notre brochure ainsi que plusieurs vidéos de l'édition 2022: [www.festivernand.ch](http://www.festivernand.ch)**





## Marché de Noël

Après plusieurs années sans Marché de Noël, je suis ravie d'organiser à nouveau cette manifestation. Mme Clerc m'a transmis le flambeau de l'organisation de ce marché et je profite de l'occasion pour la remercier, ainsi que sa fille, pour toutes les années qu'elles ont consacré à cette manifestation, en espérant être à la hauteur de la tâche.

**Afin de mieux faire connaissance, je me présente:** je m'appelle Alexandra Oppliger, j'ai 50 ans, je suis mariée et maman de 2 ados de 14 et 17 ans. J'habite Romanel depuis bientôt 30 ans mais je connais le village depuis ma plus tendre enfance. En effet, mon papa a été membre de la société de tir de Romanel durant près de 10 ans dans les années 1980. Je suis passionnée de bricolage en tout genre mais mon activité principale est la carterie et le scrapbooking. Le reste du temps, je travaille à 50% au rayon boucherie d'une grande surface de la région.

Ce Marché a pour but d'offrir un espace de vente aux artisans locaux. La manifestation est également une belle occasion de se retrouver pour les fêtes de fin d'année et de partager un moment de convivialité.

Il aura lieu les 2 et 3 décembre 2023 à la salle de Prazqueron et proposera des stands de produits locaux et artisanaux, ainsi que de la petite restauration. Un atelier de dessin sera organisé pour occuper les petits pendant que les grands partageront un moment convivial à la cantine.

Il reste quelques places pour les exposants, n'hésitez pas à me contacter via le journal.

**Je me réjouis de vous retrouver nombreux pour célébrer la magie de Noël!** ●



## Avis aux entreprises de Romanel-sur-Lausanne L'édition 2024 du concours PERL est lancée!

Les candidatures pour la 22<sup>e</sup> édition du concours Prix Entreprendre Lausanne Région (PERL) sont ouvertes. Ce concours primera en mai 2024 cinq entreprises innovantes pour un montant total de 100 000 francs. Et pourquoi pas une de Romanel-sur-Lausanne.

Créé pour encourager l'esprit d'innovation des entreprises situées dans la région lausannoise, le PERL a permis de lancer et pérenniser pas moins de 100 projets précurseurs et audacieux depuis ses débuts en 2003. Points forts de ce concours: la qualité et la diversité

des projets primés dans tous les domaines d'activité qui démontrent la vitalité et l'inventivité du tissu économique régional.

Toute jeune entreprise (moins de 5 ans d'existence) peut y participer dès lors que le projet présente un caractère innovant, montre de réelles perspectives économiques et est développé sur le territoire de l'une des 27 communes de Lausanne Région.

Les conditions de participation peuvent être consultées sur le site de Lausanne Région: [www.lausanneregion.ch/perl](http://www.lausanneregion.ch/perl). ●

**Démarquez-vous,  
affichez le potentiel  
de votre projet**

Remportez jusqu'à CHF 50'000.-

Postulez aux PERL jusqu'au **24 janvier 2024**  
sur [lausanneregion.ch/perl](http://lausanneregion.ch/perl)

À noter que le délai d'inscription est fixé au mercredi 24 janvier 2024 et que la cérémonie de remise des prix est agendée au mercredi 15 mai 2024 à Beaulieu.



# Tournoi de UNO



@JEUNESSEROMANEL

LE DIMANCHE 26 NOVEMBRE 2023

DEBUT DES MATCHS 13:00

SALLE POLYVALENTE  
DE ROMANEL-SUR-LAUSANNE

INSCRIPTIONS  
JUSQU'AU 26 NOVEMBRE A 12:00

auprès de notre vice-présidente  
tel. 077 434 49 14

2 PERSONNES  
PAR EQUIPE

INSCRIS-TOI AVEC TES  
POTES OU TA FAMILLE !

20.- par équipe



Jeunesse Romanel

## VOTRE SAPIN DE NOEL A ROMANEL

L'amicale Les Pèdzes organise  
une vente de sapins au profit de l'

Association Re(Naissances)

<http://www.re-naissances.com/>



La vente aura lieu

le samedi 9 décembre 2022 de 11h00 à 13h00  
devant la salle de Prazqueron

où les lutins du Père Noël vous accueilleront et  
vous serviront un verre de vin chaud.

Les sapins de type Nordmann, qualité extra,  
de production vaudoise, seront disponibles  
en 4 grandeurs :

100-125cm	37.--
126-150cm	42.--
151-175 cm	52.--
176-200 cm	62.--

PARLEZ EN  
AUTOUR DE VOUS.  
ON COMPTE SUR  
VOUS POUR EUX !

Plus d'informations



SCAN ME

Re(Naissances)

### FENÊTRE DE L'AVENT



Nous profitons de  
l'occasion pour  
organiser une fenêtre  
de l'Avent du GSL.  
Venez nombreux le  
9 décembre entre  
11h00 et 13h00  
pour partager  
un moment  
convivial.  
(pas besoin  
d'avoir  
commandé  
un sapin  
pour passer !)

Uniquement sur réservation auprès de Marie Chapuis et ce jusqu'au 4 décembre 2023, par :

e-mail : [sapins@hispeed.ch](mailto:sapins@hispeed.ch) natel : 078/708.05.90





**Jeunesse Romanel**

## La Jeunesse de Romanel, c'est quoi?

Fondée en 1891, la Société de Jeunesse de Romanel qui, comme son nom l'indique, est une association composée de jeunes, a vécu des jours de gloire et des périodes plus difficiles, voire même d'arrêt par manque de membres. Reformée la dernière fois en 2005, elle est toujours active à ce jour.

En «jeunesse», nous sommes toujours une belle bande de copines et de copains, prêt-e-s à partager des moments de folies, débouchant sur des rencontres et des souvenirs inoubliables.

Nous participons à l'organisation de manifestations villageoises et cantonales.

Au cours de l'année 2023, vous nous avez sûrement aperçu-e-s à Romanel lors de notre traditionnel souper de soutien qui a lieu le premier week-end de janvier, lors du loto du chœur mixtes de la Source enChantée, à l'occasion du troc-vente d'automne, ou encore sur les terrains de pétanque du Green Club au mois de mai, sur l'esplanade de Prazqueron à l'occasion de la Fête romande de Lutte suisse et, tout récemment, pour Festi'mundo, l'évènement inclusif organisé par la Fondation de Vernand.

En dehors de Romanel, nous avons participé à de nombreuses manifestations de la Fédération vaudoise des jeunesses campagnardes (FVJC), à laquelle nous appartenons fièrement et participons activement pour représenter le village:

- camps de ski,
- rallye,
- Giron du Centre, de la Broye, du Nord ou encore au Pied du Jura,
- et autres activités fédérées.

Lors du camp de ski, la Société de Jeunesse de Romanel n'a pas participé aux championnats mais était représentée. Nos sportifs ont été de sortie cet été! Volley mixte, pétanque, foot, volley féminin et lutte ont été au rendez-vous! Bien sûr, la FVJC offre la possibilité de pratiquer bien d'autres sports, comme l'athlétisme, le tir à la corde, le cross (course à pied), mais nos membres ne s'y sont pas essayés (les sports en image sur



à participer à toutes les occasions qui se présentent. Certain-e-s se sont même déjà vu-e-s discerner des titres d'honneur au sein de la «fédé».

Notre comité est constitué de cinq personnes, président, vice-président, caviste, caissier et secrétaire.

notre compte Instagram @jeunessero-romanel!). Nous avons aussi fait du bénévolat, parce que la FVJC c'est de l'entraide, ainsi qu'un fort esprit d'équipe et de camaraderie.

Aujourd'hui, la Jeunesse de Romanel est formée de 13 jeunes, âgés de 16 à 35 ans! Toutes et tous avec un parcours post-scolarité obligatoire différent, ce qui permet un incroyable partage de connaissances et de compétences. Nous organisons des manifestations, des soupers et bien d'autres. La Jeunesse c'est une «école de vie», c'est des choses qu'on n'accomplirait pas ailleurs, c'est travailler bénévolement pour des causes qui nous tiennent à cœur (le Téléthon).

### Qui sommes-nous?

Parmi les 13 membres de la société, tout le monde a sa place, que ce soit au comité, comme responsable d'une section ou simplement un-e membre dévoué-e et prêt-e

Nous avons un responsable roulotte (hé oui, la SJR à une magnifique Rourou, qui se balade dans tout le canton durant la saison fédérée!).

Une responsable théâtre, sport, bénévolat, etc.

Nous souhaitons renforcer nos rangs et nos effectifs. Si tu as envie de faire partie de ce groupe de copines et copains, n'hésite pas à nous écrire ou nous contacter via notre compte Instagram! Tu peux même nous rencontrer lors de manifestations, histoire de prendre la température.

**Et si cela te plaît, C'EST PARTIIIIII! ●**



@JEUNESSEROMANEL



# L'INSTITUT *Au Féminin*


remercie sa fidèle clientèle pour vos nombreux témoignages à l'occasion de son déménagement au Ch. de Sous-Mont 6A et vous **SOUHAITE DE BELLES FÊTES DE FIN D'ANNÉE.**

Je vous invite à parcourir mon site internet

[www.institutaufeminin.ch](http://www.institutaufeminin.ch)

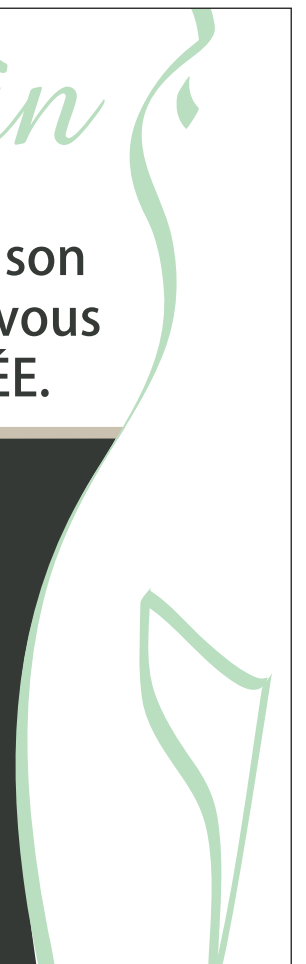
pour découvrir ma gamme de soins complets et vous faire plaisir pour votre beauté et bien-être.

Les soins sont adaptés à chacun/chacune.

Pensez à faire PLAISIR à vos proches avec un BON CADEAU 

Réservez votre soin au **076 520 34 81** ou par mail à [info@institutaufeminin.ch](mailto:info@institutaufeminin.ch)

**VINCIANE DOHMEN**  
Esthéticienne diplômée  
Ch. de Sous-Mont 6A  
1032 Romanel




## SOIRÉES JEUX DE SOCIÉTÉ

LUDOTHÈQUE DE ROMANEL  
CH. DE COUSSON 2

**20H À MINUIT**



MAR. 12 DÉC.



VEN. 26 JAN.



MAR. 27 FÉV.

**AMENEZ VOS JEUX PRÉFÉRÉS!**

PLUS D'INFOS [078 648 16 03](tel:0786481603)  
[info@ludo-romanel.ch](mailto:info@ludo-romanel.ch) 



## MATINÉES JEUX SENIORS

LUDOTHÈQUE DE ROMANEL  
CH. DE COUSSON 2

**2ÈME LUNDI DE CHAQUE MOIS**  
9H à 11H



RUMMIKUB



SCRABBLE



TRIOMINOS

**GRAND CHOIX DE JEUX CLASSIQUES!**

PLUS D'INFOS [078 648 16 03](tel:0786481603)  
[info@ludo-romanel.ch](mailto:info@ludo-romanel.ch) 





# Le programme de la Ludothèque

## Les jeux collaboratifs: réfléchir et gagner ensemble!

Ces jeux, pour lesquels tous les joueurs doivent coopérer en vue d'atteindre un objectif commun: cela va sans dire, représentent l'option idéale pour les familles avec de jeunes enfants ou pour faire jouer sans larmes les «mauvais perdants» de tous les âges (qu'ils l'admettent ou pas)!

Adaptés aux plus jeunes, Le hérisson qui roule à pic (dès 4 ans), nous accueille au sein d'une ravissante forêt automnale pour un jeu de parcours requérant un peu de dextérité. Dans Mr Wolf (dès 4 ans) et Léo va couper sa crinière (dès 6 ans), la mémoire est l'atout gagnant, ce que les petits affectionnent particulièrement.

Magic Maze (dès 8 ans), nous lance dans une chasse aux trésors à travers un labyrinthe: chaque joueur peut y déplacer quatre personnages en tout temps, mais sans avoir le droit de parler; et uniquement selon la direction qui lui a été attribuée! C'est chaotique, rapide et très amusant.



Une petite sélection de jeux collaboratifs disponibles dans notre catalogue.

Pour qui ne craint pas l'atmosphère angoissante des courses contre le temps: dans L'île interdite (dès 10 ans), les joueurs incarnent des rôles différents avec des capacités qui leur sont uniques, mais vers un but commun, récupérer tous les trésors de l'île et s'échapper avant qu'elle soit submergée par la marée montante!

Dans un autre style, les férus de communication et déduction trouveront leur compte avec les jeux Similo (dès 7 ans) et Code Names (dès 12 ans). Leur principe: donner des indices à ses partenaires en prenant un peu de risques, mais pas trop!

## LUDO ROMANEL 2023-2024

Ouverture

15h30 - 18h

Soirée jeux

20h - minuit

Matinée seniors

9h - 11h

### DÉCEMBRE

lu	ma	me	je	ve	sa	di
				1	2	3
4	5	6	7	8	9	10
11	12	13	14	15	16	17
18	19	20	21	22	23	24
25	26	27	28	29	30	31

### FÉVRIER

lu	ma	me	je	ve	sa	di
			1	2	3	4
5	6	7	8	9	10	11
12	13	14	15	16	17	18
19	20	21	22	23	24	25
26	27	28	29			

### JANVIER

lu	ma	me	je	ve	sa	di
1	2	3	4	5	6	7
8	9	10	11	12	13	14
15	16	17	18	19	20	21
22	23	24	25	26	27	28
29	30	31				

### MARS

lu	ma	me	je	ve	sa	di	
					1	2	3
4	5	6	7	8	9	10	
11	12	13	14	15	16	17	
18	19	20	21	22	23	24	
25	26	27	28	29	30	31	

Parmi les jeux de cartes, Hanabi (dès 8 ans), dans lequel vous devez organiser le plus beau feu d'artifice en ne connaissant que la main des autres joueurs, est désormais un classique.

Enfin, La glace et le ciel (dès 10 ans) reprend le mécanisme des cartes visibles uniquement aux autres, en l'adaptant à un thème d'actualité. On y est appelé à équilibrer la terre, l'eau et l'atmosphère sur la planète, tout en réduisant l'empreinte humaine afin de préserver le climat.

Apprendre à perdre et reconnaître la victoire d'autrui fait partie de ce que le jeu peut nous enseigner. Toutefois, un jeu coopératif bien choisi peut garantir

un joli moment d'échange et développer l'esprit d'équipe. Pensez-y pour les après-midis d'hiver et les fêtes de fin d'année à venir! ●

### Fenêtre de l'Avent le 12 décembre à 18h

Avec l'équipe de la bibliothèque Papyrus, venez croquer des marons et boire un verre de thé ou de vin chaud avec nous!

Suivie à 20h par une soirée jeux à l'intérieur!





## Fenêtres de l'Avent du GSL, c'est vous, c'est nous

Sous l'impulsion du Groupement des sociétés locales, la Magie de Noël envahit le village tout au long du mois de décembre.

Cette action est soutenue par la Municipalité qui défraie de manière forfaitaire chaque organisateur, permettant ainsi de sustenter gratuitement les visiteuses et visiteurs.

Des familles, sociétés et commerces font vivre aux habitants le temps de l'Avent en ouvrant jour après jour leur fenêtre.

Les Fenêtres de l'Avent, c'est un temps privilégié de rencontre et de partage. N'hésitez pas à vous y rendre, à l'une ou plusieurs d'entre elles, selon vos envies et disponibilités et même si vous ne connaissez personne, c'est peut-être l'occasion

de faire de belles rencontres! Souvent à l'extérieur, prévoyez de vous habiller chaudement.

**Le GSL vous remercie de participer et de contribuer à la vie du village!**



<b>Comité GSL</b> Groupement des sociétés locales <b>Ferme Peytrequin</b> (Route de Lausanne 11) <b>dès 18h00</b>	2	3	4	<b>Service des travaux/Voirie</b> Ch. de l'Orio 29 <b>dès 18h00</b>	6		
<b>UAPE &amp; APEMS</b> Collège du Rosset <b>17h00 - 19h00</b>	8	<b>Les Pèdzes</b> Prazqueron <b>11h00 - 13h00</b>	10	11	<b>Ludothèque + Bibliothèque</b> Ch. du Cousson 2 <b>18h00 - 20h00</b>		
<b>1032 Notre Village</b> Ch. de Rebaternel 5 <b>dès 18h30</b>	14	<b>Paroisse protestante</b> Temple de Romanel <b>dès 18h00</b>	15	<b>Entente indépendante</b> Ecole des Esserpys, sous le couvert <b>dès 17h00</b>	<b>Quartier des Vernes</b> Parking sous-terrain <b>dès 18h30</b>	18	
<b>Romanel Libre</b> Rte d'Echallens 5 <b>dès 18h00</b>	19	<b>La Source EnChantée</b> Ch. de la Source 19 <b>dès 18h00</b>	20	21	22	23	24



# Chronique de la Paroisse Cheseaux-Romanel-Vernand

## Rendez-vous

### Fil d'Argent

Voir l'annonce en page 12.

### Louange

- **Vendredi 10 novembre**, à 20h au temple de Cheseaux
- **Vendredi 12 janvier**, à 20h au temple de Cheseaux
- **Vendredi 9 février**, à 20h au temple de Cheseaux

### Prière avec chants de Taizé

- **Vendredi 24 novembre**, à 19h au temple de Cheseaux
- **Vendredi 26 janvier**, à 19h au temple de Romanel
- **Vendredi 23 février**, à 19h au temple de Cheseaux

### Partage biblique

- **Date à fixer**, information auprès de Catherine Dietiker, au tél. 021 331 57 26

### Programme pour l'enfance

- **Mercredi 29 novembre**, 14h-16h. Centre œcuménique, Froideville. Regardez la 3<sup>e</sup> Fenêtre de l'Avent! Viens décorer la longue baie vitrée qui affichera le 3 décembre illuminé du calendrier.
- **Dimanche 17 décembre**, 10h. temple de Cheseaux, la colombe de Noël. Culte pour les familles avec Catherine Zweifel, conteuse, et Aurélie Wydler, violoncelliste.

- **Mercredi 14 février 2024**, 14h-16h. Ancienne Cure, Cheseaux. Comme ça sent bon! Parfum d'amour, cheveux dénoués et cœurs tressés.

### Infos et inscriptions auprès de la pasteure Brigitte Vulliamy:

tél. 021 331 56 22 ou [brigitte.vulliamy@eerv.ch](mailto:brigitte.vulliamy@eerv.ch).  
Participation financière recommandée: Fr. 20.-.

### Dans nos familles

Ont été accompagnées dans la douleur du deuil et l'espérance de la résurrection, les familles de:

- **Mme Jasmine Hämmerli**, de Cheseaux, le 24 août, au temple de Cheseaux
- **Mme Ruth Gindroz**, de Cheseaux, le 29 août, au cimetière de Cheseaux
- **M. René Maillard**, de Cheseaux, le 31 août, au temple de Cheseaux
- **Mme Arlette Mourre**, de Romanel, le 8 septembre, au temple de Romanel.

### Rappel

Pour soutenir la paroisse, merci pour vos dons:  
**CCP 10-576-6**  
**ou par TWINT**



Paroisse Cheseaux-Romanel



### Cultes

Sous réserve; veuillez consulter le site web de la paroisse, notamment pour le lieu de culte: [eerv.ch/cheseaux-romanel](http://eerv.ch/cheseaux-romanel).

- **Dimanche 3 décembre**, 10h30, Romanel, A. Wirth, 1<sup>er</sup> dimanche de l'Avent
- **Dimanche 10 décembre**, 9h 15, Cheseaux, C. Dietiker, Cène
- **Dimanche 17 décembre**, 10h, Cheseaux, B. Vulliamy, culte unique pour les paroisses de Cheseaux-Romanel et du Haut-Talent, consacré à l'enfance 17h, Cheseaux, Chantée de l'Avent, ouverte à toutes et tous, avec la Chorale de l'Orient (chœur d'hommes de la Vallée de Joux). Ils interpréteront quelques pièces de leur répertoire et nous accompagneront dans les chants de l'Avent et de Noël. Entrée libre.
- **Dimanche 24 décembre** 23h, Romanel C. Dietiker, veillée de Noël avec Cène
- **Lundi 25 décembre** 10h, Cheseaux, C. Dietiker, culte de Noël avec Cène
- **Dimanche 31 décembre** 10h30, Romanel, C. Dietiker

Pour la suite, se référer au site web de la paroisse: [eerv.ch/cheseaux-romanel](http://eerv.ch/cheseaux-romanel) ●

**Romelec** SA  
A votre service depuis plus de 20 ans  
T +41(0)216482020 - [info@romelec.ch](mailto:info@romelec.ch)  
[www.romelec.ch](http://www.romelec.ch)

## KREATIFS COIFFURE

DAMES & MESSIEURS  
SUR RENDEZ-VOUS

021 648 26 36  
CH. DU TAULARD 6  
1032 ROMANEL

[KREATIFS@BLUEWIN.CH](mailto:KREATIFS@BLUEWIN.CH)



## Structures d'accueil collectif de jour des enfants

Le Service de l'Enfance de Romanel-sur-Lausanne est composé d'une garderie, d'une UAPE, d'un APEMS et d'un réfectoire scolaire.

### La Garderie

#### «Les P'tits Bonshommes»

accueille les enfants dès 30 mois jusqu'à l'âge de l'entrée à l'école, du lundi au vendredi de 7 h à 18 h 30. Elle se situe au chemin du Taulard 22.

#### L'UAPE «Les Explorateurs»

accueille les enfants de 1P à 3P, en dehors des horaires scolaires, du lundi au vendredi de 7 h à 8 h 30 et de 11 h 45 à 18 h 30. Elle se situe au chemin du Taulard 22.

Durant certaines vacances scolaires, les enfants peuvent être accueillis sur inscription.

#### L'APEMS «Les Aventuriers»

accueille les enfants de 3P à 6P, en dehors des horaires scolaires les lundis, mardis, jeudis et vendredis. Il est fermé les mercredis et durant les vacances scolaires. Durant ces périodes les enfants peuvent être accueillis sur inscription à l'UAPE. L'APEMS se situe au chemin des Tilleuls 8.

#### Le Réfectoire «Romidi»

accueille les enfants de 1P à 6P pour le repas de midi les lundis, mardis, jeudis et vendredis. Il est fermé les mercredis et pendant les vacances scolaires. Durant ces périodes les enfants peuvent être accueillis sur inscription à l'UAPE.

### Organisation

Les inscriptions pour la garderie, l'UAPE et l'APEMS se font via la liste d'attente du

réseau AJENOL ([www.ajenol.ch](http://www.ajenol.ch)) en complétant le formulaire ad hoc. Le tarif est calculé selon le barème du réseau AJENOL. La fréquentation des enfants doit être régulière, selon un contrat de fréquentation.

Les inscriptions pour le réfectoire se font via la plateforme «Ma Cantine» (voir explicatif ci-contre). Le prix forfaitaire journalier par enfant s'élève à Fr. 15.-. La fréquentation peut être irrégulière.

### Fermetures

La garderie et l'UAPE sont en principe fermées 5 semaines par année (1 semaine à Pâques, 3 semaines en été, et 1 à 2 semaines à Noël), ainsi que les jours fériés.

L'APEMS et le réfectoire sont fermés les mercredis et durant toutes les vacances scolaires.

### Renseignements

Pour tout renseignement, veuillez contacter la direction du service de l'Enfance au tél. 021 641 28 09 ou par courriel à: [enfance@romanel-sur-lausanne.ch](mailto:enfance@romanel-sur-lausanne.ch)

### Adresse de courrier postal:

Service de l'Enfance,  
chemin du Village 24,  
1032 Romanel-sur-Lausanne ●



### Gabrielle Lerjen Coordinatrice

Pour la structure d'accueil familial de jour concernant les Communes de: Cheseaux-Bournens-Boussens-Sullens-Romanel du réseau AJENOL - [www.ajenol.ch](http://www.ajenol.ch)

### Adresse postale:

Administration communale  
de Cheseaux  
Rte de Lausanne 2  
Case postale 67  
1033 Cheseaux-sur-Lausanne  
Natel 079 233 73 10

### Horaires:

Lundi: de 09h00 à 12h00  
et de 14h00 à 16h00  
Mardi: de 09h00 à 12h00  
et de 14h00 à 16h00  
Mercredi: fermé  
Jeudi: de 09h00 à 12h00  
et de 14h00 à 16h00  
Vendredi: fermé  
@-mail: [coord.amf@cheseaux.ch](mailto:coord.amf@cheseaux.ch)

## Accueil en milieu familial

### Nous accueillons des enfants de 4 mois à 12 ans

Vous désirez placer votre enfant chez une accueillante en milieu familial (AMF)? Les AMF proposent une solution de garde souple et individualisée, en petit groupe, dans une ambiance et un rythme familiaux. Elles sont agréées et bénéficient d'une formation continue et d'un suivi par la coordinatrice.

### Vous souhaitez devenir accueillante en milieu familial agréée?

Vous bénéficiez d'une formation de base et de cours de formation continue qui vous permettent d'échanger avec les autres accueillantes. Vous travaillez à domicile et fixez vos horaires. Le fait d'être agréée vous garantit le contrôle et le soutien de la coordinatrice, ainsi que l'affiliation aux assurances sociales.

### Pour tout renseignement, veuillez contacter la coordinatrice

Madame Gabrielle Lerjen, tél. 079 233 73 10, [coord.amf@cheseaux.ch](mailto:coord.amf@cheseaux.ch)

### Inscriptions et informations complémentaires

Pour les inscriptions et informations complémentaires, prière de consulter le site [www.ajenol.ch](http://www.ajenol.ch)







## Ciné-seniors

Pour (re)découvrir l'émotion d'un film sur grand écran et partager un moment d'amitié

Participation par séance:  
Fr. 10.- (café, thé compris)

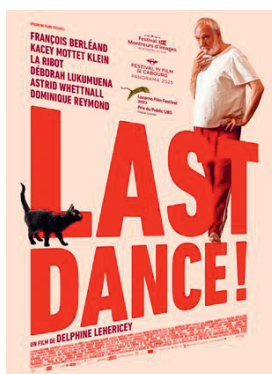
Cette activité est partiellement subventionnée par l'Office fédéral des assurances sociales car elle favorise tout particulièrement l'indépendance et l'autonomie des personnes âgées.

### Renseignements:

Elsa Thétaz, animatrice régionale  
Tél. 021 646 17 21 ou  
elsa.thetaz@vd.prosenectute.ch

**PRO  
SENECTUTE**  
PLUS FORTS ENSEMBLE

Jeudi 30 novembre 2023 à 15h – Salle polyvalente de Prazqueron



**Last Dance**  
de Delphine Lehericéy,  
1 h24, VOF, 2022, 10/12

Retraité contemplatif, Germain se retrouve soudainement veuf à 75 ans. Il n'a même pas le temps de souffler que sa famille s'immisce dans son quotidien: visites et appels incessants, repas organisés à l'avance... Mais Germain veut préserver sa liberté. Pour honorer une promesse faite à sa femme, il se retrouve au cœur d'une création de danse contemporaine à l'insu de tout le monde.

## Table au bistro à Romanel-sur-Lausanne

Pro Senectute Vaud vous propose de prendre un bon repas dans une ambiance chaleureuse, autour des Tables au bistro, organisées par des bénévoles.

Chantal Bolay vous accueille au restaurant pour partager un savoureux moment et faire de nouvelles connaissances.

### Lieux:

Restaurant La Coccinelle  
& ADORE Hotel Restaurant

### Horaires et dates:

À midi, les mercredis 22 novembre  
et 20 décembre 2023

### Participation:

Selon le menu du restaurant

### Renseignements:

Chantal Bolay, tél. 078 859 05 40  
inscriptions: 48h à l'avance



Cette activité est partiellement subventionnée par l'Office fédéral des assurances sociales car elle favorise tout particulièrement l'indépendance et l'autonomie des personnes âgées.



## Reflets du 1<sup>er</sup> août

Le comité du GSL fraîchement constitué a rassemblé plusieurs sociétés locales pour organiser cette édition (FC Romanel, Entente indépendante, Source enChantée, Parti socialiste).

Après une période caniculaire dans nos régions, dame météo a été capricieuse et a joué les trouble-fête. Annoncée comme une journée totalement pluvieuse, au fil des heures les prévisions s'amélioraient sans toutefois s'aviser au beau fixe. De nature optimistes mais prudents, les organisateurs ont joué la carte des plans A et B. Quelques tables dehors, et de nombreuses tables à l'intérieur. L'après-midi s'est finalement ornée de sec et d'un peu de soleil, mais une heure avant le début, la pluie s'est abattue allégrement sur notre région. Caramba! Voilà de quoi retenir de nombreux villageois de sortir de chez eux! Ce n'était heureusement que passager, et les trombes d'eau se sont dispersées pour laisser place à un temps frais mais sec. Finalement, avec cette accalmie, l'Esplanade s'est remplie et la fête a pu se dérouler à l'extérieur.

### Un peu d'histoire

La Fête nationale suisse fut célébrée pour la première fois en 1891, à l'occasion du 600<sup>e</sup> anniversaire du pacte de 1291, qui est alors choisi comme acte fondateur plutôt que le mythique Serment du Grütli qui était commémoré auparavant. La date du 1<sup>er</sup> août est déterminée ainsi car ce pacte, qui renouvelle une alliance, est daté du début du mois d'août sans mentionner le jour exact. Depuis 1994, le 1<sup>er</sup> août est un jour férié officiel dans toute la Suisse.

Chaque commune suisse organise à la tombée de la nuit un feu de joie, point fort de la célébration qui évoque les signaux utilisés autrefois pour communiquer d'une cité à l'autre. Des allocutions, l'hymne national, un cortège aux lanternes et éventuellement un feu d'artifice égayent traditionnellement cet événement rassembleur et patriotique.

### Familial avant tout

Le GSL s'était donné un point d'honneur de proposer des repas simples et des

boissons à des prix plus qu'attractifs. Innovant cette année avec un coin de type «feu de camp» où les enfants (et «grands enfants») pouvaient venir griller eux-mêmes un cervelas au bout d'un bâton; favorisant ainsi un moment de partage et de divertissement durant le temps de cuisson. Griller le cervelas avec ou sans peau, là a été toute la question et le débat, n'est-ce pas Jean-Jacques?

### Partie officielle

Discours de la Syndique, du GSL, fanfare, hymne national, la partie officielle a cependant été orpheline de la lecture d'un extrait du pacte de 1291 par un enfant du village. Espérons que l'année prochaine le Bureau du Conseil parvienne à trouver la ou le jeune en question afin de perpétuer la tradition.

Pour emmener le cortège autour du lac en direction du feu, un groupe de tambours a été formé pour rythmer le pas et animer la symbolique. Quatre personnes ayant soit fait partie d'une fanfare ou de





la Boumanel (ancienne société de tambours regroupant les jeunesses de Romanel et de Boussens) ont ressorti de la cave leurs tambours empoussiérés et leurs baguettes. N'ayant pas «retapé» depuis une vingtaine d'années, il leur a fallu 3 répétitions pour se remémorer quelques morceaux, dégripper les poignets et retrouver les automatismes et l'agilité nécessaire à la pratique de cet art. Deux petites anecdotes rigolotes: un tambour doit être tendu avant de jouer et détendu lorsqu'il n'est pas utilisé. Un d'entre eux était resté tendu depuis 20 ans... Il aurait bien besoin d'une bonne révision! Ayant joué dans des cortèges de girons et de carnivals auparavant, des confettis ayant trouvé refuge dans les interstices des instruments ont refait surface lors de la 1ère répétition à cause des vibrations. Des



confettis collectors qui ont fait remonter de nombreux et sympathiques souvenirs d'un temps lointain!

Tout n'était pas parfait, quelques fausses notes, un défilé en marchant qui ressemblait plus à des manchots peu coordonnés plutôt qu'une batterie de tambours au pas et alignée au cordeau! Mais fina-

lement, cela n'était pas grave, le but premier étant de se faire plaisir et de transmettre celui-ci aux enfants.

### Allumer le feu

Le feu s'est ensuite embrasé sous la parfaite maîtrise d'un détachement du corps des sapeurs-pompiers du SDIS Mèbre. Un feu majestueux dont les flammes ont illuminé ce magnifique endroit de Prazqueron, jouant avec les ombres des arbres. De nombreuses personnes sont restées autour pour profiter de la chaleur et des crépitements qu'il dégageait.

Une belle édition malgré la météo, qui donne ainsi du courage aux membres du Groupement des Sociétés Locales et à ses sociétés membres pour proposer des animations au village et remettre ainsi l'ouvrage sur le métier pour l'année prochaine.

Le comité du GSL remercie la Municipalité pour son soutien et le service de la voirie et ses collaborateurs de l'ombre qui se sont engagés avec une efficacité très appréciée. ●

Le chœur mixte *La Source enChantée* organise  
en collaboration avec *La Jeunesse* le samedi soir



**Samedi 13 et  
Dimanche 14  
janvier 2024**

**Salle Prazqueron, avec « ARTHUR » à Romanel-sur-Lausanne**

→ **Samedi dès 20h**  
ouverture des portes à 19h00

→ **Dimanche dès 14h**  
ouverture des portes à 13h00

\*\*\*\*\*  
**27 tours pour Fr. 15.-**  
Fr. 10.- pour 18 tours après 1<sup>ère</sup> pause  
Fr. 5.- pour 9 tours après 2<sup>e</sup> pause  
**2 super-royales + mini-Bingo**  
\*\*\*\*\*

Produits du terroir et **SUPER LOTS** à gagner !





# Communauté catholique Cheseaux – Romanel – Sullens – Bournens – BousSENS – Vernand

Cette Communauté fait partie de la paroisse du Bon Pasteur dont l'église est à Prilly.

## Paroisse du Bon Pasteur à Prilly

Abbé Aimé Munyawa,  
Avenue des Cerisiers 2, 1008 Prilly,  
Tél. 021 634 92 14  
[aime.munyawa@cath-vd.ch](mailto:aime.munyawa@cath-vd.ch)  
[www.cath-vd.ch/paroisses/prilly](http://www.cath-vd.ch/paroisses/prilly)

## Comité

Michèle Gay Vallotton, présidente,  
[communautcatholique@bluewin.ch](mailto:communautcatholique@bluewin.ch)

## Secrétariat

Chemin du Village 9, 1032 Romanel,  
Tél. 021 648 09 42

## Heures d'ouverture

Sur rendez-vous, tél. 079 461 41 15

## Messes

Les messes de la Communauté sont célébrées au Foyer St-Nicolas, au sous-sol du Collège Derrière-la-Ville, à Cheseaux.

## Les messes ont lieu le samedi à 18h.

En semaine messes au Bon Pasteur à Prilly à 18h (excepté lundi).

Tous les jeudis de 9h à 18h, adoration du Saint-Sacrement au Bon Pasteur à Prilly.

## Café contact

Dès 9h30 à l'Ancienne Cure de Cheseaux:

- mardi 5 décembre 2023

## Bulletin paroissial

«L'Essentiel» est envoyé aux abonnés 4 fois par année. Abonnement Fr. 20.–, CCP 10-19534-6

## Activités pastorales

Catéchèse, depuis l'Eveil à la Foi pour les petits de 1 à 6 ans jusqu'à la préparation à la 1<sup>re</sup> Communion en 5<sup>e</sup> et 6<sup>e</sup> années et à la confirmation en 9<sup>e</sup> et 10<sup>e</sup> années.

Contactez la cure du Bon Pasteur pour plus d'informations.  
Tél. 021 634 92 14

## Baptêmes

Prendre contact avec la cure du Bon Pasteur à Prilly au tél. 021 634 92 14. Les célébrations ont lieu soit au Foyer St-Nicolas, soit à l'église paroissiale du Bon Pasteur à Prilly. Les enfants qui demandent le baptême au cours des années de scolarité suivent un cursus particulier.

## Décès

En cas de décès, contactez les Pompes funèbres de votre choix et la cure de Prilly (tél. 021 634 92 14) pour fixer l'heure de la célébration.

Les enterrements peuvent être célébrés dans les églises des communes de la Communauté, selon une convention établie avec elles.

## Mariages

Le mariage suit le critère du territoire de résidence; il faut donc s'adresser à la cure de Prilly, chargée de constituer le dossier. Tél. 021 634 92 14.

La célébration peut avoir lieu dans une autre église catholique ou oecuménique. Il est prudent de s'y prendre assez tôt, idéalement six mois à l'avance. ●

# Impressum

## Prochaine parution

18 mars 2024

## Délai rédactionnel

1<sup>er</sup> février 2024

## Rédaction

Faire parvenir par e-mail les articles rédigés et corrigés, ainsi que les images en haute résolution au plus tard à la date du délai rédactionnel. En cas d'envoi tardif, les articles seront publiés dans l'édition suivante.

Des propositions de thèmes ou idées d'articles peuvent être annoncées et seront prises en compte par la rédaction selon disponibilités.

Pour faire figurer une annonce dans l'agenda des manifestations, faire parvenir les informations complètes indiquant:

- date
- thème/sujet
- société organisatrice
- lieu
- heure

## Contact et envois:

[romanelinfo@romanel-sur-lausanne.ch](mailto:romanelinfo@romanel-sur-lausanne.ch)

## Parution

4 numéros par an:

- mars
- août
- juin
- novembre

## Impression

Groux & Graph'style  
1052 Le Mont-sur-Lausanne



## La Communauté catholique de Cheseaux – Romanel – Sullens – Bournens – BousSENS



**Vous convie à partager un moment d'amitié au début de l'hiver**

**Soirée conviviale et ambiance familiale  
Vendredi 24 novembre 2023 dès 18h30**

### Animation musicale:

Pierre Dominique Scheder, auteur compositeur-interprète, et son musicien

### À bientôt!

#### À noter:

- Facilité de parking à proximité de la salle communale
- Prix pour le repas abordable et gratuit pour les enfants jusqu'à 10 ans.

Salle communale de Cheseaux  
Maison de Commune  
1033 Cheseaux-sur-Lausanne

