



# Romanel **INFO**

Numéro n° 134

Bulletin d'information de la Commune de Romanel-sur-Lausanne

mars 2024



## **Le palier symbolique de 4000 habitant·e·s**

Le petit Paul, venu au monde le 27 octobre dernier, n'est autre que le 4000<sup>e</sup> habitant de la Commune de Romanel-sur-Lausanne. La Municipalité a reçu la famille Roduit pour lui adresser ses meilleurs vœux le lundi 5 février.

Un certificat et quelques présents lui ont été remis à cette occasion. «Symboliquement c'est vraiment sympa», sourient les heureux parents, Sabine et Frédéric, dont Paul est le deuxième enfant, son frère Basile l'ayant précédé en 2021.

Cet apéritif convivial aura permis du coup de retracer l'évolution de la population romanelloise au fil des ans. Le temps où le village comptait 400 habitants, dans les années soixante, semble bien loin...



## Sommaire

Communications officielles de la Municipalité	2
Passeport vacances 2024	4
Viamia	4
Écho du Conseil communal	5
Informations politiques du village	6
Coup de balai	7
Duel Intercommunal	9
Dans nos familles	9
Course À Travers Romanel	11
Romanel Plage	11
Une leçon de vie sur scène	12-15
Vieillir 2030	17
Liste des manifestations	18-19
Mots cachés	20
Centrale des solidarités	21
Le Géocaching, une aventure passionnante	22-24
Un pavillon temporaire de qualité	25
Structures d'accueil collectif de jour des enfants	26
Coup de cœur de la bibliothèque	27
Fil d'Argent – Programme	27
Romanel Ô Troc	29
Rétrospective 2023 de la ludothèque	30-31
Pro Senectute	32
Rétrospective du marché de Noël	33
Paroisse protestante	34-35
Communauté catholique	36



## Communications officielles de la Municipalité

### Administration communale – fermeture des services

Les services de l'Administration communale seront fermés le vendredi et le lundi de Pâques, 29 mars et 1<sup>er</sup> avril 2024, de même que pour l'Ascension, les jeudi 9 et vendredi 10 mai 2024.

### Mesures d'accompagnement en 2024

Distribution de sacs gratuits de 35 litres pour les enfants en bas-âge:

- Pour les enfants nés en 2022, 2 rouleaux de 10 sacs au maximum
- Pour les enfants nés en 2023, 4 rouleaux de 10 sacs au maximum
- Pour les enfants nés en 2024, 4 rouleaux de 10 sacs au maximum

Distribution de sacs gratuits de 35 litres pour les personnes souffrant d'incontinence: au maximum 3 rouleaux de 10 sacs par année.

Les sacs sont à retirer au Contrôle des habitants, sur présentation d'une pièce d'identité.

### Conseil communal – calendrier des séances 2024

Les séances ont lieu, sauf exception, à 20h à «La Villageoise». Les dates suivantes sont retenues pour l'instant: 21 mars, 25 avril, 23 mai, 20 juin, 19 septembre, 10 octobre, 14 novembre et 12 décembre 2024.

Le bureau du Conseil communal et la Municipalité se réservent la possibilité de supprimer ou d'ajouter des séances en fonction des besoins.

### Gestion des plantes exotiques (néophytes) envahissantes – Information au public

Sur recommandation du Centre de conservation de la faune et de la nature, sis à Saint-Sulpice, chaque propriétaire doit éviter de planter des espèces envahissantes dans les terrains privés, adopter un bon comportement (choix judicieux des plantes d'ornement, éradication volontaire sur leurs terrains) et peut signaler les nouveaux foyers d'invasion.

L'élimination des déchets verts provenant de plantes envahissantes doit se faire correctement. Les compostières professionnelles ne sont actuellement pas en mesure de garantir une stérilisation complète du compost et préfèrent donc refuser les résidus de plantes envahissantes.

C'est pourquoi tous ces déchets doivent être éliminés par incinération. Ceci peut poser un problème lorsque la quantité de biomasse à éliminer est importante. En aucun cas, il ne faut se débarrasser de ces déchets en pleine nature. Les dépôts sauvages sont à l'origine de nombreux foyers d'invasion. Cette remarque vaut également pour la terre contaminée par ces plantes.



Le buddleia, espèce ligneuse pionnière, est devenu envahissant, en dehors du jardin, dans la nature, et notamment dans les terrains vagues, en bord de cours d'eau et sur tous terrains non entretenus: il finit par dominer et prendre la place des plantes qui y poussaient naturellement.



### Carte journalière dégriffée des CFF

Nous vous rappelons que la commune dispose de deux cartes journalières dégriffées Commune, qui permettent de voyager une journée entière dans toute la Suisse à partir de CHF 39.– (avec un abonnement demi-tarif) ou de CHF 52.– (sans demi-tarif), dans le rayon de validité de l'AG.

Les personnes intéressées sont invitées à passer au guichet de la Bourse communale (Maison de commune, rez-de-chaussée gauche) ou de consulter le site web communal à l'adresse:

[www.romanel-sur-lausanne.ch/administration/finances/cartes-cff](http://www.romanel-sur-lausanne.ch/administration/finances/cartes-cff)

### Détenteurs de chiens

Nous rappelons l'obligation de tenir les chiens en laisse (art. 31 du Règlement de police), ainsi que les prescriptions de l'art. 33.

«Les personnes accompagnées d'un chien ou autre animal sont tenues de prendre toutes mesures utiles pour empêcher ceux-ci:

1. de souiller tout espace public;
2. de souiller ou endommager les vasques, bacs, jardinières et autres objets de décoration placés sur les voies publiques; les espaces verts et décorations florales qui, appartenant tant à des collectivités publiques qu'à des particuliers, sont aménagés en bordure d'une place ou d'une voie publique sans en être séparés par une clôture.

Ne sont pas punissables, celles et ceux qui ramassent immédiatement les souillures déposées par leur animal dans les lieux susmentionnés ou aux endroits protégés par une prescription édictée par la Municipalité».

Nous avisons les propriétaires de chiens que des contrôles sont effectués par le personnel assermenté du Service des travaux. Les personnes prises en flagrant délit de contravention aux articles précités seront dénoncées à l'Autorité compétente et se verront infliger une amende de CHF 200.– au minimum.

**D'autre part, nous tenons à vous rappeler l'arrêté concernant la problématique des chiens dangereux, adopté par la**

**Municipalité en date du 15 avril 2002 et affiché au pilier public, qui prévoit que:**

- tous les chiens réputés de race dangereuse ou de combat (Rottweiler, American Staffordshire Terrier (Amstaff), American Pit Bull Terrier) seront tenus en laisse et muselés dans tous les cas;
- ils seront conduits par une personne adulte (âgée de plus de 18 ans);
- l'accès aux places de jeux publiques des Esserpys et du chemin des Tilleuls, ainsi que l'espace vert de Prazqueron, leur sont interdits;
- les contrevenants sont passibles d'une amende selon la Loi sur les contraventions (LContr). ●



## Déchetterie

La déchetterie communale, sise au chemin du Stand, est ouverte de la manière suivante:

	<b>Horaire d'été</b> Du 1 <sup>er</sup> mars au 30 octobre	<b>Horaire d'hiver</b> Du 1 <sup>er</sup> novembre au 28 février
<b>Lundi</b>	de 15h à 18h	de 14h à 17h
<b>Mercredi</b>	de 15h à 18h	de 14h à 17h
<b>Vendredi</b>	de 15h à 18h	de 14h à 17h
<b>Samedi</b>	de 9h à 12h de 14h à 17h	de 9h à 12h

### Sauf jours fériés

- Lors de l'inscription à la commune, chaque ménage reçoit automatiquement une carte d'accès à la déchetterie communale.
- L'entrée dans ce lieu sera refusée à toute personne ne pouvant présenter sa carte d'accès.
- La carte est valable deux ans et elle est automatiquement renouvelée.
- Le remplacement de toute carte perdue est facturé CHF 20.–.
- En cas de départ de la Commune de Romanel-sur-Lausanne, la carte d'accès à la déchetterie communale doit être restituée au guichet du Contrôle des habitants.

Nous vous rappelons également l'existence de l'application mobile MEMODéchets téléchargeable sur l'App Store et Google Play.

Cette application permet à chaque citoyen d'obtenir des informations utiles et pratiques sur le thème de la gestion des déchets recyclables et valorisables, de même que les jours de ramassage et les horaires d'ouverture de la déchetterie.





## Passeport vacances 2024

**Des changements importants sont à signaler pour l'édition 2024 du Passeport vacances, qui est géré par l'APVRL (Association du Passeport vacances de la région lausannoise).**

La vente des passeports et les inscriptions aux activités se feront désormais uniquement en ligne. Les parents disposeront de deux semaines entre le début de la vente et le début des inscriptions afin de créer leur compte et déjà prendre connaissance des activités.

### Les changements majeurs:

1. Plus de tirage au sort des activités: principe du premier arrivé, premier servi en vigueur.
2. Plus de jumelage possible pour une activité (enfants d'une même fratrie ou camarades).
3. Mise en place d'une liste d'attente pour les activités déjà complètes: une place pourra être attribuée par le bureau du Passeport vacances après une annulation.
4. **Les communes sont déchargées de la vente.** Les envois des passeports et brochures seront entièrement gérés

par le bureau du Passeport vacances qui se chargera des envois par poste à chaque famille.

### Les dates à retenir:

- Mise en ligne des activités (sans inscription possible): mi-mai
- Début des ventes: mercredi 29 mai à 12 h
- Début des inscriptions aux activités: mercredi 12 juin à 12 h

Concernant le processus d'inscription, au maximum 6 activités par session et deux activités par jour sont admises. Il n'est possible de participer à la même activité qu'une seule fois par session.

Bien que ce soit le besoin de nombreux parents, l'APVRL rappelle que le Passeport vacances n'est pas un système de garde, ni de prise en charge à la journée. L'objectif reste la découverte. D'autres prestations existent en ce sens et à un autre coût.

Les conditions générales, posant le cadre précis et les règles du Passeport

vacances, devront être obligatoirement acceptées pour pouvoir acheter un passeport en ligne.

La permanence sera toujours à disposition des familles et ouverte durant les périodes habituelles. Site de l'APVRL: [www.apvrl.ch](http://www.apvrl.ch).

**Le Passeport Traditionnel**, destiné aux enfants de 9 à 15 ans, sera proposé au prix de CHF 45.– par participant, et CHF 40.– dès le deuxième enfant de la même fratrie. Il comprend l'offre de base, avec activité.

**Le Passeport Farniente**, destiné aux enfants de 13 à 15 ans, sera vendu au prix de CHF 25.– par participant. Il comprend uniquement l'offre de base, sans activité.

Les informations et liens utiles seront rappelés le moment venu par une publication sur le site internet communal. ●

## Faire gratuitement le point sur son parcours professionnel grâce à viamia

**La Confédération et les cantons proposent aux adultes de plus de 40 ans un bilan professionnel gratuit avec un conseiller ou une conseillère en orientation.**

Dans un monde du travail qui évolue rapidement, il est important de réfléchir à son parcours professionnel car les compétences recherchées aujourd'hui ne seront peut-être plus les mêmes demain. Que l'on soit actif dans divers domaines comme la construction, la vente ou tout autre domaine professionnel, ce type de bilan est toujours utile. Identifier à temps les changements nécessaires ou ses besoins de formation peut s'avérer essentiel pour rester en emploi. Le bilan professionnel viamia vise notamment à prévenir les ruptures de parcours qui peuvent arriver après la quarantaine.

L'Office d'orientation vaudois propose viamia à tous ses habitants et habitantes âgé-e-s de plus de 40 ans. La prestation est gratuite. Les entretiens sont confidentiels et se déroulent sur rendez-vous. Pour les personnes domiciliées à Romanel, ils ont lieu dans le Centre régional d'orientation de Lausanne (Rue de la Borde 3d) ou par visioconférence. À noter qu'il n'est pas possible de suivre le programme lorsqu'on bénéficie déjà de mesures d'autres prestations sociales: Assurance Invalidité (AI), chômage ou revenu d'insertion (RI).

Les raisons de se lancer dans viamia sont multiples: évoluer à l'interne de son entre-

prise, reprendre confiance en soi, rester attractif dans le monde du travail, amorcer une réorientation, changer d'emploi ou simplement faire le point pour réaliser le chemin parcouru. Profiter d'un accompagnement viamia permet aussi d'obtenir des informations sur les possibilités de formation et de perfectionnement en fonction de son profil et de son expérience. ●

### Intéressé-e?

**Pour prendre rendez-vous à Lausanne ou obtenir plus d'informations, contactez-nous par téléphone au 021 316 11 20 ou par email à [info-osp@vd.ch](mailto:info-osp@vd.ch)**

Vos forces. Votre travail. Votre avenir.

Vous avez plus de 40 ans?

L'orientation professionnelle vous propose de faire le point gratuitement sur votre situation.

[www.vd.ch/viamia](http://www.vd.ch/viamia)

via. mia.



## Écho du Conseil communal



**Le budget 2024, les écopoints, le renouvellement des installations frigorifiques de l'Auberge communale La Charrue, ainsi que la communication ont été les thèmes abordés lors de ces deux dernières séances du Conseil communal 2023.**

Le jeudi 23 novembre, le Conseil a largement débattu au sujet des préavis municipaux n° 42 et 43/2023 portant sur la construction d'écopoints, avec conteneurs enterrés, aux chemins de la Judée et des Esserpys, ainsi qu'au parking de la Maison de commune avec le réaménagement de ce dernier. Au final, le Conseil communal a accordé les crédits pour la réalisation des installations prévues aux Esserpys et à côté du parking de la Maison de commune. L'emplacement de l'écopoint de la Judée ne faisant pas l'unanimité, le montant correspondant a été amendé dans le préavis correspondant.

La dernière séance du Conseil communal de l'année 2023 s'est déroulée le jeudi 14 décembre à la Villageoise. En l'absence de son Président, la séance a été menée par le Vice-président, Romain Birbaum, qui conduisait les débats pour la première fois; une entrée en matière sur les chapeaux de roue avec notamment à l'ordre du jour l'adoption du budget 2024.

La séance a débuté avec le rapport municipal n° 44/2023 en réponse au postulat de Nathan Vannay et consorts ayant comme sujet «l'amélioration de la communication au sein de notre commune». La Municipalité partage nombre de considérations émises dans ledit postulat. Elle est également consciente de l'importance que revêt une communication adéquate et professionnelle pour une commune vaudoise au XXI<sup>e</sup> siècle. À ce titre, elle a mandaté, à la fin 2022, une étudiante de la HEIG-VD pour analyser la situation actuelle et formuler des recommandations sur le plan de la communication en vigueur au sein de l'administration communale de Romanel-sur-Lausanne. Une des actions concrètes se situe au niveau de la refonte du site internet de la Commune sur lequel vous trouverez, notamment, les documents du Conseil ainsi que le rapport de l'étude.

Le «plat de résistance» de cette séance du Conseil a été sans nul doute le préavis



municipal n° 46/2023 soumettant le budget communal 2024. Ce dernier a été présenté selon le nouveau plan comptable MCH2, Romanel faisant partie des collectivités publiques dites «pilotes» pour la mise en place de ce dernier. Ce changement de présentation comptable a demandé une attention toute particulière afin de faire le lien avec les anciens exercices comptables. Les discussions ont été animées et ce sont au total douze amendements qui ont été débattus; au final, seuls six d'entre eux ont été acceptés; il s'agit de:

- L'indexation salariale a été ramenée à 1.7%, sachant que 2.2% étaient initialement prévus. Cette adaptation de 1.7% correspondant à la valeur consentie par le Canton.
- Une augmentation du budget de CHF 43000.– a été consentie pour la réparation et l'entretien des routes, permettant à la Commune d'entreprendre des actions préventives.
- La taxe annuelle pour la gestion des déchets a été maintenue à CHF 85.– par personne à la place du montant de CHF 92.– demandé par la Municipalité. Cette dernière a indiqué que le règlement sur les déchets sera revu en 2024.
- Une augmentation de CHF 45500.– par rapport au montant initial de CHF 34500.– prévu au budget, soit un montant total de CHF 80000.– pour les subventions accordées aux ménages privés pour les installations photovoltaïques.
- Pour être en phase avec le budget de l'AJENOL, la position correspondante dans notre budget de fonctionnement a été portée à CHF 52300.– au lieu des CHF 21100.– prévus initialement.
- Afin de soutenir les commerces du centre du village, dont les activités ont

été fortement impactées par les travaux, un montant de CHF 100000.– a été porté au budget.

Finalement, le Conseil a approuvé le dernier préavis de l'année (n° 47/2023) en accordant le crédit de CHF 32000.– pour le remplacement des installations frigorifiques de l'Auberge communale La Charrue. Ces dernières ont dépassé leur durée de vie et ne sont plus en mesure d'assurer la chaîne du froid des aliments stockés.

Cette dernière séance de l'année a été levée à minuit; le traditionnel repas annuel est reporté au début de l'année 2024. Le Vice-président remercie l'ensemble des membres du Conseil pour leur engagement tout au long de l'année, souhaite à toutes et tous de belles fêtes de fin d'année et leur donne rendez-vous pour la prochaine séance du Conseil, fixée au 8 février 2024.

Nous terminons cet écho du Conseil communal en nous adressant aux habitants de notre village et tout particulièrement aux nouveaux arrivés. Les séances du Conseil communal sont publiques, vous pouvez donc toutes et tous venir y assister. Les débats autour des nombreux sujets touchant Romanel peuvent être une manière enrichissante de vous investir au sein de notre village. Vous trouverez les informations sur les dates des séances du Conseil ainsi que des séances de préparation des groupes dans ce Romanel Info. Alors n'hésitez pas et soyez les bienvenus(e)s! ●

*Guillaume Deriaz,  
Président du Conseil communal  
Romain Birbaum,  
Vice-président du Conseil communal*



## «Informations politiques du village»

### Parole à chaque parti, tour à tour au fil des éditions du journal

#### Entente Indépendante de Romanel (EIR)

L'Entente Indépendante de Romanel (EIR) est une association non partisane forte de 23 sièges, ce qui en fait la plus représentée au Conseil communal. Trois de ses membres siègent à la Municipalité. Elle permet à chaque habitant de la commune de se renseigner, débattre, apporter des idées et poser des questions dans le respect des sensibilités de chacun. C'est également l'occasion de rencontrer les Conseillers communaux, ainsi que les membres de la Municipalité. L'EIR participe par ailleurs activement à la vie de la Commune en organisant diverses manifestations.

Romain Birbaum, Président

Retrouvez les ordres du jour, procès-verbaux et autres informations sur le site  
[www.romanel-sur-lausanne.ch](http://www.romanel-sur-lausanne.ch)




**Chez nous, pas de mot d'ordre,  
pas de parti pris, pas d'idées figées.**

Mais la volonté d'échanger ensemble librement et de faire ressortir les meilleures idées pour notre village.

**Vous avez des idées?**  
Venez les partager:

jeudi 18 avril  
jeudi 16 mai  
jeudi 13 juin  
à 20 h à la Villageoise

[www.eir-romanel.ch](http://www.eir-romanel.ch)  
[eir.romanel@gmail.com](mailto:eir.romanel@gmail.com) / 079 754 96 35

**Dates des Conseils  
à la Villageoise**

- jeudi 21 mars
- jeudi 25 avril
- jeudi 23 mai
- jeudi 20 juin

**Séances de  
préparation du  
conseil**

*Les séances de préparation  
sont **publiques**, venez nous  
écouter, prendre connaissance  
des sujets traités!*



**Parti socialiste  
Romanel**

**ENSEMBLE POUR UNE POLITIQUE  
SOLIDAIRE, PROGRESSISTE ET DURABLE**

Prochaines séances de préparation:

- Jeudi 18 avril
- Jeudi 16 mai
- Jeudi 13 juin

à 20 h à la Villageoise.

Contact: Simon Schulé, 078 648 16 03  
[info@ps-romanel.ch](mailto:info@ps-romanel.ch)  
[www.ps-romanel.ch](http://www.ps-romanel.ch)

**PLR**  
**Les Libéraux-Radicaux**

**Liberté, solidarité et innovation**

Ces trois valeurs fondamentales du PLR  
vous parlent-elles?

Dans ce cas rejoignez-nous et participez à  
nos séances de préparation à la

**salle 1803 à 20 h.**

Prochaines dates de préparation:

- Jeudi 18 avril
- Jeudi 16 mai
- Jeudi 13 juin

Contact: Nadia Pisani Ben Nsir (Présidente)  
[nadiapisani@hotmail.com](mailto:nadiapisani@hotmail.com) / [www.plr-rjc.ch](http://www.plr-rjc.ch)

**1032 \* Notre Village \***

Prochaines séances de préparation  
du Conseil communal

- Mardi 23 avril
- Mardi 21 mai
- Mardi 18 juin

**18 h 30**

**Restaurant  
du Stand de Vernand**

Contact: Luigi Mancini, 079 743 30 77

**ROMANEL**  
*libre*

**Ecouter  
Débattre  
AGIR**

La culture du dialogue **Écouter**  
La liberté du débat **Débattre**  
La participation citoyenne **Agir**

Vous avez envie de vous  
engager pour votre village,  
Faire changer les choses?



Rejoignez-nous  
les mardis 23 avril, 21 mai et 18 juin  
à 20 h à la Villageoise

[www.romanel-libre.ch](http://www.romanel-libre.ch)  
suivez-nous sur Facebook!  
Renseignements: 079 321 31 79

**INTÉRESSÉ·E À CONTRIBUER À LA VIE POLITIQUE DU VILLAGE ?  
N'HÉSITÉZ PAS À CONTACTER L'UN DES PARTIS POLITIQUES!**

## Coup de balai

Jan dernier, la commune de Romanel a participé pour la première fois à l'action cantonale «Coup de balai» qui consistait à donner belle allure à notre commune et à accentuer encore plus la beauté de notre village.

Coup de balai est initié par la Cosedec – Coopérative romande de sensibilisation à la gestion des déchets:

[www.cosedec.ch/communes/coup-de-balai/](http://www.cosedec.ch/communes/coup-de-balai/)

Pour faire suite au succès de cette initiative, nos autorités, en collaboration avec le comité du GSL (Groupeement des sociétés locales), ont décidé de renouveler l'expérience, mais cette fois de manière plus ludique!

Cette deuxième édition se déroulera le samedi 4 mai, de 10h à 12h.

Les participantes et participants seront attendus dès 9h30 pour l'accueil et une brève information à la roulotte-buvette de Romanel Plage, au parc de Prazqueron.

Ce concept consiste toujours à parcourir notre village afin de repérer et ramasser les objets qui n'ont rien à y faire, mais cette fois sous forme de concours!! Les participant-e-s pourront se constituer en équipes de 2 à 4 personnes, qui seront munies du matériel adéquat fourni par nos autorités. Le départ sera lancé pour tous les groupes en même temps. Une fois le temps imparti écoulé, les bénévoles reviendront au point de départ avec leur butin. Les prises rapportées par chaque équipe seront pesées! Celles qui auront été les plus performantes se verront gratifiées d'applaudissements et recevront un prix souvenir en lien avec l'activité du jour.

La suite des événements sera plus festive. L'après «course aux déchets», aux alentours de midi, consistera en un déplacement en direction de la roulotte-buvette de Romanel Plage (voir article en page 11) où le comité du GSL se fera un plaisir de vous servir un apéritif en remerciement de votre civisme.



**COUP de BALAI**

**Action cantonale de ramassage des déchets**

### Les conséquences du littering

#### Impacts sur l'être humain

Les déchets sauvages réduisent la qualité de vie et le sentiment de sécurité de la population dans les espaces publics.

#### Impacts sur la nature


Les déchets sauvages polluent le sol, les plantes et les eaux. Leur durée de vie dans l'environnement est très longue:

- mégot: 2 ans
- bouteille en plastique: 450 ans
- bouteille en verre: 4'000 ans
- pile électrique: 7'500 ans

#### Impacts économiques

En Suisse, le coût du nettoyage s'élève à environ 200 millions de francs par an, dont les 3/4 sont supportés par les communes.

 canton de vaud

 ETAT DE FRIBOURG  
STAAT FREIBURG  
Service de l'environnement SEu  
Amt für Umwelt AUU

**COSEDEC**  
Coopérative romande  
de sensibilisation à la gestion des déchets

Cette nouvelle manière de faire s'inscrit totalement dans le cadre du Duel Intercommunal qui a pour but d'encourager la population à bouger, ainsi que dans le contexte de Romanel Plage, qui vous permettra de découvrir ou redécouvrir ce magnifique lieu de Prazqueron et notre fameux «lac».

Il n'est pas nécessaire de s'inscrire. Venez nombreuses et nombreux, le samedi

4 mai 2024 à 9h30, passer un bon moment avec des habitant-e-s du village et contribuer ainsi à préserver la nature. ●

**COUP de BALAI**



## LE BÉNÉVOLAT DE CHESEAUX – ROMANEL – VERNAND

VOUS SOUHAITEZ VOUS ENGAGER AUPRÈS DES PERSONNES À MOBILITÉ RÉDUITE  
PAR ESPRIT DE SOLIDARITÉ, D'ENTRAIDE, DE SOUTIEN ?

### NOUS RECHERCHONS DES CHAUFFEURS

MERCI

VOUS AVEZ UN PEU DE TEMPS ?  
VOUS DÉSIREZ RENDRE SERVICE ?  
VOUS AIMEZ LES RENCONTRES ?

**NOUS AVONS BESOIN DE BÉNÉVOLES**



#### NOUS POUVONS PROPOSER :

DE L'AIDE POUR FAIRE VOS COURSES  
DES TRANSPORTS (MÉDECIN, ...)  
DES REPAS CHAUDS  
DES VISITES, BALADES, ...  
DE RÉALISER DES PETITS TRAVAUX  
(PARTICIPATION AUX FRAIS DE TRANSPORTS)

#### CONTACTEZ-NOUS :

CHESEAUX : MME POLETTI 079 453.85.56 (LU-VE 9H-12H)

 ROMANEL : MME JANSER 021 647.29.29

LIVRAISON DE REPAS : M. MÄUSLI 076 536.00.77

 [jplgirard@gmail.com](mailto:jplgirard@gmail.com)



[www.eventcheseaux.ch](http://www.eventcheseaux.ch)

Dimanche 28 avril 2024 - 10h à 16h

Vide-Grenier / Dressing  
sur roues  
à Cheseaux

Inscriptions dès le 9 février 2024  
sur notre site internet

A lieu par tous les temps !  
avec buvette







## Duel Intercommunal – du 1<sup>er</sup> au 31 mai 2024



Sur proposition de la Municipalité, le GSL (Groupement des sociétés locales) organise toute une série d'événements qui permettront à la population de découvrir les activités de nos sociétés et associations locales durant le mois de mai 2024.

Romanel va faire partie des nombreuses villes et villages de Suisse qui, sous l'égide de l'association Suisse bouge, vont participer au concept Duel Intercommunal. Ce programme permet aux communes inscrites de se mesurer entre elles par catégorie (en fonction du nombre d'habitants) et de proposer à leurs citoyennes et citoyens toute une palette d'activités afin de rester en forme et de se faire plaisir par le mouvement! Un concours est mis en place afin de récompenser les communes les plus actives!

L'objectif de ce programme est, comme son nom l'indique, de découvrir les bienfaits d'une activité, que ce soit par l'intermédiaire d'une société ou association, qu'elle soit sportive ou culturelle, ou encore en solo, au gré des envies.

Le Duel Intercommunal est prévu sur l'entier du mois de mai et va se concrétiser durant cette période par des présentations en tous genres, qui pourront aller de démonstrations, entraînements, répétitions à des portes ouvertes, initiations, concours, etc. Ces animations, auxquelles la participation est gratuite, permettront à la population de découvrir les sociétés et leurs activités, et d'approcher les responsables pour plus d'informations sur la pratique de celles-ci. De nouveaux sports vous seront aussi présentés lors de cette période. C'est une opportunité à saisir pour vous faire une idée sur la richesse et le choix proposés

par plus de vingt sociétés et associations dans notre commune.

En même temps, les personnes pour qui la vie associative n'est pas forcément la panacée et qui préfèrent pratiquer des activités en solo, une application téléchargeable sera disponible en ligne. Elle permettra de comptabiliser des minutes d'activités physiques (promenade, exercices chez soi, etc.) pour hisser la commune sur le haut du classement et, qui sait, terminer sur le podium.

Ces informations supplémentaires (en plus du flyer et des réseaux sociaux) pourront vous être transmises par l'intermédiaire des responsables de sociétés ainsi que par les membres du GSL.

Nous espérons vous voir nombreuses et nombreux durant ce mois de mai qui sera également celui du lancement de Romanel Plage!! Vous trouverez toutes les explications de cette nouveauté dans un article dédié dans votre journal préféré! ●

[www.duelintercommunalcoop.ch](http://www.duelintercommunalcoop.ch)  
[www.suissebouge.ch](http://www.suissebouge.ch)

Un flyer avec l'intégralité du programme proposé sera distribué à tous les ménages courant avril, qui vous permettra de faire un choix selon vos intérêts. Surveillez vos boîtes à lettres et les réseaux sociaux liés à la commune de Romanel-sur-Lausanne.

## Dans nos familles

### Naissances

**Monteiro Domingues Adriano**, 11 septembre 2023  
**Roduit Paul**, 27 octobre 2023  
**Machado Olivia**, 19 octobre 2023  
**Bianchi Eléonore**, 5 décembre 2023  
**Chamot Maily**, 18 décembre 2023

**Bienvenue à ces bébés  
 et meilleurs vœux aux heureux parents!**

### Décès

**Hartmann Gabrielle**, 19 octobre 2023  
**Aberg Anita**, 31 octobre 2023  
**Moral Perez Julia**, 2 novembre 2023  
**Albrecht Marlen**, 13 novembre 2023  
**Jaunin Jean-Jacques**, 8 décembre 2023  
**Strub Erika**, 11 janvier 2024  
**Taverney Anne**, 23 janvier 2024

**Nos sincères condoléances à leurs familles.**

*Cette liste n'est pas exhaustive, les mutations étant enregistrées sur la base d'annonces de l'État civil, lesquelles parviennent souvent de manière différée.*



Le Club 1032, sera fondé d'ici quelques semaines. Son but est de soutenir le FC Romanel et son mouvement Junior par tous les moyens jugés utiles, principalement par une aide financière. Tous les fonds sont encaissés et gérés par la Confrérie, dans de ce but. C'est avant tout une organisation autonome. L'initiative vise à renforcer et faire évoluer le FC Romanel, tant sur le plan sportif que structurel, en mobilisant des ressources et en créant une communauté solidaire autour du Club.

Intéressé? Inscrivez-vous pour devenir l'un des membres fondateurs!



# 50 ANS du FC ROMANEL

1974 - 2024

## Programme des festivités

- |                          |       |  |
|--------------------------|-------|--|
| 22 mars 2024             | 11h30 | Repas de soutien, salle de Prazqueron  |
| 08 juin 2024             |       | Graines de Foot, catégorie Juniors E   |
| 29 juin 2024             | 10h00 | AG des séniors de l'ACVF, salle de Prazqueron  |
|                          | 18h00 | EURO 2024, huitième de finale  |
|                          |       | Match 38 – 2A - 2B, salle de Prazqueron  |
|                          | 21h00 | EURO 2024, huitième de finale  |
|                          |       | Match 37 – 1A - 2C, salle de Prazqueron  |
| <b>Juin-Juillet</b>      |       |  |
|                          |       | Match de gala du Lausanne Sports   |
|                          |       | Matchs de l'EURO au Club, infos dur <a href="http://www.fcromanel.ch">www.fcromanel.ch</a> |
| 30 août 2024             | 21h00 | Silent Party<br>DJ Sato - DJ Denis Cavin- DJ Steven Ray<br>Terrains des Marais sous tente  |
| <b>31 août 2024</b>      |       |  |
|                          |       | Toute la journée, matchs des Juniors aux Terrains des Marais                               |
|                          | 11h30 | Repas des 50 ans du FC Romanel<br>Terrains des Marais sous tente                           |
|                          | 16h00 | <b>Tirage de la LOTERIE DES 50 ANS</b>   |
|                          | 18h00 | Mini-Disco pour les petits<br>Terrains des Marais sous tente                               |
|                          | 21h00 | Discothèque<br>DJ Sato & DJ Steven Ray   |
| <b>01 septembre 2024</b> |       |  |
|                          | 10h00 | Match de la DEUX du FC Romanel   |
|                          | 14h00 | Match de la UNE du FC Romanel  |

Informations et inscriptions sur [www.fcromanel.ch](http://www.fcromanel.ch)



## Repas de soutien du FC Romanel

Vendredi 22 mars 2024 12h00



## Loterie du 50ème du FC Romanel

Une occasion unique de célébrer et de gagner !

Chers amis du FC Romanel, nous sommes ravis de vous inviter à participer à notre grande loterie à l'occasion du 50e anniversaire de notre club ! C'est une opportunité fantastique de soutenir le FC Romanel tout en ayant la chance de remporter des prix exceptionnels.

1. Voiture Skoda Fabia
2. Ordinateur Portable Lenovo
3. Montre Georges Gay Homme
4. Montre Georges Gay Femme
5. Bon au Restaurant de l'Hôtel de Ville à Crissier
6. Week-end à Nendaz
7. Week-end à Nendaz

Tirage au sort le samedi 31.08.2024 lors du repas du 50ème du FC Romanel. Billets en vente à la buvette du Club. Toutes les infos sur [www.fcromanel.ch](http://www.fcromanel.ch)





## Course À Travers Romanel

**Notre prochaine course  
aura lieu le 7 juin 2024.**

Cette année, vu que le parking sera en travaux, nous avons modifié le parcours des enfants et les départs et arrivées se feront dans la montée du chemin de la Judée.

Si vous êtes une entreprise de Romanel ou environs, venez courir en groupe avec vos collaborateurs pour favoriser et dynamiser l'entente au sein de votre équipe comme le font nos partenaires:

- Interiman Group
- Milliquet SA
- Alvazzi SA

Cette année encore les élèves des classes de Romanel pourront participer au Trophée des écoles. Toutes les classes seront récompensées.

Nous sommes toujours à la recherche de bénévoles, venez rejoindre notre équipe



© Yuri Valentino 2023

dynamique et sympathique, inscrivez-vous sur notre site internet. Tous les renseignements sont disponibles sur notre site: [www.atraversromanel.ch](http://www.atraversromanel.ch).

Un grand MERCI à tous nos sponsors qui nous permettent d'organiser ce bel événement sportif dans notre commune. ●



## Romanel Plage

Une plage à Romanel? Il n'y a pas de plage de sable fin mais tout de même un petit lac dont nous sommes fiers.

Romanel Plage, cela ne vous dit rien ou pas grand-chose pour l'instant. Pourtant, un projet ainsi baptisé est bel et bien en train de naître...

Une buvette éphémère installée sur la rive nord du lac des Bouya-Tsa, juste à côté de la tonnelle arborée de cette belle glycine aux couleurs pourpres: c'est ça Romanel Plage.

Ainsi, de mai à septembre, une roulotte prendra ses quartiers à Prazqueron durant les beaux jours. Le concept vise à offrir une alternative aux fêtes au village et autres fêtes du lac. Cette idée a germé au sein de comité du GSL (Groupement des sociétés locales) dans le but d'animer le village et de favoriser la vie sociale. D'entente avec la Commune, une expérience sur trois saisons sera menée, offrant une visibilité aux sociétés locales membres du GSL et insufflant de

la vie au milieu de cet endroit magnifique en faisant plaisir à la population.

Romanel Plage sera exploitée par les sociétés mais pas seulement, d'autres participants pourront en faire la demande.

Au mois de mai, le «Duel Intercommunal» (voir page 9) fera office de baptême et de lancement du projet. Ensuite, la créativité des sociétés prendra le relais. Ce sera un endroit où tout le monde trouvera son compte: boire un café ou déguster une glace, jouer aux cartes, prendre l'apéro ou simplement un bain de soleil, tout sera possible. Le site sera imaginé et conçu pour procurer une atmosphère de vacances dans ce lieu idyllique et prisé. Des chaises et tables de jardin seront installées sous la tonnelle, des parasols et autres transats seront mis à disposition et une petite scène sera même aménagée.

Romanel Plage est un projet associant le GSL et la Municipalité de Romanel, qui a dans l'optique d'y organiser la Fête nationale.



Il est évident qu'un règlement sera établi, qui devra être appliqué. Les organisateurs veilleront à son respect en privilégiant la quiétude des lieux et du voisinage.

La saison sera clôturée par une **fête inédite le 21 septembre 2024: le Festa Papet**, qui fera la part belle au traditionnel papet aux porreaux vaudois.

**Le programme et les activités de Romanel Plage seront publiés en temps utile sur le site internet de la Commune, dans le Romanel Info ou encore directement par la société organisatrice.**

Nous espérons vous voir nombreux autour de ce lac cet été! ●

*Le Comité du GSL*



Une jeune demoiselle de Romanel a contacté notre rédaction, ayant envie de faire connaître le lieu où est née sa passion pour la comédie musicale. Le Romanel Info publie à chaque édition des articles qui racontent des histoires vécues, des passions ou mettent simplement en lumière une personne du village. L'enquête de satisfaction menée par la Municipalité a démontré que ce type de rubrique est fortement demandée et appréciée. Cette fois-ci, il y a encore de quoi se réjouir. Découvrez ce récit poignant et émouvant, qui ne laissera personne indifférent, raconté sous la plume de Maéva, 24 ans, qui a toujours vécu à Romanel.

## Une leçon de vie sur scène

**J**e voudrais vous parler de l'école de comédie musicale, L'Artishow de Cheseaux, mais avant cela, il faut revenir un peu en arrière dans ma vie.

J'ai toujours aimé chanter et c'est au collège de Prilly que j'ai découvert la chorale de l'école. Avec cette magnifique énergie de groupe et les morceaux d'ici et d'ailleurs, je pouvais me lâcher, profiter et rire sans avoir peur d'être au centre de l'attention car je faisais partie d'un tout et j'étais cachée au milieu!

Au gymnase, il ne m'a malheureusement pas été possible de poursuivre en raison de la charge de travail et surtout parce que cela ne concordait plus avec mes horaires. J'ai ressenti un vide, il me manquait quelque chose: une partie de moi avait dû se mettre en pause. J'ai essayé de chanter à la maison, mais cela n'avait pas la même saveur...

Et un jour... tout s'est écroulé...

Nous sommes le lundi 3 septembre 2018, j'ai 18 ans, et ma vie s'est arrêtée...

Du jour au lendemain, je ne pouvais plus marcher. J'avais des spasmes dans tout le corps, et ne maîtrisais plus mes jambes. Je n'arrivais plus à me lever, ni à me tenir assise car j'avais perdu toute ma musculature.

Personne ne me croyait, on me disait et me répétait que c'était dans ma tête. J'ai passé de nombreux examens sans parvenir à obtenir de diagnostic durant quatre mois, jusqu'à une suspicion de sclérose en plaques qui a duré plus d'un mois interminable. Et, un jour, ma neurologue m'annonce le verdict: j'ai un trouble neurologique fonctionnel.

Comme mentionné plus haut, à partir de ce 3 septembre ma vie s'est arrêtée...

Cette maladie est trompeuse, joueuse et sournoise. Chaque patient réagit différemment; elle peut imiter un AVC, entraîner des pertes de sensibilité sur le corps ou, comme dans mon cas, dissocier mon cerveau de mes membres inférieurs.

J'ai dû arrêter mes études, mettre ma vie de jeune adulte et mes projets en pause forcée. Et comme si ne plus marcher n'était pas suffisant, j'ai de gros problèmes de mémoire, de concentration et de coordination.

Dès lors, mes journées se sont remplies de thérapies diverses. J'ai dû apprendre à marcher lentement et sûrement. J'ai reconstruit mon corps et mon esprit et je peux vous le dire: il y a encore du travail, ce n'est pas fini, le chemin est long.

Pour m'aider à reprendre une vie sociale, j'ai rejoint en 2022 le chœur mixte de Romanel: La Source enChantée.

Cette société locale regroupe des amateurs de chant et accueille de nouvelles personnes à bras ouverts. Je me suis lancée, cela a été mon premier défi. J'étais la plus jeune membre mais c'était sans importance car cela m'évadait de mon quotidien pénible. Chanter, c'est libérateur et très efficace pour travailler la mémoire. Nul besoin de marcher, j'avais juste besoin de ma voix. La maladie était toujours présente mais cette bulle de «normalité» m'était enfin accessible après une lutte acharnée.

En 2023, le concert annuel de La Source enChantée a eu lieu à Cheseaux et, lors de cette soirée, j'ai découvert en deuxième partie «Sosofluo» qui venait présenter son album «Mademoiselle». J'ai eu un coup de cœur pour cette voix mais surtout pour cette artiste: Sophie Rochat, devenue récemment Sophie Sauvain.

Sophie a une sacrée carrière de plus de dix ans sur la scène internationale et,





depuis l'été 2015, elle donne des cours de comédie musicale à Cheseaux. Quand j'ai appris cela, j'ai immédiatement pensé que ça avait l'air génial mais que ce n'était pas possible pour moi à cause de ma maladie. À ce moment-là, je vivais à travers la maladie, elle prenait toute la place. J'étais la maladie...

Un jour, j'ai eu la chance de rencontrer Sophie et je lui ai expliqué ma situation: il m'est impossible de garantir ma présence aux cours, j'ai énormément de fatigue, des problèmes de mémoire, de concentration et de coordination... Plus je lui donnais d'informations, plus elle me donnait de l'espoir et de l'envie car, à l'entendre, tout était faisable!

Cette incroyable personne me donne plus que des cours de comédie musicale, elle m'offre avant tout la possibilité d'être moi, d'être Maéva, une jeune de bientôt 24 ans et pas juste la maladie.

L'Artishow est une école à Cheseaux, ouverte à toutes et tous, de 7 à 77 ans, qui offre énormément de possibilités. Il y a un ensemble vocal ado, un autre pour les adultes et enfin un pour les seniors. Des

cours de chant privés et des stages de comédie musicale d'une semaine y sont organisés. Toutes ces possibilités sont proposées par Sophie, qui les pratique avec une immense passion. La philosophie de ses cours est très simple: pas besoin d'être expérimenté; l'essentiel est la passion, l'envie et venir avec plaisir, sans jugement.

M'être inscrite à L'Artishow a été mon second immense défi. Bien que cela ne soit pas facile pour moi, cela me donne la possibilité de rencontrer de nouvelles personnes qui ne sont pas mes thérapeutes que je côtoie depuis plus de cinq ans. J'essaie d'apprendre par cœur les chants, les mouvements qui vont avec et je dois dépasser ma timidité et mon stress, mon pire ennemi.

Les 10 et 11 novembre dernier, l'école a présenté un premier spectacle au Théâtre «Le Bateau-Lune» à Cheseaux, qui s'est déroulé à guichets fermés! Je ne suis pas montée sur scène car le délai d'apprentissage était trop court pour moi, mais avant tout parce que j'avais annoncé que je ne participerais pas aux spectacles: trop pour moi... Cependant, j'avais dit à mon groupe que j'allais être dans le public pour les soutenir et j'ai tenu cette promesse que je m'étais faite à moi-même.

L'ironie, c'est qu'au moment où je rédige ce texte, mon histoire, notre groupe est en train de préparer le prochain spectacle qui aura lieu le 1<sup>er</sup> juin prochain, dans lequel j'envisage même d'avoir un rôle! Quel retournement de situation! Un petit rôle, mais si tout se passe bien pour moi, je serai sur scène... et j'incarnerai un «Mme Teavee» de «Charlie et la Chocolaterie».

**Maéva**, une jeune fille sympathique, courageuse et déterminée, qui aura su vous prendre aux tripes par son histoire et son combat. Si vous avez envie d'assister au spectacle du 1<sup>er</sup> juin à Poliez-le-Grand, elle vous y encourage et serait ravie que de nombreux habitants de Romanel soient dans le public. Les billets seront prochainement disponibles sur le site de l'école.

### L'Artishow

Mentionnée par Maéva comme une école, elle ne l'est pas vraiment, relève Sophie Rochat-Sauvain. C'est une association qui ne fait pas d'argent, mais elle préfère l'appeler école car les gens ne viennent pas juste pour s'amuser. De par son parcours, elle y enseigne la technique vocale, la production de spectacle et la mise en



# SKODA

Le plus grand centre Škoda de Suisse  
facile d'accès et proche de chez vous !



**Autocorner J.-C. & C. Oberson SA**  
Route de Neuchâtel 4, 1032 Romanel-sur-Lausanne  
021 731 94 94 - autocorner.ch

Parce que ma Škoda, je l'achète là !

**Autocorner**  
— différent depuis 1990 —



## Green Club

la couleur du sport

*Près de chez vous !*

Ch. des Epinettes 1  
1032 Romanel-sur-Lausanne  
T. 021 648 34 54

[www.green-club.ch](http://www.green-club.ch)  
[info@green-club.ch](mailto:info@green-club.ch)



**10 % de rabais\* sur les abonnements aux habitants de Romanel**

**Pour les sports...**

- 10 courts de tennis
- 4 courts de badminton
- 3 courts de squash
- 2 courts de padel
- 1 salle de musculation
- 1 salle de fitness
- Group training

- Personal training
- Piscine couverte
- Zone wellness
- Grand parking gratuit
- Restaurant et terrasse aménagée
- Physiothérapie

**Pour détente et loisirs...**

*Cours collectifs :*

- Tennis
- Bodypump, spinning, zumba
- Aquagym, natation, aquabike
- Yoga / Pilates

\* rabais non cumulable avec d'autres offres



Maéva et Sophie.

scène. Le but premier de L'Artishow est de se développer au niveau local et amateur, de toucher des habitants de la région et des villages aux alentours. Son slogan: «Viens découvrir, apprends, progresse et prends du plaisir à être sur scène, tu verras c'est une sensation incroyable! C'est à la portée de tout le monde». Le critère pour rejoindre ses cours? Être âgé de 7 ans au minimum, savoir lire et avoir envie. Il n'y a pas d'âge limite. Elle a même essayé de fonder un groupe senior, dès 65 ans. À son grand regret, seules quatre personnes se sont inscrites et elle a dû renoncer. Elle garde espoir que d'autres personnes s'y intéresseront et que le groupe pourra renaître.

Fondé au Québec à Gatineau, L'Artishow est un organisme très connu et de haut calibre en arts de scène qui s'adresse à tous les citoyens. L'oncle de Sophie habite au Canada et travaille au Ministère de la Culture, qui soutient cette structure.

Professeure de musique de formation, Sophie a étudié le théâtre, le chant, la chorégraphie et la comédie musicale à Londres. Durant son parcours, elle a participé à des spectacles et travaillé sur des bateaux de croisières (elle a même profité de créer un chœur sur la croisière, avec les clients qui répétaient chaque jour de leur périple et, au final, ont fait le show).

C'est donc tout naturellement que son oncle lui a proposé de venir enseigner son art au Québec. Elle y restera quelques années.

De retour en Suisse, elle enregistre un CD, participe à la revue de Moudon et commence à organiser des stages. Elle adore ce côté scénique et brûle d'envie de transmettre son savoir et sa passion.

Pour dispenser ses cours, Sophie n'a pas la chance d'avoir de locaux attirés. Comme elle habite à Cheseaux depuis l'âge de 10 ans (hormis ses deux séjours à l'étranger), elle a choisi de débiter dans ce village et loue la salle de l'Ancienne Cure ou la salle de rythmique, mais cette dernière sera bientôt en rénovation. Elle va

devoir trouver de nouvelles solutions. Pas besoin de structure particulière, un peu de place et s'il peut y avoir un piano, des miroirs et de la sonorisation, ce serait le rêve. Elle dispose de peu de moyens mais profite de lancer un appel... sait-on jamais!

Que ce soit le Chœur Mixte de la Source enChantée à Romanel ou L'Artishow de comédie musicale de Cheseaux, ce sont deux environnements et deux styles totalement différents qui permettent à Maéva de trouver des dynamiques différentes, tout en progressant et s'épanouissant.

«Charlie et la Chocolaterie», le prochain spectacle, est une adaptation de l'histoire originale, réalisée par L'Artishow du Québec, avec qui Sophie entretient encore d'étroites collaborations. Un spectacle d'une heure, adapté aux niveaux et aux moyens.

La plupart des gens pensent qu'ils chantent mal ou ont peur de se tenir devant les autres. Ce n'est pas réellement vrai, chacun apporte ce qu'il peut et cela donne un résultat surprenant! ●

**Si cela vous a donné envie de découvrir ou d'en savoir un peu plus, n'hésitez pas à les contacter!**

[www.artishow.ch](http://www.artishow.ch)

**contact: [contact@sophierochat.com](mailto:contact@sophierochat.com)**

[www.sosofluo.com](http://www.sosofluo.com)

[www.lasourceenchantee.ch](http://www.lasourceenchantee.ch)

**EN CAS DE MALADRESSE,  
NOUS ON REDRESSE!**



**CARROSSERIE  
S.A.R.L.  
FAUCHERRE  
BREVET FEDERAL**

Tél. 021 731 54 00  
Rte de Genève 15Bis

[www.carrosseriefaucherre.ch](http://www.carrosseriefaucherre.ch)



[carrosserie.faugherre@bluewin.ch](mailto:carrosserie.faugherre@bluewin.ch)  
1033 Cheseaux-sur-Lausanne



**FESTI+VERNAND**  
AU CŒUR DE CHESEAUX



Rejoignez-nous pour une journée extraordinaire ! Devenez bénévole pour le 10ème anniversaire du Festi'Vernand ! Nous sommes ravi-e-s de vous inviter à être les actrices et acteurs d'une journée exceptionnelle !  
En 2024, la Fondation de Vernand, qui accueille des personnes en situation de handicap, reconduit son désormais traditionnel festival inclusif gratuit « Festi'Vernand » qui fêtera son 10ème anniversaire le samedi 7 septembre 2024 au cœur de Cheseaux-sur-Lausanne.

Pourquoi devenir bénévole ? Le festival repose sur le pouvoir de la communauté, et nous recherchons des bénévoles dynamiques et bienveillant-e-s pour rejoindre notre équipe. En tant que bénévole, vous aurez l'opportunité de contribuer à une expérience unique tout en favorisant un environnement inclusif pour toutes et tous. Pour plus d'information, rejoignez-nous

**le mardi 26 mars 2024 à 20h**

pour la séance de présentation qui se tiendra à la maison de commune de Cheseaux.  
Aucune inscription n'est nécessaire pour participer à ce moment.  
Pour toute demande d'informations complémentaires, vous pouvez nous joindre à :  
animation@fondation-de-vernand.ch ou par téléphone au 079 657 43 65  
Au plaisir de vous compter parmi nous.

**Le Comité de pilotage du Festi'Vernand**







# Seniors, vous désirez vous impliquer dans la stratégie Vieillir 2030? Alors devenez membre du Conseil consultatif des seniors!

**Vous expérimentez les prestations sociales et de santé au quotidien?**

**Aide et soins à domicile, liens intergénérationnels ou soutien à la santé psychique, vous désirez apporter votre voix au débat et réfléchir aux défis que lance la politique de la vieillesse? Rejoignez le Conseil consultatif des seniors, qui viendra appuyer l'action du Département de la santé et de l'action sociale (DSAS).**

La création de cet organe veut renforcer la politique de la vieillesse du Canton avec la stratégie Vieillir2030. Il prendra forme au printemps 2024 et sa mission principale sera d'être la caisse de résonance de la voix des seniors dans le canton et de fonctionner comme organe de consultation du DSAS.

## Tâches et fonctionnement du Conseil consultatif des seniors

Composé d'une vingtaine de membres, ce Conseil se réunira quatre à six fois par an (trois heures maximum par séance), avec les tâches spécifiques suivantes:

- Être consultés sur des projets et des mesures.
- Participer à des groupes de travail thématiques.
- Accompagner des projets de recherche.
- Contribuer à l'organisation de conférences.
- Décerner un prix destiné à récompenser une initiative innovante.

## Conditions de participation

Le Conseil consultatif des seniors est ouvert aux personnes à la retraite habitant le canton de Vaud et qui souhaitent participer de manière constructive à la politique cantonale de la vieillesse. Les futurs membres baseront leurs prises de position sur leurs expériences de vie personnelles, et sans représenter une association en particulier.

## Représentativité des membres

Le futur Conseil vise la représentativité de

ses membres, en termes de genre, d'âge, d'origine et d'expériences professionnelles. La durée d'engagement est de minimum deux ans renouvelable. La participation aux séances sera défrayée.

## Modalités de soumission de votre candidature

### Inscription et délai

Veillez SVP nous faire parvenir votre can-

didature jusqu'au 15 avril 2024 en utilisant le formulaire en ligne sur le site du canton de Vaud: [www.vd.ch/conseil-seniors](http://www.vd.ch/conseil-seniors).

En cas de candidatures nombreuses, un tirage au sort sera effectué. ●

Pour toute information, veuillez nous écrire un courriel: [vieillir2030.dsas@vd.ch](mailto:vieillir2030.dsas@vd.ch)

**Création d'un Conseil consultatif des seniors pour le Canton de Vaud**

Proposez votre candidature et faites entendre votre voix!



## Liste des manifestations

### Mars 2024

#### 22 mars

Repas de soutien du FC Romanel  
Salle polyvalente de Prazqueron  
Dès 12h

#### 22 mars

Contes pour les enfants dès 4 ans  
Bibliothèque Papyrus  
De 16h à 16h45

#### 26 mars

Soirée jeux de société  
Ludothèque  
De 20h à minuit

#### 27 mars

Table au bistrot  
Pro Senectute  
Restaurant de Romanel (lieu indiqué  
par la coordinatrice lors de l'inscription)  
Dès 12h

### Avril 2024

#### 10 avril

Lecture par Edith et André Cortésis  
Fil d'Argent  
Foyer, Cheseaux  
Dès 14h30

#### 23 avril

Assemblée générale  
Association Romanel-Logis  
La Villageoise (membres seulement)  
De 19h à 22h

#### 26 avril

Contes pour les enfants dès 4 ans  
Bibliothèque Papyrus  
De 16h à 16h45

#### 26 avril

Soirée jeux de société  
Ludothèque  
De 20h à minuit

#### 27 et 29 avril

«Né pour lire» – Accueil des 0 à 4 ans,  
accompagnés d'un adulte  
Bibliothèque Papyrus  
Entre 9h30 et 11h

### Mai 2024

#### 1<sup>er</sup> mai

Table au bistrot  
Pro Senectute  
Restaurant de Romanel (lieu indiqué  
par la coordinatrice lors de l'inscription)  
Dès 12h

#### 4 mai

Concert annuel sur le thème  
«Chante et Danse»  
Chœur mixte La Source enChantée  
Salle polyvalente de Prazqueron  
Dès 19h

#### 5 mai

Journée de rencontre et d'offrande  
Paroisse protestante  
Salle polyvalente de Prazqueron  
Dès 11h

#### 8 mai

Loto  
Fil d'Argent  
Foyer, Cheseaux  
Dès 14h30

#### 18 et 19 mai

Festival  
Groupe Folklorique Saudades de Portugal  
Salle polyvalente de Prazqueron  
Selon programme

#### 21 mai

Soirée jeux de société  
Ludothèque  
De 20h à minuit

#### 23 mai

Ciné-seniors  
Pro Senectute  
Salle polyvalente de Prazqueron  
À 14h30

#### 24, 25 et 26 mai

Soirées de gym et souper de soutien  
Société de Gymnastique de Romanel SGR  
Salle polyvalente de Prazqueron  
Selon programme

#### 25 et 27 mai

«Né pour lire» – Accueil des 0 à 4 ans,  
accompagnés d'un adulte  
Bibliothèque Papyrus  
Entre 9h30 et 11h

#### 29 mai

Table au bistrot  
Pro Senectute  
Restaurant de Romanel (lieu indiqué  
par la coordinatrice lors de l'inscription)  
Dès 12h

#### 31 mai

Contes – pour les enfants dès 4 ans  
Bibliothèque Papyrus  
De 16h à 16h45

### Juin 2024

#### 1<sup>er</sup> juin

Rallye pédestre familial  
Romanel Libre  
Salle polyvalente de Prazqueron  
et extérieur  
Dès 10h





### 7 juin

Course pédestre  
À travers Romanel  
Salle polyvalente de Prazqueron  
et extérieur  
Selon programme

### 9 juin

Repas des Bénévoles  
Paroisse protestante  
Salle polyvalente de Prazqueron  
Dès 11 h

### 15 juin

Troc – Vente  
Romanel Ô Troc  
Salle polyvalente de Prazqueron  
De 9h à 13h

### 21 juin

Contes – pour les enfants dès 4 ans  
Bibliothèque Papyrus  
De 16h à 16h45

### 22 et 24 juin

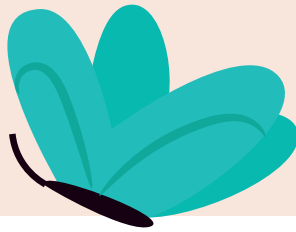
«Né pour lire» – Accueil des 0 à 4 ans,  
accompagnés d'un adulte  
Bibliothèque Papyrus  
Entre 9h30 et 11 h

### 26 juin

Table au bistrot  
Pro Senectute  
Restaurant de Romanel (lieu indiqué  
par la coordinatrice lors de l'inscription)  
Dès 12h

### 28, 29 et 30 juin

50° du FC Romanel  
FC Romanel  
Salle polyvalente de Prazqueron  
dès 7h30



### Novembre 2024

#### 2 novembre

Troc – Vente  
Romanel Ô Troc  
Salle polyvalente de Prazqueron  
De 9h à 13h

#### 3 novembre

Loto fribourgeois  
Tir Sportif La Mèbre, Romanel-Cheseaux  
Salle polyvalente de Prazqueron  
De 14h à 18h

#### 8 novembre

Match aux cartes  
Entente Indépendante Romanel  
Salle polyvalente de Prazqueron  
Dès 18h

#### 14 novembre

Thé dansant  
Pro Senectute Vaud  
Salle polyvalente de Prazqueron  
Dès 15h

# Rallye pédestre Familial dè Buya-Tsa

## Samedi 1 juin 2024

Départs de 10h à 15h au petit lac de Prazqueron

participation de 5.-CHF par adulte, gratuit pour les enfants de - 12 ans



Buvette et petite restauration dès 10h

Remise de prix



Inscriptions par mail ou sur place : [rallye.buyatsa@gmail.com](mailto:rallye.buyatsa@gmail.com)





## MOTS CACHÉS AU FIL DES RUES DE ROMANEL

26 noms de rues du village sont dissimulés dans cette grille.

Parmi les lettres restantes, un lieu emblématique de Romanel s'y cache. Trouvez-le. Bonne balade !

P	E	B	N	O	Y	E	R	S	I	A	R	A	M
X	C	R	W	C	E	S	S	E	R	P	Y	S	D
R	U	C	T	O	V	I	L	L	A	G	E	N	V
T	R	G	I	V	A	F	E	B	R	K	A	S	E
A	E	O	L	A	L	A	C	I	O	T	B	N	R
U	U	L	L	T	Q	Y	H	O	S	C	A	B	N
L	I	L	E	A	M	A	A	L	S	A	U	E	E
A	L	I	U	N	E	R	L	L	S	U	L	L	S
R	S	E	L	N	S	D	L	E	E	D	O	L	E
D	A	T	S	A	A	S	E	S	T	O	Z	E	C
O	U	T	H	Z	N	V	N	E	B	Z	O	V	R
R	G	E	K	Z	G	I	S	H	O	R	M	U	U
I	E	S	U	G	E	J	U	D	E	E	I	E	O
O	C	O	U	S	S	O	N	Q	F	D	D	T	S

Bauloz  
Bellevue  
Biolles  
Brit  
Caudoz  
Cousson  
Covatannaz  
Dîmoz  
Ecureuils  
Echallens  
Esserpys  
Fayards  
Golliettes  
Judée  
Mésanges  
Marais  
Noyers  
Orio  
Rosset  
Sauge  
Source  
Stand  
Taulard  
Tilleuls  
Vernes  
Village

LE MOT CACHÉ :

Réponse du mot caché en page 36.



La Société de Gymnastique de Romanel

présente

# Ses spectacles

**Lieu :** Salle de gymnastique de Prazqueron

**Prix :** 5.- (dès 14 ans)

Gratuit pour les moins de 14 ans.

**Vendredi 24 mai 2024 à 18h45**

Les billets sont à acheter sur place le soir de la représentation.

Buvette et petite restauration

**Samedi 25 mai 2024 à 17h30**

Ouverture des portes 30 minutes  
avant le début du spectacle



Enfants	0 à 5 ans	Gratuit
	6 à 14 ans	fr. 20.-
Adultes		fr. 40.-

Réservations pour le souper

[gym.romanel1032@gmail.com](mailto:gym.romanel1032@gmail.com)

*Souper de soutien à 19h*

Buffet de salades  
Fondue bressane, sauces et riz  
Buffet de desserts



## En cas de difficultés dans votre quotidien: appelez la hotline de la Centrale des solidarités 0800 30 30 38

Il n'est pas toujours facile de savoir à qui s'adresser lorsqu'on est face à une difficulté ou lorsqu'on a une question ou besoin d'aide.

La hotline Centrale des solidarités s'adresse à tous les habitant-e-s du canton de Vaud. Elle offre de l'écoute et des réponses à des questions très diverses liées par exemple à des situations de précarité financière et de dettes, de violence conjugale, de difficultés administratives ou d'isolement. Elle donne aussi des informations plus générales sur les prestations sociales et sanitaires existantes dans le canton de Vaud.

Selon votre demande, des professionnels vous accompagnent par téléphone ou par email et vous mettent en relation avec les aides et services adéquats. L'appel est gratuit et confidentiel. Les répondant-e-s peuvent également aider à prévenir des situations de précarité ou leur dégradation.

La Centrale des solidarités conseille aussi les professionnel-le-s qui recherchent des informations sociales et médico-sociales utiles pour les personnes qu'ils accompagnent.

Les répondant-e-s de la hotline sont des professionnel-le-s du social de l'Association vaudoise d'aide et de soins à domicile (AVASAD).

La Centrale des solidarités est financée par le canton de Vaud. Elle a été mise en place en collaboration avec l'AVASAD et avec l'appui de toutes les communes vaudoises, des régions d'action sociale et des institutions suivantes: Caritas Vaud, Centre Social Protestant (CSP), Croix-Rouge, Bénévolat-Vaud, Pro Infirmis, Pro Senectute, Pro-XY et Entraide familiale vaudoise.

La hotline est un outil d'accompagnement et d'information complémentaire

### Besoin d'aide ? Des professionnels répondent à vos questions et vous guident vers les soutiens adéquats.

0800 30 30 38



Appelez la  
Centrale  
des solidarités



Hotline gratuite et confidentielle  
Lundi - vendredi  
9h-12h30 / 13h30-17h30  
[centralesolidarites@avasad.ch](mailto:centralesolidarites@avasad.ch)

au programme «Vaud pour vous», qui vise également à améliorer l'orientation et l'accompagnement de toute personne confrontée momentanément ou durablement à des difficultés sociales ou médico-sociales. ●

Hotline Centrale des solidarités:  
du lundi au vendredi de 9h à 12h30  
et de 13h30 à 17h30  
Tél. 0800 30 30 38 ou  
[centralesolidarites@avasad.ch](mailto:centralesolidarites@avasad.ch)  
[www.vd.ch/centrale-solidarites](http://www.vd.ch/centrale-solidarites)



## À la découverte des trésors cachés de Romanel et dans notre beau canton de Vaud: le Géocaching, une aventure passionnante

Bienvenue dans le monde secret du Géocaching à Romanel-sur-Lausanne, où d'énigmatiques caches attendent d'être découvertes par les initiés. Ces cachettes dissimulées, révélées par un jeu de piste passionnant, se dévoilent grâce à l'utilisation astucieuse d'un GPS ou d'un téléphone portable.

Patrick et Patricia, habitants du village depuis de nombreuses années, souhaitent emmener les lectrices et lecteurs du Romanel Info dans leur aventure. Cette passion a changé leur quotidien et leur a permis de découvrir ou de redécouvrir les merveilles de notre belle région.

Tout a commencé pour eux en juin 2014, après de belles vacances passées au Canada.

À peine de retour au bureau, la tête remplie de souvenirs, Patrick est confronté à un problème d'imprimante et doit faire appel à un réparateur. Quelques minutes après leur rencontre autour de la machine récalcitrante, Patrick s'adresse à son interlocuteur d'un ton amusé: «C'est moi qui reviens du Québec ou tu as l'accent de là-bas?». Ce dernier rétorque immédiatement «Je suis Québécois et j'habite ici!». Un point commun qui rallie et une discussion qui démarre bon train. Avec son bel accent ensoleillé, le québécois prononce LA phrase qui changera la vie de Patrick: «Tu connais le Géocaching?».

Le Géo quoi? Non! Ni une ni deux, Patrick enclenche son ordinateur et tape dans son moteur de recherche «Montréal Géocaching». Et là il comprend vite ce que c'est. Intrigué, il dévore les sites dédiés au sujet et réalise avoir déjà passé devant des cachettes existantes!

En fin d'après-midi, Patrick rentre ventre à terre à la maison et, sourire en coin comme un enfant qui a trouvé un jouet, il explique à son épouse Patricia cette incroyable découverte. Sans plus attendre, tous deux s'équipent et sortent pour essayer de jouer à ce jeu.



Patrick et Patricia à Las Vegas, en pleine recherche qui s'est avérée fructueuse!

Très rapidement, le couple déniché sa première boîte dans la forêt, non loin de leur demeure, puis une seconde aux alentours de la Pierre à Cambot. Les nouveaux explorateurs réalisent que, simultanément aux recherches de sésames, ils découvrent nombre de jolis chemins et sentiers inconnus jusqu'alors, et même une rivière: La Mère. Quelle chance de vivre dans une si belle région!

### Le jeu est validé et adopté!

Avant cela, les sorties c'était les magasins, les restaurants et les balades à Ouchy. Dès cet instant, les loisirs se transforment en aventures, promenades, recherches et découvertes. Le Géocaching leur a offert de nouvelles perspectives et ouvert les yeux sur ce qui les entoure, sur leur région et même sur le monde. Une petite cache par ici, et hop une autre par là, rien ne les arrête plus!

Cédant rapidement à une vraie passion et submergés par l'envie de découvrir chaque jour des endroits insolites grâce à ce jeu, Patrick et Patricia prennent la décision de profiter de la vie et d'anticiper leur fin de carrière professionnelle. Cela fait maintenant 6 ans que le Géocaching est devenu leur nouveau métier. Par une météo clémente, c'est merveilleux d'être



© Groundspeak Inc. (d/b/a Geocaching)

dans la nature. «Si la météo s'assombrit et se gâte? Aucun problème, il y a toujours un puzzle, un sudoku à faire à la maison pour résoudre une cache mystère.»

### Leur histoire, leurs aventures

À ce jour, ces deux fervents de Géocaching ont déjà découvert plus de 10000 cachettes! Ils ont traversé des contrées, sillonné des continents, contemplé de nouveaux sites, comme par exemple des chutes d'eau, des forêts, et déniché



des petits restaurants sympas, des tables d'hôtes et gîtes accueillants, etc.

Du Machu Picchu à la Muraille de Chine en passant par Bali et la Route 66 en Harley Davidson, ils ont déjà voyagé dans plus de 40 pays rien que pour trouver des caches. Leur dicton: pas de caches, pas de vacances dans ce pays!

### Les plus belles caches?

La Géocache nommée «Moria» à Givet en France. Tous ceux qui l'ont faite s'en souviennent! Un château incroyable dans une colline avec des galeries souterraines. Les pierres de l'édifice sont si grandes, qu'aujourd'hui elles sont utilisées pour construire des digues au Pays-Bas. Une réelle aventure pour trouver la boîte finale.

La forêt et le sentier «Karstique» à Molain vers Champagnole, en France. Une végétation bien verte, entremêlée de grottes et de roches karstiques formant un labyrinthe pour petits et grands! Cette balade dissimule dix caches, une vraie chasse aux trésors.

Les fameux «bunkers de Bitche» en Moselle, d'autant plus appréciés qu'il pleuvait ce jour-là. Les blocs de béton souterrains ont permis aux explorateurs de rester au sec et d'y passer tout le temps nécessaire. Il a fallu arpenter sept étages, pas à pas, énigme après énigme, pour parvenir à dénicher le Graal.

Plus proche d'ici, à quelques kilomètres, le circuit des «BirdHouse» au-dessus de Villarzel. Un périple de plusieurs caches, toutes construites à la main par un joueur malin et astucieux. Chaque boîte est unique avec un puzzle pour tenter d'ouvrir le cadenas. Pas si facile mais ô combien captivant!

Pour parler de «LA CACHE», la plus belle et celle qui leur a laissé les plus splendides souvenirs, c'est au cap Nord norvégien qu'elle commence, pour se terminer à Alicante! Bien plus qu'une balade... La folie du jeu va les inciter à prendre l'avion pour atteindre cette dernière en Espagne. Cette longue aventure, Patrick et Patricia l'ont partagée avec des amis rencontrés grâce à leur passion. La particularité de cette cache, c'est qu'à chaque étape le géocacheur récupère des indices ou des informations qui lui permettent d'atteindre la prochaine étape ou la boîte finale. Ce type de géocache est appelée une «multi».

### Mais qui a eu l'idée de ce concept et comment cela a démarré?

On pourrait dire que c'est grâce à Bill Clinton que le Géocaching est né. En 2000, le Président a mis fin au brouillage et au monopole militaire du système de positionnement (GPS). Ce décret inspira un certain Dave Ulmer, domicilié dans l'état de l'Oregon, qui a voulu tester la précision de ces signaux en plaçant une première cache localisée et documentée, tout en publiant les coordonnées de position sur internet. En quelques jours à peine, la Géocache a été repérée à deux reprises, dont l'une par un journaliste qui a ébruité cette trouvaille, répandant la nouvelle comme une traînée de poudre. Après les États Unis, c'est au Canada puis en Irlande et en Belgique que le phénomène a pris de l'ampleur.

### C'est quoi, en fait?

C'est une activité belle et ludique en extérieur, dont le but consiste à trouver à l'aide d'un GPS des «caches» placées par d'autres joueurs. Le site [www.geocaching.com](http://www.geocaching.com) répertorie les caches du monde entier et documente les activités et énigmes.

Bien plus qu'un simple divertissement, le Géocaching est régi par des règles strictes

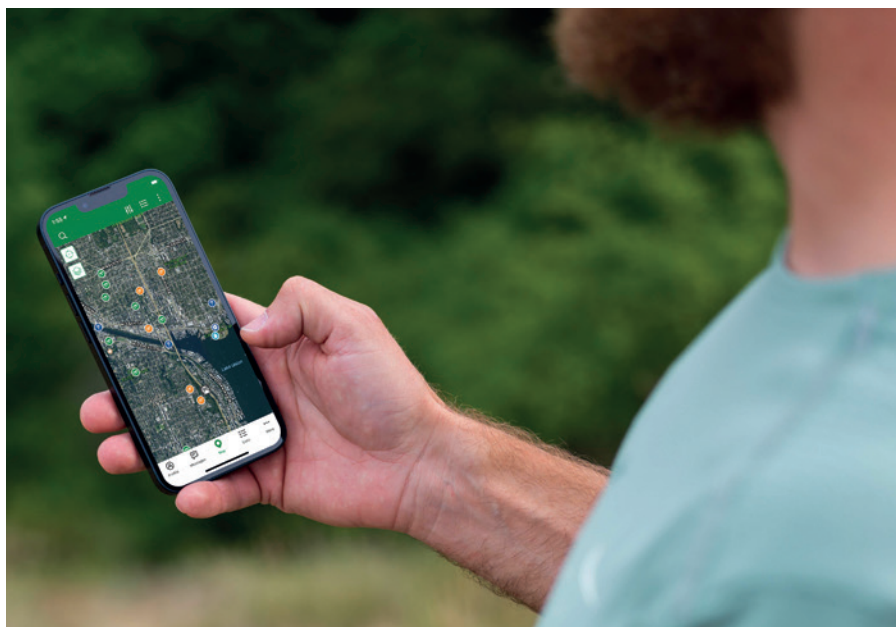
et une éthique respectueuse. Ce jeu gratuit promeut le respect de la nature et de la propriété privée. Avec plus de 3 millions de joueurs à travers le monde, la plus grande chasse au trésor du globe traverse les frontières de plus de 190 pays.

Les caches ne doivent pas être enterrées. Elles doivent respecter une distance minimale les unes des autres et ne peuvent contenir de nourriture.

Chaque cache porte un numéro d'identification débutant par GC (de Géocaching), suivi de lettres et chiffres pour sa reconnaissance.

La «cache» correspond à une boîte hermétique de forme et de taille variables qui contient un carnet (le logbook). Le joueur est invité à y laisser un mot ou à signer pour attester de son passage. Dans certaines boîtes se trouvent des objets de faible valeur. Les géocacheurs peuvent prendre l'un des objets de leur choix à la condition d'en laisser un de valeur similaire en échange, afin de ne pas dévaloriser la cache.

La boîte peut parfois contenir un «Travel Bug», qui est un petit objet identifié par un numéro dont on peut suivre la trace sur



### Références des Géocaches mentionnées dans cet article:

- Le sentier «Karstique» à Molain vers Champagnole en France: GC3QH0W
- Les bunkers de Bitche en Moselle: GC63F02
- Le circuit des «BirdHouse» à Villarzel: GC9VY1X
- The fabulous Nordkapp en Norvège: GC3QY8M



© Groundspeak Inc. (dba Geocaching)

représentent un défi intellectuel obligeant à résoudre une énigme ou à sortir des sentiers battus (au propre comme au figuré) pour les ouvrir; ou elles peuvent encore être virtuelles. Les variétés sont vraiment multiples.

Après la découverte, le joueur s'annonce sur le site internet [www.geocaching.com](http://www.geocaching.com), tout en ajoutant ses impressions. Les joueurs sont identifiés par un pseudo unique; en l'occurrence celui de Patrick et Patricia de Romanel est «patricketpatricia».

Que le parcours soit physique par la randonnée, ludique par les énigmes éventuelles à trouver ou culturel pour les découvertes, la diversité permet à chacun et chacun d'y trouver un intérêt.

Avec l'avancée technologique, le Géocaching s'est diversifié et il existe, depuis 2019, une application pour smartphone téléchargeable: Adventure Labs.

Pour se distinguer du site internet et des caches physiques, la spécificité de cette application nécessite de se rendre à proximité de l'emplacement. Grâce à la localisation, le joueur reçoit une question qui lui permet d'avancer dans ses recherches, puis d'atteindre un emplace-

ment final. Un «Adventure Lab» peut comporter jusqu'à cinq questions. Lorsqu'elles sont toutes résolues le parcours est réussi.

#### Les avantages cachés du Géocaching selon Patrick:

- Réduit le stress
- Booste l'humeur
- Aiguise les compétences
- Tient en alerte
- Rend plus fort

#### Envie de tester?

Cet article a éveillé votre intérêt et vous avez envie d'en savoir plus ou de vous initier au Géocaching?

Profitez du prochain «Duel Intercommunal» organisé par la Commune et le GSL, durant lequel les deux passionnés que sont Patrick et Patricia vont organiser un atelier découverte. Toutes les informations utiles seront mentionnées dans le programme disponible en page 9 de ce numéro.

N'hésitez pas à y participer! ●

Petite vidéo sympa de nos héros...



**VIP** VIRGINIA  
INSTITUT &  
PERFECTIONNEMENT

Prestations Signature,  
le vernis semi-permanent  
et le gel sans limage  
pour des ongles parfaits

**Onglerie VIP**  
Chemin du Village 6 · 1032 Romanel-sur-Lausanne

**079 442 65 84**





## Un pavillon temporaire de qualité construit en un temps record!

Ce fut un beau défi pour l'Asigos: répondre à une demande urgente de la commune de Romanel-sur-Lausanne pour accueillir trois classes de 1P à 4P à la rentrée scolaire de 2023.

Ce pavillon, situé dans le parc de Prazqueron, a été conçu en trois mois et réalisé en deux par le bureau d'architectes Emixi à Lausanne. Il a été construit en modules de bois préfabriqués, ce qui a permis un montage rapide et efficace. Sa réalisation est le fruit d'une excellente coordination et motivation de tous les corps de métier.

Bien que temporaire, la volonté a été de privilégier des espaces pédagogiques de qualité et confortables. En plus d'un aspect très esthétique, il présente de nombreux avantages. L'ensemble des éléments sont conçus en préfabrication bois, certifié d'origine suisse. Il est très lumineux, équipé de stores et de rideaux pour se protéger de la chaleur et du soleil, et ses qualités phoniques sont excellentes (le bois est un bon isolant acoustique).

Le pavillon est pensé de manière à être démontable pour être facilement déplacé.

Il est multifonctionnel et accueille les élèves de 1P à 4P dans trois salles de classes alors que la quatrième salle fait actuellement office de salle des maîtres et de dégagement pour les enfants à besoins particuliers.

Ce projet de pavillon temporaire est un remarquable exemple d'une réalisation pragmatique et écologique. Cette belle réussite marque le début d'une nouvelle et efficace collaboration intercommunale entre Prilly, Jouxten-Mézery et Romanel-sur-Lausanne. ●

*Nathalie Schöni,  
Membre du CODIR de l'Asigos,  
Conseillère municipale  
à Jouxten-Mézery*



## Structures d'accueil collectif de jour des enfants

Le Service de l'Enfance de Romanel-sur-Lausanne est composé d'une garderie, d'une UAPE, d'un APEMS et d'un réfectoire scolaire.

### La Garderie

#### «Les P'tits Bonshommes»

accueille les enfants dès 30 mois jusqu'à l'âge de l'entrée à l'école, du lundi au vendredi de 7 h à 18 h 30. Elle se situe au chemin du Taulard 22.

#### L'UAPE «Les Explorateurs»

accueille les enfants de 1P à 3P, en dehors des horaires scolaires, du lundi au vendredi de 7 h à 8 h 30 et de 11 h 45 à 18 h 30. Elle se situe au chemin du Taulard 22.

Durant certaines vacances scolaires, les enfants peuvent être accueillis sur inscription.

#### L'APEMS «Les Aventuriers»

accueille les enfants de 3P à 6P, en dehors des horaires scolaires les lundis, mardis, jeudis et vendredis. Il est fermé les mercredis et durant les vacances scolaires. Durant ces périodes les enfants peuvent être accueillis sur inscription à l'UAPE. L'APEMS se situe au chemin des Tilleuls 8.

#### Le Réfectoire «Romidi»

accueille les enfants de 1P à 6P pour le repas de midi les lundis, mardis, jeudis et vendredis. Il est fermé les mercredis et pendant les vacances scolaires. Durant ces périodes les enfants peuvent être accueillis sur inscription à l'UAPE.

### Organisation

Les inscriptions pour la garderie, l'UAPE et l'APEMS se font via la liste d'attente du

réseau AJENOL ([www.ajenol.ch](http://www.ajenol.ch)) en complétant le formulaire ad hoc. Le tarif est calculé selon le barème du réseau AJENOL. La fréquentation des enfants doit être régulière, selon un contrat de fréquentation.

Les inscriptions pour le réfectoire se font via la plateforme «Ma Cantine» (voir explicatif ci-contre). Le prix forfaitaire journalier par enfant s'élève à Fr. 15.-. La fréquentation peut être irrégulière.

### Fermetures

La garderie et l'UAPE sont en principe fermées 5 semaines par année (1 semaine à Pâques, 3 semaines en été, et 1 à 2 semaines à Noël), ainsi que les jours fériés.

L'APEMS et le réfectoire sont fermés les mercredis et durant toutes les vacances scolaires.

### Renseignements

Pour tout renseignement, veuillez contacter la direction du service de l'Enfance au tél. 021 641 28 09 ou par courriel à: [enfance@romanel-sur-lausanne.ch](mailto:enfance@romanel-sur-lausanne.ch)

### Adresse de courrier postal:

Service de l'Enfance,  
chemin du Village 24,  
1032 Romanel-sur-Lausanne ●



### Gabrielle Lerjen Coordinatrice

Pour la structure d'accueil familial de jour concernant les Communes de: Cheseaux-Bournens-Boussens-Sullens-Romanel du réseau AJENOL - [www.ajenol.ch](http://www.ajenol.ch)

### Adresse postale:

Administration communale  
de Cheseaux  
Rte de Lausanne 2  
Case postale 67  
1033 Cheseaux-sur-Lausanne  
Natel 079 233 73 10

### Horaires:

Lundi: de 09h00 à 12h00  
et de 14h00 à 16h00  
Mardi: de 09h00 à 12h00  
et de 14h00 à 16h00  
Mercredi: fermé  
Jeudi: de 09h00 à 12h00  
et de 14h00 à 16h00  
Vendredi: fermé  
@-mail: [coord.amf@cheseaux.ch](mailto:coord.amf@cheseaux.ch)

## Accueil en milieu familial

### Nous accueillons des enfants de 4 mois à 12 ans

Vous désirez placer votre enfant chez une accueillante en milieu familial (AMF)? Les AMF proposent une solution de garde souple et individualisée, en petit groupe, dans une ambiance et un rythme familiaux. Elles sont agréées et bénéficient d'une formation continue et d'un suivi par la coordinatrice.

### Vous souhaitez devenir accueillante en milieu familial agréée?

Vous bénéficiez d'une formation de base et de cours de formation continue qui vous permettent d'échanger avec les autres accueillantes. Vous travaillez à domicile et fixez vos horaires. Le fait d'être agréée vous garantit le contrôle et le soutien de la coordinatrice, ainsi que l'affiliation aux assurances sociales.

### Pour tout renseignement, veuillez contacter la coordinatrice

Madame Gabrielle Lerjen, tél. 079 233 73 10, [coord.amf@cheseaux.ch](mailto:coord.amf@cheseaux.ch)

### Inscriptions et informations complémentaires

Pour les inscriptions et informations complémentaires, prière de consulter le site [www.ajenol.ch](http://www.ajenol.ch)



**Blue Meditation**  
Fanny Ciampi

Pleine conscience Romanel-sur-Lausanne  
Cours réduction stress MBSR

Instructrice pleine conscience MBSR/MBI  
Université Genève, Faculté de médecine,  
Haute école santé/HUG  
Formatrice d'adultes - Travailluse sociale HES/SO

[fanny@blue-meditation.ch](mailto:fanny@blue-meditation.ch) 078 667 45 42

[www.blue-meditation.ch](http://www.blue-meditation.ch)





## Coup de cœur de la bibliothèque

À la bibliothèque, nous avons été séduites par cette magnifique bande dessinée, à déguster sans se presser.

La petite Sakura, 8 ans, vit à Tokyo. Son chagrin dure depuis le décès accidentel de sa maman japonaise, évoqué depuis le tout début de l'histoire. Son papa français devant s'absenter pour des raisons professionnelles, Sakura devra aller vivre quelque temps avec sa grand-maman maternelle, qu'elle ne connaît pas très bien.

Les premiers contacts avec Masumi plongent Sakura dans un désarroi encore plus grand. Néanmoins, le temps d'un printemps avec son aïeule, qui vit de façon traditionnelle au rythme de la nature, vont permettre à notre petite de surmonter son chagrin et de s'ouvrir de nouveau aux plaisirs simples et à la vie.

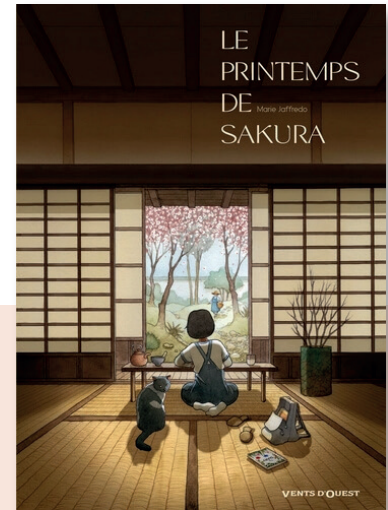
La poésie et la sensibilité qu'imprègnent ce merveilleux roman graphique nous ont réchauffé le cœur. Le retour aux joies simples telles que l'observation de la nature, l'amitié, l'amour d'un grand-parent, nous semblaient une très belle façon de commencer notre printemps à nous.

Si notre coup de cœur vous titille, n'hésitez pas à venir l'emprunter dans nos rayons! ●

Carmen Gonzalez Tornare

### Bibliothèque PAPHYRUS

Chemin de Cousson 2  
1032 Romanel  
Tél. 021 647 09 60  
bibliotheque@romanel-sur-lausanne.ch



### Le printemps de Sakura

Bande dessinée dès 10 ans

Auteure: Marie Jaffredo

Éditeur: Glénat/Vents d'Ouest, 2022

## FIL D'ARGENT

Groupe des Aînés de Cheseaux, Romanel, Vernand

### Programme à venir

<b>Mercredi</b> <b>10 avril</b>	<b>Cheseaux,</b> Maison de commune Foyer, 14h30	Edith et André Cortésis Lecture «En direct du Jardin d'Eden» avec intermèdes musicaux
<b>Mercredi</b> <b>8 mai</b>	<b>Cheseaux,</b> Maison de commune Foyer, 14h30	LOTO Ici tout le monde gagne!
<b>Mercredi</b> <b>5 juin</b>	<b>Course</b>	Le programme de cette journée sera fixé en fonction des disponibilités sur place
<b>Mercredi</b> <b>11 septembre</b>	<b>Cheseaux,</b> Grande salle 12h. Maison de commune	Traditionnel repas pour le début de la nouvelle saison



# L'INSTITUT *Au Féminin*

Le printemps est bientôt là,  
pensez à prendre soin de vous  
et de votre silhouette

- EndoSphères, traitement anti-cellulite et remodelage du corps.
- Epilation à la cire ou définitive.
- Soins du visage et soins anti-âge.
- Vos pieds ont besoin de soin et de couleur, pensez au vernis semi-permanent.
- Massages, etc.

Réservez votre soin auprès de Vinciane au

**076 520 34 81**

[www.institutaufeminin.ch](http://www.institutaufeminin.ch)  
[info@institutaufeminin.ch](mailto:info@institutaufeminin.ch)

**VINCIANE DOHMEN**  
**Esthéticienne diplômée**

Rte d'Echallens 2  
1032 Romanel



Massages  
Ayurvédiques

Journée  
Portes ouvertes  
Samedi 1er juin 2024  
de 10h à 18h



Venez partager un moment de  
convivialité autour d'un apéro et  
découvrir notre  
institut !

Karine

[www.kashma.net](http://www.kashma.net)

076 378 89 68

Ch. du Village 15

Romanel

Maria

078 884 11 42



## Romanel Ô Troc

### Une nouvelle édition prochainement!



Avec l'arrivée des beaux jours, le Romanel ô Troc est de retour!

Nous vous accueillerons à la salle de Prazqueron le samedi 15 juin pour une nouvelle vente de vêtements et de jouets destinée aux enfants de 0 à 16 ans. L'ouverture des inscriptions se fera dès le lundi 25 mars par mail: [romanelotroc@gmail.com](mailto:romanelotroc@gmail.com)

Au mois de novembre passé, petits et grands étaient nombreuses et nombreux à venir faire des bonnes affaires en parcourant les 28 stands présents. Nous remercions chaleureusement la Ludothèque d'avoir été présente et d'avoir apporté une touche ludique à cette journée, ainsi que la Jeunesse pour nous avoir régalaé en tenant le buvette!

Pour cette prochaine édition, que nous espérons ensoleillée, les enfants pourront, si le temps le permet, profiter de l'esplanade de la salle de Prazqueron pour installer leur couverture afin de vendre leurs jeux et leurs livres. Nous aurons aussi la chance de retrouver la Jeunesse de Romanel qui s'occupera de la buvette et vous proposera une petite restauration tout au long de la journée.

Alors retrouvez-nous le samedi 15 juin 2024 entre 9h et 13h à la salle de Prazqueron! ●

Les organisatrices:  
Joëlle Flach, Lucie Vannay, Charlotte Le Glou



Les Docteurs  
**Sonia Leon Sanchez**  
**Carolina Rueda Romero**  
**Christophe Pasche**

ont le plaisir de vous annoncer le **futur déménagement** de leur cabinet médical **le 2 avril 2024** :

**Chemin du Pré Jaquet 1A**  
**1032 Romanel-sur-Lausanne**  
*(en face de l'EMS Donatella Mauri, à 50 mètres de la gare)*

Téléphone et adresse e-mail inchangés pour l'instant

**021.641.75.10**

**[cabinet.romanel@svmed.ch](mailto:cabinet.romanel@svmed.ch)**

**Nous ne prenons pas de nouveaux patients.**



## Rétrospective 2023 de la ludothèque: une année intense, sociale et ludique!

**N**ous tenons avant tout à remercier la Municipalité pour l'aide financière exceptionnelle pour l'informatisation et la relance, les donateurs qui nous ont fourni de nombreux jeux, ainsi que les bénévoles qui nous ont aidé à équiper et cataloguer les jeux ou à préparer et encadrer les événements, et surtout l'ancienne équipe pour la belle structure qu'elle nous a léguée.

Durant les deux derniers mois de 2022, nous avons informatisé toute la Ludo. Un site internet a été créé, [www.ludo-romanel.ch](http://www.ludo-romanel.ch), ainsi que des comptes Facebook et Instagram sur lesquels les nouveautés, comme les événements, ont été régulièrement publiés durant l'année.

Dès janvier 2023, la ludothèque a ouvert quatre après-midis par mois, hors vacances scolaires. Le système d'abonnement et de location a été simplifié: une cotisation annuelle et tous les jeux ensuite gratuits.

Entre la reprise et la fin de l'année 2023, le catalogue est passé de 250 à 950 jeux et jouets!

Durant l'année, nous avons animé sept soirées ludiques thématiques qui ont rassemblé entre 8 et 23 participants adultes. Invétérés comme novices ont pu découvrir, apprendre et jouer à une sélection différente à chaque fois. Ils ont aussi pu partager leurs coups de cœur amenés pour l'occasion.

Au printemps et pour Halloween, les enfants ont pu s'essayer à de nouveaux défis ou jouer à leurs jeux favoris lors de deux après-midis. En juin, la Journée

### LUDO ROMANEL 2024

Ouverture

15h30 - 18h

Soirée jeux

20h - minuit

Matinée seniors

9h - 11h

#### MARS

lu	ma	me	je	ve	sa	di
				1	2	3
4	5	6	7	8	9	10
11	12	13	14	15	16	17
18	19	20	21	22	23	24
25	26	27	28	29	30	31

#### AVRIL

lu	ma	me	je	ve	sa	di
	1	2	3	4	5	6
8	9	10	11	12	13	14
15	16	17	18	19	20	21
22	23	24	25	26	27	28
29	30					

#### MAI

lu	ma	me	je	ve	sa	di
			1	2	3	4
6	7	8	9	10	11	12
13	14	15	16	17	18	19
20	21	22	23	24	25	
27	28	29	30	31		

#### JUIN

lu	ma	me	je	ve	sa	di
						1
3	4	5	6	7	8	9
10	11	12	13	14	15	16
17	18	19	20	21	22	23
24	25	26	27	28	29	30

Nationale du Jeu a vu s'affronter 18 personnes dans la bonne humeur, à l'occasion d'un tournoi de UNO. Lors de Fes-ti'Mundo début septembre, une animation encadrée par nos bénévoles a permis de divertir des dizaines de familles sous un soleil radieux.

Dès l'automne, nous avons commencé à recevoir des classes primaires de Romanel et Jouxteus-Mézery pour leur présenter et leur prêter des jeux.





Par ailleurs, dès septembre, un lundi par mois, les Seniors sont accueillis lors d'une matinée de jeu et d'échanges dans les locaux de la Ludo.

Finalement, nous avons organisé avec la Bibliothèque Papyrus, que nous remercions, une belle fenêtre de l'Avent le 12 décembre, avec des marrons et du vin chaud. Nous y avons reçu beaucoup de monde malgré une météo difficile!

À la fin de l'année 2023, nous nous trouvons ravis de compter 75 familles membres et d'avoir assuré le prêt de presque 1000 jeux!

Après une petite pause durant les fêtes de fin d'année, nous voilà prêts à enchaîner avec la même énergie en 2024 et nous espérons que vous serez au rendez-vous!

### Notre collection de Unlock! s'étoffe!

La série Unlock! est composée de jeux coopératifs qui permettent de retrouver l'ambiance d'un Escape Game thématique dans un jeu de cartes.

Il faut se creuser les méninges, résoudre des énigmes, combiner des cartes et activer des mécanismes sur l'application dédiée pour avancer dans le jeu. Le but est d'arriver à la résolution finale dans le temps imparti.

Chaque boîte se compose typiquement de 3 jeux pour 3 aventures distinctes avec chacune son niveau de difficulté. On y joue idéalement à 2, 3 ou 4 joueurs.

Les boîtes déjà disponibles en 2023 ont rencontré un énorme succès auprès des amateurs du genre: elles étaient presque toujours en prêt !

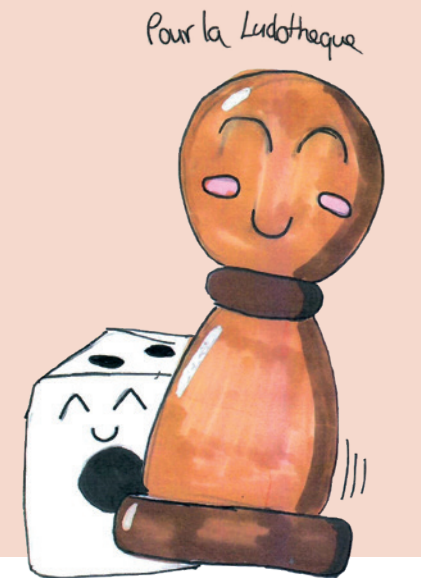
### Notre collection vient d'accueillir:

- 6 nouvelles boîtes classiques pour les grands (âge conseillé dès 10 ans)
- 3 boîtes de la série Unlock! Kids adaptée aux enfants à partir de 6 ans, avec l'accompagnement d'un adulte, et sans écran.

Venez les découvrir à la Ludo pendant nos heures d'ouverture! ●

### Concours de conception de logo

C'est Sara Clivaz, 12 ans, qui remporte notre concours de dessin. Elle gagne un abo d'une année à la Ludo. Bravo et merci!



## SOIRÉES JEUX DE SOCIÉTÉ

LUDOTHÈQUE DE ROMANEL  
CH. DE COUSSON 2

**20H À MINUIT**

MA. 26 MARS

VE. 26 AVRIL

MA. 21 MAI

**AMENEZ VOS JEUX PRÉFÉRÉS!**

PLUS D'INFOS 078 648 16 03  
info@ludo-romanel.ch

## MATINÉES JEUX SENIORS

LUDO DE ROMANEL  
CH. DE COUSSON 2

**9H À 11H**

**2ÈME LUNDI DE CHAQUE MOIS**

RUMMIKUB

SCRABBLE

JASS

**GRAND CHOIX DE JEUX CLASSIQUES!**

PLUS D'INFOS 078 648 16 03  
info@ludo-romanel.ch



**PRO  
SENECTUTE**  
PLUS FORTS ENSEMBLE

## Activités seniors / ROMANEL-SUR-LAUSANNE

Toutes les activités du semestre en un coup d'oeil !

### Table au bistrot itinérante

**Mercredis 24 janvier, 28 février, 27 mars, 1er mai, 29 mai et 26 juin 2024 à 12h**

Dans un restaurant de la commune

Inscription : Chantal Bolay, 078 859 05 40  
Participation : Selon le menu du restaurant

### Ciné-seniors

Salle Polyvalente de Prazqueron, Ch. de la Judée 4, 1032 Romanel-sur-Lausanne

**Jeudi 7 mars 2024 à 14h30 - Film documentaire Les Gardiennes de la planète, Jean-Albert Lièvre, 2023, 1h22**

**Jeudi 23 mai 2024 à 14h30 - Documentaire suisse Je suis NOIRES, Juliana Fanjul, 2022, 52min**  
Moment de médiation à l'issue de la projection en collaboration avec Ciné-Doc

Renseignements : Elsa Thétaz, animatrice régionale  
021 646 17 21 ou [elsa.thetaz@vd.prosenectute.ch](mailto:elsa.thetaz@vd.prosenectute.ch)  
Participation : CHF 10.- (café, thé compris)

### Rendez-vous jeux

Ludothèque  
Ch. de Cousson 2, 1032 Romanel-sur-Lausanne

**Lundis 8 janvier, 12 février, 11 mars, 8 avril, 13 mai et 10 juin 2024 de 9h à 11h**

Renseignements : Simon Schulé, 078 648 16 03 ou [info@ludo-romanel.ch](mailto:info@ludo-romanel.ch)  
Participation : Entrée libre



**canton de Vaud**  
[vd.prosenectute.ch](http://vd.prosenectute.ch)





## Franc succès pour le marché de Noël

La magie de Noël a pris ses quartiers à Prazqueron durant le premier week-end de décembre pour une belle édition du traditionnel marché artisanal.

**S**ous l'orchestration d'Alexandra Oppliger qui a repris le flambeau de cette organisation, secondée de main de maître par son fils Maxime, l'édition 2023 du marché de Noël de Romanel a remporté un beau succès.

Trente-et-un-e artisanes et artisans de la région sont venu-e-s présenter leurs créations. Un choix très varié qui offrait de nombreuses possibilités pour garnir les paquets à déposer sous le sapin ou tout simplement pour se faire plaisir. Les visiteuses et visiteurs venu-e-s en nombre, se sont émerveillés en découvrant de magnifiques bijoux, des statues, des savons, des boules de Noël, ou encore des bouillottes en forme de tortue pour les enfants en passant par de l'artisanat plus culinaire tel que du miel, des biscuits et du rhum arrangé.

Les stands bien achalandés et animés par les créatrices et créateurs ont également permis d'échanger, de discuter, de passer un moment chaleureux et convivial.

La convivialité s'est prolongée à la buvette, tenue par la société de gymnastique de Romanel, offrant de quoi se désaltérer et se sustenter de mets simples mais délicieux.

Un week-end riche en émotions et en très belles rencontres mentionne l'organisatrice arborant un beau sourire de satisfaction.

### Le succès en témoignages

Carine, exposante: «*Merci encore pour ce mémorable marché de Noël de Romanel, c'était une réussite.*»

Deborah et Mégane, exposantes: «*Nous avons été très heureuses de participer à ces deux jours de marché qui se sont déroulés dans la bonne humeur et le partage. Merci aux organisateurs.*»

Raluca et Taylor, exposants: «*Un grand merci à ceux qui ont contribué à faire de ce marché de Noël une réussite! Nous avons été ravis par l'ambiance et avons vraiment apprécié chaque instant de cette belle expérience. Merci encore à tous.*»



Anne-Catherine, visiteuse: «*Un grand bravo à la nouvelle organisation du marché de Noël. On a pu y découvrir des stands très variés, attractifs et emplies de jolies idées.*»

Fabrice, visiteur: «*L'équipe de la cantine était accueillante, le vin chaud était bon. Le marché était magnifique, les exposants sympathiques et l'organisation au top.*»

Nathalie, visiteuse: «*Par ces quelques mots, je tiens à vous remercier pour l'organisation du marché de Noël de Romanel 2023. Cela m'a fait plaisir de retrouver cette jolie tradition qui avait été perdue brièvement.*»

«*Pour une première, c'est une belle première!!! J'ai beaucoup apprécié la variété des stands qui étaient très originaux et dans l'air du temps.*»



Claudia, syndique: «*Merci pour votre immense engagement afin que notre village soit empreint de vie et de belles rencontres!*»

Ces retours positifs et cette belle expérience permettent d'ores et déjà de vous donner rendez-vous pour une prochaine édition fin 2024. Le Romanel Info ne manquera pas de publier les informations en temps utile. ●





# Chronique de la Paroisse Cheseaux-Romanel-Vernand

## Rendez-vous

### Fil d'Argent

Voir l'annonce en page 27.

### Prière avec chants de Taizé

- **Vendredi 22 mars,**  
à 19h au temple de Romanel
- **Vendredi 26 avril,**  
à 19h au temple de Cheseaux
- **Vendredi 31 mai,**  
à 19h au temple de Romanel

### Louange

- **Vendredi 12 avril,**  
à 20h au temple de Cheseaux
- **Vendredi 24 mai,**  
à 20h au temple de Cheseaux

### Partage biblique

- **Programme à venir**  
information auprès de Catherine  
Dietiker, au tél. 021 331 57 26

### En chemin vers Pâques

**Le Christ en croix – Vendredi-Saint, 29 mars** à 10h au temple de Cheseaux: célébration liturgique avec sainte cène. Nous vivons un temps de prières, de méditation et de musique autour de la passion du Christ. Les comédiens Edith et André Cortessis nous conduiront à travers différents textes. Nous serons accompagnés musicalement par différents musiciens.

**Christ est ressuscité – aube de Pâques, 31 mars** à 6h30, au temple de Romanel: nous allumerons le feu pascal, nous proclamerons la résurrection, nous renouvellerons nos vœux de baptême et nous célébrerons la sainte cène. Différents musiciens nous accompagneront durant la célébration.

**Il est vraiment ressuscité – culte de Pâques, 31 mars** à 10 h, au temple de Cheseaux: célébration de la résurrection du Christ et sainte cène. Participation musicale de différents musiciens.

### Petit-déjeuner de Pâques

Entre les deux moments forts du dimanche 31 mars, l'aube de Pâques avec la célébration autour du feu devant l'église de Romanel et le culte de 10h à



Cheseaux, nous nous réjouissons de vous accueillir pour notre traditionnel petit-déjeuner de Pâques. Cette année, il a lieu à la Concorde à Romanel. Nous nous rassemblons autour d'un buffet convivial avec du café, du thé, de délicieux pains et tresses, ainsi que d'excellentes confitures maison, confectionnés par les participant-es. Chacun-e apporte quelque chose selon son talent et ses envies. Merci de contacter Franziska Stuber, franziska.stuber@gmail.com, ou 078 920 41 06 pour l'organisation.

### Ascension et Pentecôte

#### Ascension

**Jeudi 9 mai,** nous commémorons l'élévation du Christ au ciel. Elle correspond donc à la dernière rencontre de Jésus avec ses disciples et au commencement de l'Église et de la «mission» de propagation de la foi par les apôtres. Cette montée au ciel de Jésus symbolise la vie

éternelle. Le Christ n'est plus présent physiquement sur Terre, après sa mort et sa Résurrection, mais il est présent par le Saint Esprit.

«Entre Pâques et l'Ascension, le foisonnement des apparitions du Ressuscité a de quoi surprendre. En fait, comme le foisonnement dans la nature au printemps, il révèle une richesse insoupçonnée. Cette diversité des apparitions du Ressuscité nous confirme que la présence de Dieu ne connaît pas de limites, et que partout le Dieu d'amour est avec nous.» (YB)

### Pentecôte

**Dimanche 19 mai,** nous célébrons la Pentecôte, qui marque le couronnement de la période pascale, débutée le jour de Pâques avec la résurrection de Jésus. La Pentecôte est l'une des fêtes les plus importantes de la chrétienté. Étroitement liée à Pâques et l'Ascension, elle naît d'un miracle et marque la naissance de l'Église.

### Programme pour l'enfance

- **Mercredi 27 mars 2024,**  
14h-16h. Ancienne Cure, Cheseaux.  
Une célébration peut en cacher une autre.
- **Jeudi 28 mars 2024,**  
18h30. Centre œcuménique, Cugy.  
Culte-repas pascal pour les familles :  
à table pour chanter et se rappeler  
le passage à la liberté.
- **Mercredi 22 mai 2024,**  
14h-16h. Centre œcuménique.  
À Haute Voix. Les oreilles ouvertes  
et le cœur en alerte : se poser pour  
écouter et faire de belles rencontres.

### Infos et inscriptions auprès de la pasteur Brigitte Vulliamy:

tél. 021 331 56 22 ou  
brigitte.vulliamy@eerv.ch.  
Participation financière recommandée:  
Fr. 20.–.

### Dans nos familles

Ont été accompagnées dans la douleur du deuil et l'espérance de la résurrection, les familles de:

- **Ruth Strub,** de Romanel,  
le 12 janvier, au temple de Romanel;
- **Anne Taverney,** de Romanel,  
le 29 janvier, au temple de Romanel.



## Cultes

Sous réserve; veuillez consulter le site web de la paroisse, notamment pour le lieu de culte: [eerv.ch/cheseaux-romanel](http://eerv.ch/cheseaux-romanel).

- **Dimanche 24 mars**  
10h, Morrens, B. Vulliamy, Cène,  
Rameaux – culte unique pour  
les paroisses de Cheseaux-Romanel  
et du Haut-Talent
- **Jeudi 28 mars**  
18h30, Cugy, B. Vulliamy, Cène,  
Jeudi Saint – culte unique pour  
les paroisses de Cheseaux-Romanel  
et du Haut-Talent
- **Vendredi 29 mars**  
10h, Cheseaux, C. Dietiker, Cène,  
Vendredi Saint – culte unique pour  
les paroisses de Cheseaux-Romanel  
et du Haut-Talent
- **Dimanche 31 mars**  
6h30, Romanel, C. Dietiker, Cène,  
Aube de Pâques  
10h, Cheseaux, C. Dietiker, Cène,  
Pâques
- **Dimanche 7 avril**  
10h30, Romanel, A. Martin, Cène
- **Dimanche 14 avril**  
9h 15, Cheseaux, A. Wirth
- **Dimanche 21 avril**  
10h, Froideville, C. Dietiker, Cène,  
culte unique pour les paroisses  
de Cheseaux-Romanel et du Haut-Talent
- **Dimanche 28 avril**  
10h30, Romanel, B. Vulliamy
- **Dimanche 5 mai**  
10h, Romanel, C. Dietiker, Cène,  
Journée de Rencontre et d'Offrande
- **Jeudi 9 mai**  
10h, Cheseaux, C. Dietiker, Cène,  
Ascension
- **Dimanche 12 mai**  
10h, Romanel, H. Baier, culte unique  
pour les paroisses de Cheseaux-  
Romanel et du Haut-Talent
- **Dimanche 19 mai**  
10h, Romanel, C. Dietiker, Cène,  
Pentecôte
- **Dimanche 26 mai**  
10h, Prilly, culte régional

Pour la suite, se référer au site web de la paroisse: [eerv.ch/cheseaux-romanel](http://eerv.ch/cheseaux-romanel) ●

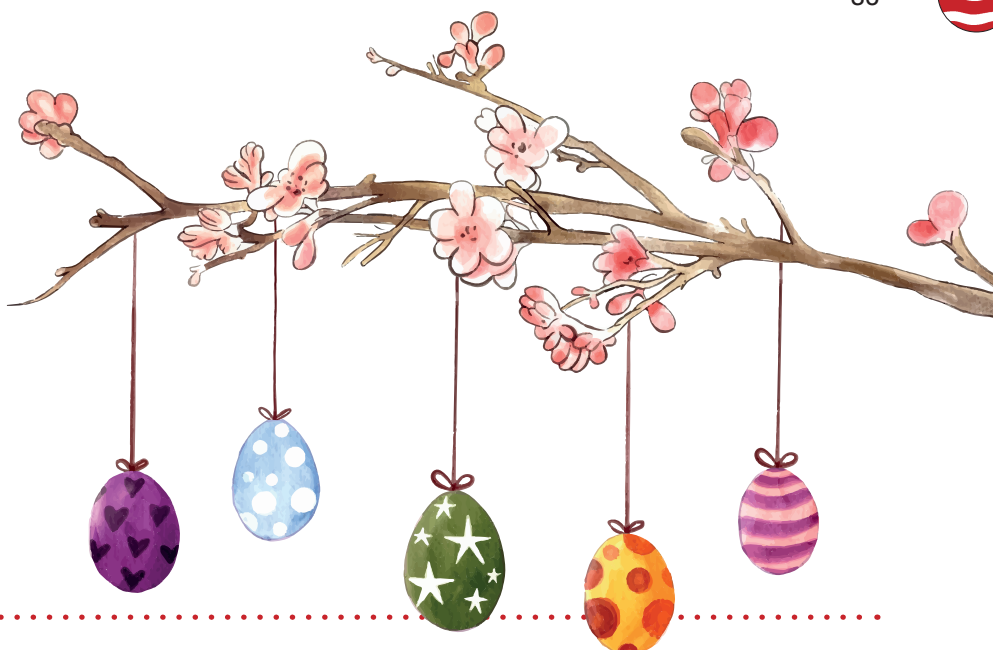
## Rappel

Pour soutenir  
la paroisse,  
merci pour  
vos dons:

CCP 10-576-6  
ou par TWINT



Paroisse Cheseaux-Romanel





*La Source enChantée*  
  
 Romanel

# CONCERT

## La Source enChantée

### "Chante et Danse"

## 4 Mai 2024 à 20h

### Salle de Prazqueron

### 1032 Romanel-sur-Lausanne

Entrée : 18.-

2e Partie :

## Rancho Folclórico







## Communauté catholique Cheseaux – Romanel – Sullens – Bournens – BousSENS – Vernand

Cette Communauté fait partie de la paroisse du Bon Pasteur dont l'église est à Prilly.

### Paroisse du Bon Pasteur à Prilly

Abbé Aimé Munyawa,  
Avenue des Cerisiers 2, 1008 Prilly,  
Tél. 021 634 92 14  
aime.munyawa@cath-va.ch  
www.cath-va.ch/paroisses/prilly

### Comité

Michèle Gay Vallotton, présidente,  
communautcatholique@bluewin.ch

### Secrétariat

Chemin du Village 9, 1032 Romanel,  
Tél. 021 648 09 42

### Heures d'ouverture

Sur rendez-vous, tél. 079 461 41 15

### Baptêmes et mariages

rendre contact avec la cure du Bon Pasteur à Prilly au tél. 021 634 92 14

### Décès

En cas de décès, contacter les Pompes funèbres de votre choix et la cure de Prilly (tél. 021 634 92 14) pour fixer l'heure de la célébration. Les enterrements peuvent être célébrés dans les églises des communes de la Communauté, selon une convention établie avec elles.

### Activités pastorales

Catéchèse, depuis l'Éveil à la Foi pour les petits de 1 à 6 ans jusqu'à la préparation à la première Communion

en 5<sup>e</sup> et 6<sup>e</sup> années et à la confirmation en 9<sup>e</sup> et 10<sup>e</sup> années.

Contactez la cure du Bon Pasteur pour plus d'informations. Tél. 021 634 92 14.

### Bulletin paroissial

«L'Essentiel» est envoyé aux abonnés 4 fois par année. Abonnement Fr. 20.–, CCP 10-19534-6

### Messes

**En raison de travaux importants au Chemin de Derrière-la-Ville, les messes seront célébrées dès le samedi 2 mars 2024 à 18h au temple de Cheseaux jusqu'à nouvel avis, mais au moins jusqu'en juillet 2025.**

En semaine messes au Bon Pasteur à Prilly à 18h (excepté lundi).

Tous les jeudis de 9h à 18h, adoration du Saint-Sacrement au Bon Pasteur à Prilly.

### Semaine du jeûne

Du jeudi 14 au mercredi 20 mars au Mont-sur-Lausanne, salle de paroisse, tous les soirs de 19h à 20h

Informations:

Katrin Fabbri, katrin.fabbri@artdevie.ch  
Martin Hoegger, martin.hoegger@gmail.com

### Soirée Connect

Lundi 18 mars à 16h: rencontre des jeunes du caté de la 6<sup>e</sup> à la 9<sup>e</sup> à l'Ancienne cure à Cheseaux. ●

## Impressum

### Prochaine parution

3 juin 2024

### Délaï rédactionnel

15 avril 2024

### Rédaction

Faire parvenir par e-mail les articles rédigés et corrigés, ainsi que les images en haute résolution au plus tard à la date du délaï rédactionnel. En cas d'envoi tardif, les articles seront publiés dans l'édition suivante.

Des propositions de thèmes ou idées d'articles peuvent être annoncées et seront prises en compte par la rédaction selon disponibilités.

Pour faire figurer une annonce dans l'agenda des manifestations, faire parvenir les informations complètes indiquant:

- date
- thème/sujet
- société organisatrice
- lieu
- heure

### Contact et envois:

romanelinfo@romanel-sur-lausanne.ch

### Parution

4 numéros par an:


- mars
- août
- juin
- novembre

### Impression

Groux arts graphiques SA  
1052 Le Mont-sur-Lausanne  
www.grouxsa.ch

**groux**  
ARTS GRAPHIQUES






**ÉGLISE CATHOLIQUE  
VAUD**

Communauté  
Cheseaux-Romanel, Sullens,  
Bournens et BousSENS

**La Communauté catholique  
de Cheseaux – Romanel – Sullens –  
Bournens – BousSENS**

**Vous invite pour un café contact  
à l'ancienne Cure à Cheseaux dès 9h30**

Le mardi 9 avril 2024  
Le mardi 7 mai 2024  
Le mardi 4 juin 2024



Réponse du mot caché de la page 20:  
**PRAZQUERON**



**Lombardo**  
auto-moto-ecoles.ch  
Romanel-079 607 55 70