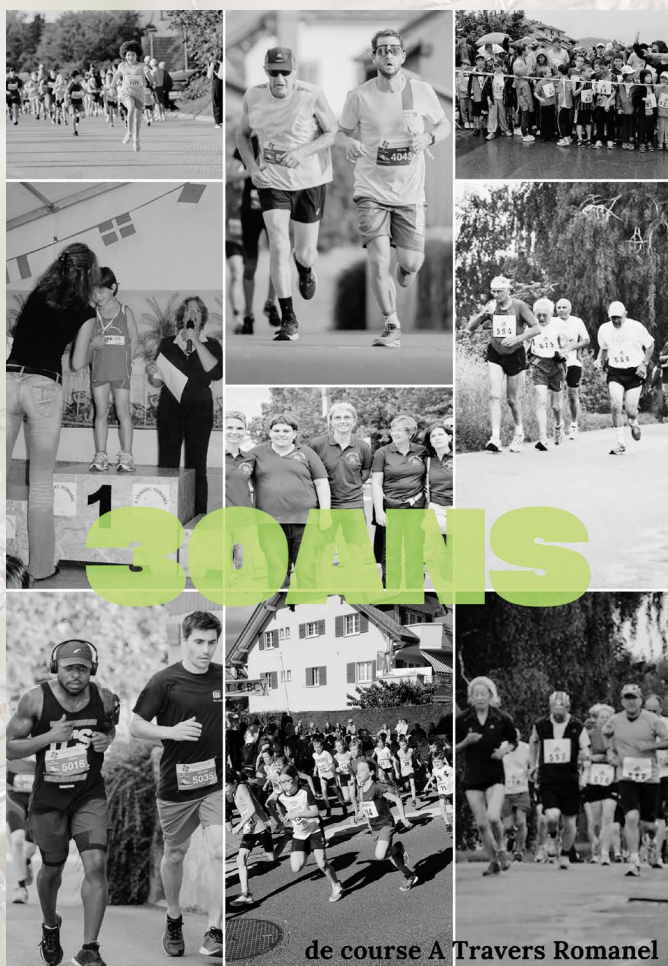


Romanel Info

Journal
Communal
N°144
Mai 2026



ROMANEL EN EFFERVESCENCE!

Entre jubilés, événements phares et rendez-vous incontournables, la commune s'anime au fil des saisons, de la Course à travers Romanel (30 ans) à l'Abbaye (50 ans), en passant par Romanel Plage et Graines de foot.





Sommaire

Communications officielles de la municipalité	2
Echo du Conseil communal	6
Elections communales pour la législature 26-31	7
Informations politiques	8
Remerciements des Partis politiques	9
Dans les coulisses du dépouillement	10
Romanel Plage	10
Fête nationale	11
Société de Gymnastique	11
Coup de cœur de la bibliothèque	12
Dans nos familles	13
L'actualité de la Ludothèque	14
Les repas libres chez les Aventuriers	16
PERL 2026	17
Concours Peytrequin	18
Course à travers Romanel	19
Retour des réseaux sociaux	20
Ateliers de conduite gratuits pour les seniors	24
Abbaye	26
Chronique de la Paroisse	29
Communauté catholique	29
Liste des manifestations	30

Administration communale – fermeture des services

Les services de l'Administration communale seront fermés le lundi de Pentecôte 25 mai 2026.

Evolution du Service de l'enfance

Des évolutions s'annoncent concernant le Service de l'enfance de la commune de Romanel-sur-Lausanne et les structures d'accueil destinées aux enfants. Ces changements s'inscrivent dans une volonté d'adapter l'offre d'accueil à l'évolution des besoins des familles de la commune et d'améliorer la qualité des infrastructures mises à disposition des enfants.

Dès la rentrée d'août 2026, l'UAPE aura la chance d'investir un bâtiment provisoire entièrement neuf, offrant des conditions d'accueil de qualité, adaptées aux besoins des enfants. Ce déménagement permettra de libérer les locaux actuellement occupés au sein du collège des Esserpys. Par la même occasion, la capacité d'accueil de l'UAPE, qui compte aujourd'hui 36 places, sera augmentée de 24 places supplémentaires. Cette extension permettra de mieux répondre à la demande croissante des familles de Romanel-sur-Lausanne.

Au même moment, les enfants actuellement accueillis à l'APEMS, dans les locaux du collège du Rosset, seront déplacés dans les locaux actuels de l'UAPE situés au collège des Esserpys. Ce changement permettra d'améliorer le confort et la qualité de l'accueil, les locaux étant en effet plus spacieux et mieux adaptés aux besoins des enfants.

Par ailleurs, le réfectoire Romidi sera déplacé dans la salle polyvalente de Prazqueron. Ce transfert permettra de libérer les locaux du collège du Rosset.

Ces différents déménagements ont pour objectif de rendre le bâtiment de l'ancien collège du Rosset disponible afin de pouvoir débiter les travaux qui permettront l'ouverture, dès 2027, d'un centre de vie enfantine de 44 places. Celui-ci comprendra 10 places

pour les bébés, 14 places pour les trotteurs et 20 places pour les moyens. Ce nouveau projet permettra également de répondre à la demande croissante de places d'accueil préscolaire dans la commune. Il s'inscrit dans la continuité des efforts engagés par la commune pour développer des solutions d'accueil adaptées.

Les dates précises de ces différents déménagements seront communiquées ultérieurement, dès qu'elles seront connues.

Pour tout renseignement complémentaire lié à ce dossier, Mme Jennifer Dagon, Municipale en charge du dicastère des écoles et de l'accueil de jour, se tient volontiers à disposition par courriel à l'adresse suivante: jennifer.dagon@romanel-sur-lausanne.ch



Taxe déchets – évolution du mode de facturation

La commune informe la population d'une évolution dans le mode de facturation de la taxe déchets.

Jusqu'à présent, la taxe était facturée par ménage, tout en étant calculée en fonction du nombre d'habitants composant chaque ménage. Autrement dit, même si un seul montant était facturé par foyer, celui-ci tenait déjà compte du nombre de personnes qui y résidaient.

À partir de 2026, la taxe déchets sera désormais facturée directement par habitant.

Cette adaptation est avant tout administrative :

- › le principe de calcul reste inchangé,
- › le montant total facturé ne sera donc pas modifié pour 2026,
- › l'article 12 « Taxes », lettre B. « Taxes forfaitaires » du règlement communal sur la gestion des déchets reste applicable.

Ce changement vise à :

- › refléter de manière plus transparente la réalité du calcul déjà appliqué,
- › améliorer la lisibilité et la compréhension de la facture par les habitants.

Chaque habitant inscrit au registre de la population sera pris en compte pour l'établissement de la taxe. Les montants individuels figurant sur la facture correspondent à la somme totale qui était jusqu'ici facturée par ménage.

Passez à la facture électronique : eBill ou réception par e-mail

Dans une démarche de simplification et de respect de l'environnement, nous vous offrons désormais la possibilité de recevoir vos factures sous forme électronique. Deux solutions pratiques s'offrent à vous : la facture eBill ou la facture envoyée par e-mail. Ces alternatives à la facture papier vous permettent de gagner du temps tout en réduisant votre impact écologique.



La facture eBill: simple, sécurisée et centralisée

La facture eBill est transmise directement dans votre espace de banque en ligne. Vous recevez une notification dès qu'une nouvelle facture est disponible et pouvez la consulter, la vérifier et la payer en quelques clics.

Les avantages d'eBill:

- › Réception directe dans votre e-banking
- › Paiement rapide et sans erreur
- › Archivage automatique et sécurisé
- › Plus besoin de saisir manuellement les références de paiement
- › Solution écologique, sans papier

L'activation d'eBill se fait facilement depuis votre interface de banque en ligne, en quelques étapes seulement.

La facture par e-mail: rapide et accessible

Si vous préférez recevoir vos documents directement dans votre boîte de réception, l'envoi de la facture par e-mail est également possible. Vous recevez votre facture au format numérique, que vous pouvez consulter à tout moment et régler selon le mode de paiement habituel.

Les avantages de la facture par e-mail:

- › Réception rapide et pratique
- › Accès immédiat à vos documents
- › Facile à conserver et à classer
- › Réduction de l'utilisation du papier

Un choix flexible et responsable

Que vous optiez pour **eBill** ou pour **la facture par e-mail**, vous bénéficiez d'une solution moderne, fiable et respectueuse de l'environnement. Ces options vous permettent de gérer vos factures plus efficacement tout en contribuant à la réduction de la consommation de papier.

Nettoyage de toitures, façades et terrasses par des tiers: mise en garde aux propriétaires

Régulièrement, des tiers ou des petites entreprises suisses et étrangères proposent leur service de nettoyage de toitures, façades, allées, terrasses ou places de parc en effectuant du porte-à-porte. Les produits sont présentés comme étant efficaces et biodégradables, **mais dans la majorité des cas, il s'agit de produits toxiques qui ne respectent pas la législation environnementale suisse.**

Il est rappelé que l'application de tous produits biocides ou phytosanitaires tels qu'herbicides, eau de Javel, algicides ou antimousses est interdit pour le nettoyage des toits, terrasses, chemins et routes en raison d'un risque de pollution des eaux. Le principal risque en cas d'utilisation non maîtrisée de substances toxiques est lié au lessivage en direction de cours d'eau, le plus souvent par le biais des conduites d'eaux claires.

Les personnes qui utilisent professionnellement des pesticides en Suisse doivent être au bénéfice d'un permis d'utilisation correspondant aux domaines concernés.

Les propriétaires, privés ou publics, sollicités par des entreprises pour le nettoyage de toitures peuvent être tenus pour responsables des éventuels dégâts causés à l'environnement, en tant que commanditaires des travaux. En cas de doute ou de suspicion d'usage non conforme de produits chimiques, la DGE appelle les propriétaires de villas et immeubles à ne pas donner suite aux sollicitations, notamment celles d'entreprises itinérantes. En outre, les cas de pollution avérée ou imminente doivent être signalés dans les plus brefs délais à la police cantonale, via le 117.

Contact: Direction générale de l'environnement (DGE) – Section Sécurité chimique et biologique – 021 316 43 60 info.dge@vd.ch



Nouveau véhicule du Service de la sécurité publique

Avec près de 110'000 km au compteur et une motorisation diesel peu adaptée aux courts trajets, l'ancien véhicule de fonction du Service de la sécurité publique a été remplacé début avril par un nouveau fourgon, modèle Renault Trafic E-Tech L2H1 100 % électrique. Divers éléments ont été ajoutés au modèle de base, tels qu'une porte coulissante latérale supplémentaire, ainsi qu'un plancher et des protections en bois dans l'espace chargement afin de permettre au service de travailler efficacement. Ce véhicule sera également doté d'un défibrillateur permettant une intervention immédiate en cas de premier secours. Une borne de recharge a été installée dans le garage de la Maison de commune pour effectuer les recharges de ce premier véhicule «zéro émission» de la flotte communale.

Respect de la tranquillité publique

Les longues soirées d'été sont bientôt de retour et avec elles, le bonheur de vivre en plein air, jusqu'à la tombée de la nuit et même au-delà.

Cependant, pour celles et ceux qui n'ont pas la chance d'être en vacances et endurent la sonnerie matinale du réveil, les heures de sommeil sont précieuses.

C'est pourquoi nous vous rappelons qu'il est interdit de troubler la tranquillité et le repos d'autrui entre 20h00 et 07h00, et entre 12h00 et 13h30, ainsi que le samedi, avant 08h00 et après 18h00. D'autre part, la Municipalité vous demande instamment que, par respect pour vos voisins, les travaux bruyants de jardinage et bricolage soient évités durant les heures conventionnelles des repas.

Nous rappelons qu'il est interdit aux enfants en âge de scolarité obligatoire, et n'ayant pas 16 ans dans l'année, de sortir le soir après 22h00, non accompagnés d'un adulte responsable.

Enfin, les conducteurs de véhicules motorisés sont priés de faire preuve de retenue et de s'abstenir de faire vrombir ou tourner inutilement leur moteur en localité pour le confort et la santé de tous, particulièrement la nuit.

Au printemps, la police cantonale vaudoise observe chaque année une recrudescence des conduites inadaptées et bruyantes sur la route: vrombissements de moteurs, véhicules modifiés, circuits inutiles et activation de modes d'échappement sportifs. La police cantonale vaudoise le rappelle clairement: ces comportements sont sanctionnés et les contrôles seront intensifiés dès ce printemps.

Dormir n'est pas un luxe. Un sommeil en quantité suffisante et non perturbé – de préférence la nuit – est une base essentielle pour une bonne santé et une bonne qualité de vie. Le bruit excessif affecte le sommeil tant quantitativement que qualitativement.

Charte d'utilisation de la place publique de Prazqueron

Commune de
Romanel-sur-
Lausanne

CHARTRE D'UTILISATION DE LA PLACE PUBLIQUE DE PRAZQUERON

Le parc de Prazqueron est un lieu placé sous la sauvegarde du public.

Environnement

- L'utilisation de mobiliers privés est interdite.
- Respectez ce lieu et le voisinage.
- Les grillades sont autorisées uniquement sur les emplacements et les installations mises à disposition par la Commune.
- Les déchets doivent être emportés ou déposés dans les containers prévus à cet effet selon les règles du tri sélectif.
- Toute atteinte à la faune et à la flore, ainsi qu'au mobilier, est interdite.
- L'utilisation de pétards et de feux d'artifice est strictement interdite.



Tranquillité publique

- La tranquillité publique doit être respectée, pensez aux riverains et aux autres utilisateurs lorsque vous accédez au parc, ou que vous regagnez votre domicile.
- L'emploi d'appareils de diffusion sonore amplifiée est interdit, sauf dans le cas de manifestations dûment autorisées par la Municipalité.
- **Toute activité bruyante doit cesser entre 22h00 et 10h00.**



Règlement de police

- Aucune réservation des grills et des tables ne sera tolérée.
- En cas de non-respect de cette charte, les dispositions du Règlement de police sont applicables.
- La Commune de Romanel-sur-Lausanne décline toute responsabilité en cas d'accidents.



WC publics

- Les toilettes sèches (édicule au centre du parc) et les WC publics de la Maison de commune sont à disposition des utilisateurs de ce lieu. Nous vous remercions de les utiliser.



La Municipalité

Course « À travers Romanel » – restrictions de circulation

Pour le bon déroulement de la course «À travers Romanel» le vendredi 19 juin, entre 17h30 et 22h00 environ, nous nous trouverons dans l'obligation d'imposer certaines restrictions de passage aux usagers et riverains.

Ainsi, les chemins suivants seront fortement perturbés pendant cette période: Tilleuls, Village, Judée, Noyers, Sauge, Sous-Mont, Petit-Bois, Ecureuils, Molliesses, Cousson, Biolles et Vernes.

Durant cette manifestation, le transit route de Neuchâtel - chemin de la Judée, et vice versa, sera possible par les routes de Lausanne, d'Echallens, chemins de Fontany et des Terreaux. (annonce de la manifestation en page 19).

Cartes d'identité

Nouveau – Photos pour cartes d'identité à l'administration communale

Dans le cadre de l'établissement d'une carte d'identité, il est désormais possible de se faire photographier directement sur place à l'administration communale, sans frais supplémentaire.

Ce service est proposé sans rendez-vous durant les heures d'ouverture habituelles de l'Office de la population (Maison de commune, bureau situé au rez-de-chaussée, au fond à gauche).

Veillez noter que cette possibilité n'est pas applicable aux enfants âgés de moins de 4 ans, dont les parents devront produire une photographie passeport réalisée par un professionnel ou se rendre directement au centre de biométrie pour y établir la pièce d'identité.

Pour tout renseignement complémentaire:

Office communal de la population - 021 641 28 01

Évolution de la population

Population

Avec 4336 personnes recensées au 31 décembre 2025, la population résidente permanente de Romanel-sur-Lausanne a augmenté de 5 personnes (4331 personnes recensées à fin 2024).

En 2025, l'Office de la population a enregistré 44 naissances, 22 décès d'habitants inscrits en résidence principale dont 13 résidents de la Fondation Donatella Mauri, 361 arrivées et 407 départs.

Structure de la population

- › 3'062 personnes suisses, soit 1'449 hommes et 1'613 femmes.
- › 1'274 personnes de nationalité étrangère, soit 675 hommes et 599 femmes.

La population étrangère est composée de 72 nationalités différentes. Les 3 principales nations représentées sont le Portugal, la France et l'Italie, suivies de l'Espagne, du Kosovo et de la Macédoine du Nord.

La commune de Romanel-sur-Lausanne compte 713 personnes âgées de 65 ans et plus, soit 16.44 % de la population résidente. Elle compte également 986 personnes âgées de moins de 20 ans, ce qui représente 22.73 % de la population inscrite sur le territoire communal.

Les personnes en résidence secondaire ne figurent pas dans ces chiffres. L'Office de la population tient à jour le registre des chiens, pour lequel 191 chiens ont été recensés en 2025 (184 en 2024).

Rappel – Chiens en laisse

Pendant la période de reproduction et d'élevage des jeunes animaux, la faune sauvage est particulièrement sensible à la présence des chiens, toutes races confondues. C'est pourquoi le canton de Vaud a rendu obligatoire la tenue des chiens en laisse du 1^{er} avril au 15 juillet. Cette disposition s'applique dans tous les espaces forestiers et les prairies attenantes. Merci pour votre geste, par lequel vous contribuez à la protection de la faune sauvage!

Informations importantes en cas de canicule

En cas de déclenchement du plan canicule entre le 1^{er} juin et le 31 août 2026, les personnes de 75 ans et plus souhaitant pouvoir bénéficier d'un suivi spécifique par les services communaux peuvent prendre contact avec le secrétariat municipal au 021 641 28 03 ou par courriel à:

greffe@romanel-sur-lausanne.ch.

Pour en savoir plus sur la canicule: www.vd.ch/canicule

Conseils en cas de grandes chaleurs

Se reposer... rester au frais

- › Rester chez soi, réduire l'activité physique
- › Prêter attention aux enfants et aux seniors

Laisser la chaleur dehors... se rafraîchir

- › Fermer fenêtres, volets, stores et rideaux le jour, bien aérer la nuit
- › Porter des vêtements clairs, amples et légers
- › Se rafraîchir par des douches régulières ou des compresses humides sur le corps

Boire régulièrement... manger léger

- › Boire régulièrement sans attendre d'avoir soif
- › Prendre des repas froids riches en eau: fruits, salades, légumes et produits laitiers
- › Prendre conseil auprès de son médecin en cas de traitement ou de maladie chronique

En présence de signaux d'alerte

- › Appeler le médecin traitant,
- › S'il est absent, appeler la centrale des médecins de garde 0848 133 133
- › En cas d'urgence vitale appeler le 144

Taille des haies et des buissons

Il est rappelé qu'en bordure des routes et des chemins publics, les haies doivent être émondées et les arbres élagués selon les normes ci-après:

Emondage des haies

- a) à la limite de la propriété
- b) à une hauteur maximale de 60cm. lorsque la visibilité doit être maintenue et de 2 m. dans les autres cas.

Élagage des arbres

- a) au bord des chaussées: à 5 m. de hauteur et 1 m. de l'extérieur
- b) au bord des trottoirs: à 2.50 m. de hauteur et à la limite de la propriété.

Les personnes concernées sont invitées à exécuter ces travaux pour le 31 juillet 2026.

Il est à relever que les dispositions de la Loi sur les Routes à ce sujet sont applicables toute l'année.

Chemin des Vernes – modification temporaire du sens de circulation

Du 1^{er} mai au 20 juin 2026, le sens de circulation sur le chemin des Vernes sera modifié en raison de l'exploitation de l'auto-cueillette de fraises par la Ferme du Taulard.

Merci par avance aux usagers de respecter la signalisation mise en place.



Le Conseil communal s'est réuni le 26 février 2026 à la Villageoise pour sa 37^e séance de la législature qui a débuté par l'élection, à une grande majorité, de Madame Silvia Wicht au poste de Secrétaire du Conseil communal.

Le Conseil a validé un crédit de CHF 4'840'000.- pour la transformation du collège du Rosset en structure d'accueil préscolaire. Ce projet intègre une rénovation énergétique du bâtiment historique, la création de nouveaux espaces en sous-sol et l'installation de tuiles solaires. Malgré les interrogations concernant les coûts, les subventions et les alternatives, le préavis a été largement approuvé.

Un crédit complémentaire au budget de fonctionnement 2026 a également été adopté afin de financer l'ouverture de deux groupes supplémentaires de 12 places chacun à l'UAPE «Les Explorateurs». Pour rappel, lors de la séance du 22 janvier 2026, le Conseil avait approuvé la création d'une structure modulaire provisoire en bois aux Esserpys pour l'accueil de jour. Cette structure vise à libérer les locaux du Rosset pendant les travaux pour permettre l'ouverture de groupes additionnels à l'UAPE afin de répondre aux besoins d'accueil des enfants de 1P à 3P.

Le Conseil a validé un crédit d'étude de CHF 27'000.- correspondant à la contribution de la Commune au développement du projet «MaCommuneEnUnClic», mené par l'Union des Communes Vaudoises (UCV) sur les années 2026 et 2027. Ce projet a pour objectif la mise en place d'une solution de guichet numérique vaudois permettant aux citoyens de s'identifier sur une plateforme sécurisée ouverte en permanence pour accéder à des prestations communales via une interface standardisée. Le guichet physique sera maintenu, offrant ainsi une alternative supplémentaire aux habitants et partenaires de la commune.

Enfin, le Conseil a examiné le nouveau règlement relatif au traitement et à la prévoyance des Municipaux. Après une série d'amendements proposés et une analyse article par article, le règlement a été adopté, amendé, à l'unanimité.

Lors de la séance du 26 mars 2026, troisième réunion de l'année, le Conseil a étudié la Motion de Monsieur Simon Schülé concernant le remboursement des frais de garde pour ses membres. La Municipalité et la commission technique ont estimé que la Motion devait être adressée uniquement au Conseil; la Municipalité reste opposée à la mesure, jugée difficile à mettre en œuvre. Les conclusions ont été approuvées à la majorité et le dossier est clos pour l'instant.

Le Conseil a ensuite analysé le Rapport municipal concernant la construction d'un refuge suite au Postulat de Madame Évelyne Gervaix. Après examen, la commission a validé la position de la Municipalité qui considère le projet non prioritaire, en raison notamment de la nécessité d'une coordination avec la parcelle voisine pour optimiser les coûts. Il est toutefois recommandé à la Municipalité de tenir le Conseil informé de l'évolution du projet et de présenter un préavis le moment venu.

L'acquisition d'un logiciel de gestion du Conseil communal a été approuvée après évaluation du projet et consultation des commissions. Malgré certaines réserves, la majorité a jugé que le logiciel faciliterait le travail administratif; la Municipalité assurera son déploiement au début de la prochaine législature.

Deux préavis ont été adoptés, visant à créer des écopoints avec conteneurs enterrés au chemin du Taulard (CHF 220'000.-) et au chemin des Golliettes (CHF 394'000.-), dans le cadre de la modernisation de la gestion des déchets. Après leur installation, prévue à l'automne 2026, il restera un dernier écopoint à réaliser au chemin de l'Orio sur le site de la voirie.

Les procès-verbaux détaillant les débats seront disponibles sur le site officiel de la Commune après validation du Conseil lors des séances suivantes. Il est également possible d'assister en personne aux réunions du Conseil, ouvertes au public.



Élection du Conseil communal à la proportionnelle, le 8 mars 2026**Taux de participation: 37,33%**

Electeurs inscrits: 3'024

Bulletins rentrés: 1'129

Bulletins blancs: 11

Bulletins nuls: 4

Bulletins valables: 1'114

Répartition des sièges:**PLR** – Pragmatique-Local-Responsable**12 sièges** – 12'764 suffrages**PS.V** – Parti socialiste & Les Vert-e-s**14 sièges** – 14'423 suffrages**RL** – Romanel Libre**3 sièges** – 3'132 suffrages**EIR** – Entente Indépendante de Romanel**22 sièges** – 23'441 suffrages**NV** – 1032 Notre village**4 sièges** – 4'236 suffrages**Liste des élus****Conseillers élus le 8 mars 2026**

PLR – THUILLARD Jérôme 533 suff.

PLR – RUBATTEL Jacques 510 suff.

PLR – PISANI Henri 483 suff.

PLR – HENRY Thierry 483 suff.

PLR – ROMANENS Serge 461 suff.

PLR – DONNET Julien 434 suff.

PLR – CUOCO Rayan 431 suff.

PLR – DAO QUOC-THANG Julien 431 suff.

PLR – URNER Philippe 427 suff.

PLR – STEIN Albert 427 suff.

PLR – PISANI Lionel 424 suff.

PLR – LJUBIBRATIC Guillaume 422 suff.

PS.V – FAYET Aurélie 615 suff.

PS.V – VUILLAUME Jeanne 587 suff.

PS.V – BORDA Luis 580 suff.

PS.V – MIRKOVITCH Anna 553 suff.

PS.V – SCHÄFER Christoph 548 suff.

PS.V – GEORGES Diane 545 suff.

PS.V – FRANCOEUR Alexandre 539 suff.

PS.V – GARCIA Filomène 539 suff.

PS.V – LOB Simon 537 suff.

PS.V – PIDOUX Nathan 525 suff.

RL – DERIAZ Guillaume 190 suff.

RL – CORTHÉSY Chloé 116 suff.

RL – CORTHÉSY Romain 100 suff.

EIR – BIRBAUM Romain 523 suff.

EIR – MUGGLI Philippe 512 suff.

EIR – VANNAY Nathan 509 suff.

EIR – PHENGRASAMY Phonesanook 497 suff.

EIR – BUACHE Alice 491 suff.

EIR – BOVEY Olivier 490 suff.

EIR – BOVEY Christian 487 suff.

EIR – LASAN Sylke 483 suff.

EIR – GERVAIX Evelyne 479 suff.

EIR – NICOLET Alexandre 476 suff.

EIR – DE CESARE Giovanni 465 suff.

EIR – STUDER François 463 suff.

EIR – GROSSRIEDER Fabienne 460 suff.

EIR – PROGIN Jean-Claude 455 suff.

EIR – NOËL Philippe 451 suff.

EIR – VARONE Roberto 448 suff.

EIR – SABY Maxime 440 suff.

EIR – MÜLLER-TESTORI Léonard 433 suff.

EIR – HOSER Jean-Claude 431 suff.

EIR – SIRAGUSA Nicolo 428 suff.

EIR – HUG Gregory 427 suff.

EIR – KAUFMANN Hervé 419 suff.

NV – MANCINI Luigi 192 suff.

NV – BAJRAMI Saranda 183 suff.

NV – WALRAWENS Juliette 151 suff.

NV – ANGELINO VARONA Luna 139 suff.

Conseillers élus tacitement pour pourvoir les sièges vacants

PS.V – ARNOUNI Zakira

PS.V – BARBLAN Gregori

PS.V – GARPAROVICOVA Nika

PS.V – SCHIESSER Claire

Election de la Municipalité, 1^{er} tour, le 8 mars 2026**Taux de participation: 42,89%**

Electeurs inscrits: 3'024

Bulletins rentrés: 1'297

Bulletins blancs: 22

Bulletins nuls: 5

Bulletins valables: 1'292

Majorité absolue: 647

PERRIN Claudia – EIR
63.93% – 826 suff. – Élu**OPPLIGER Patrick** – EIR
56.89% – 735 suff. – Élu**JAUNIN Blaise** – EIR
53.56% – 692 suff. – Élu**SCHÜLÉ Simon** – PS-V
53.10% – 686 suff. – ÉluPISANI Henri – PLR
39.40% – 509 suff.DAGON Jennifer – RL
39.24% – 507 suff.**Election de la Municipalité, 2^{ème} tour, le 29 mars 2026****Taux de participation: 36,52%**

Electeurs inscrits: 3'037

Bulletins rentrés: 1'109

Bulletins blancs: 23

Bulletins nuls: 5

Bulletins valables: 1'104

Majorité absolue: 553

Dagon Jennifer – RL
55.89% – 617 suff. – ÉluPISANI Henri – PLR
40.49% – 447 suff.**Élection de la Syndique 2026-2031**

Le Bureau électoral, constatant que seule la liste de l'Entente indépendante de Romanel – EIR, comprenant le nom d'une candidate, a été déposée dans les délais légaux, a proclamé **Madame Claudia PERRIN élue tacitement Syndique** pour la législature 2026–2031.

Dès lors, et en application de l'Arrêté de convocation, le Bureau électoral a demandé l'annulation du scrutin populaire prévu le dimanche 26 avril 2026.

*Le 7 avril 2026,
Pour le Bureau électoral
Le président – Romain Birbaum
La secrétaire – Silvia Wicht*



Une édition, une voix ; dans ce numéro, la parole revient aux Socialistes et Vert-e-s



Parti socialiste
Romanel-Cheseaux



Socialistes et Vert-e-s de Romanel : unis pour agir

Les élections communales de mars nous ont souri: 14 sièges sur 55 au Conseil communal et un élu à la Municipalité. C'est une opportunité d'influencer les décisions qui façonnent Romanel et nous comptons nous y engager pleinement dès le début de la nouvelle législature

Pour y arriver, nous avons uni nos forces: Socialistes et Vert-e-s de Romanel forment désormais une alliance autour de priorités communes: soutien aux familles, mobilité douce, lien entre habitants et écologie.

Tu partages ces valeurs? Rejoindre l'un ou l'autre des partis, c'est rencontrer des gens engagés, débattre de sujets qui comptent vraiment, et agir concrètement pour Romanel.

L'engagement est flexible, tu participes aux séances et aux campagnes, mais aussi aux moments de convivialité qui rythment la vie du village.

Curieux-se, motivé-e ?
Contacte-nous!



**Intéressé-e à contribuer à la vie politique du village ?
N'hésitez pas à contacter l'un des partis politiques !**



**Chez nous, pas de mot d'ordre,
pas de parti pris, pas d'idées figées.**

Mais la volonté d'échanger ensemble librement et de faire ressortir les meilleures idées pour notre village.

Vous avez des idées ?

Venez les partager:

19 mai, 16 juin 2026

à 20h00 à la Villageoise, 1^{er} étage

www.eir-romanel.ch

Olivier Bovey Président EIR / 078 711 78 73

Dates des Conseils à la Villageoise

- › 11 juin 2026
- › 18 juin 2026

Séances de préparation du Conseil

Les séances de préparation sont **publiques**, venez nous écouter, prendre connaissance des sujets traités!



Parti socialiste
Romanel

Nos séances de préparation ont lieu les **jeudis à 20h au rez de la Villageoise.**

Prochaines dates:

- 19 mai
- 11 juin

info@ps-romanel.ch
www.ps-romanel.ch
078 648 16 03

PLR

Les Libéraux-Radicaux

Liberté, solidarité et innovation

Ces trois valeurs fondamentales du PLR vous parlent-elles ?

Dans ce cas rejoignez-nous et participez à nos séances de préparation à la

salle 1803 à 20h00.

Prochaines dates de préparation:

- Mardi 19 mai
- Jeudi 11 juin

Contact: Benoît Hugo (Président)
secretariat@plr-rjc.ch / www.plr-rjc.ch



Prochaines séances de préparation du Conseil communal

- Mardi 19 mai
- Mardi 16 juin

20h00

Salle 1803

Contact: Luigi Mancini, 079 743 30 77



La culture du dialogue **Écouter**
La liberté du débat **Débattre**
La participation citoyenne **Agir**

Vous avez envie de vous engager pour votre village, Faire changer les choses?



Rejoignez-nous:
Mardi 19 mai, jeudi 11 juin 2026

à 20h00 au Carnotzet du restaurant La Coccinnelle

www.romanel-libre.ch

suivez-nous sur Facebook!
Renseignements: 079 321 31 79

Votre confiance nous donne un élan pour la suite



3 candidat.e.s élu.e.s à la Municipalité au premier tour ! **22 candidat.e.s élu.e.s au Conseil communal !**

Reconnaisants de votre mobilisation ! **Prêts à mettre en oeuvre notre programme de législation !**

Ensemble, construisons le village qui nous ressemble !

Merci pour votre soutien !

Le comité du PLR RJC tient à exprimer sa profonde gratitude envers les électrices et les électeurs pour leur confiance et leur soutien lors des récentes échéances électorales.

PLR
Les Libéraux-Radicaux

À cette occasion, nous tenons tout particulièrement à adresser nos remerciements les plus sincères à **Henri Pisani**. En sa double qualité de candidat à la Municipalité et de chef de campagne, il a fait preuve d'un engagement absolu et d'une disponibilité de tous les instants. Son énergie, sa force de proposition et la conviction avec laquelle il a porté les valeurs de notre parti tout au long de cette intense période électorale forcent le respect. Il a su animer et fédérer notre équipe avec une détermination exemplaire, et nous lui en sommes profondément reconnaissants.

Par la présente, nous vous informons par ailleurs qu'**Hugo Benoit** a officiellement remis la présidence du PLR RJC. Nous tenons à saluer son dévouement et le remercions chaleureusement pour l'excellent travail accompli tout au long de son mandat à la tête de notre section.

Afin d'assurer la bonne dynamique de notre parti et la continuité de nos engagements, la direction est désormais assurée par **Antoine Müller**, de Cheseaux, qui reprend la présidence de la section ad interim.

Le Comité du PLR RJC



Merci à toutes celles et ceux qui nous ont accordé leur confiance. Il y a cinq ans, huit Socialistes étaient élus. Aujourd'hui, nous sommes quatorze, dix Socialistes accompagnés de quatre Vert-e-s, ainsi que de Simon Schülé à la Municipalité.

C'est dans cet esprit que nous souhaitons avancer: avec sérieux, bien sûr, mais aussi avec confiance, avec attention aux autres, et avec cette conviction simple que la politique peut être créatrice de lien, de respect et d'espoir. Nous nous réjouissons de continuer ce chemin avec vous, pour une commune durable, responsable et solidaire!



Au-delà des chiffres, ce que nous recevons, c'est un élan, une énergie collective, une envie de faire, ensemble.

Avec reconnaissance et enthousiasme, les Socialistes et Vert-e-s de Romanel

Chères électrices, chers électeurs,

Nous vous adressons nos sincères remerciements pour la confiance que vous nous avez témoignée lors des élections. Grâce à votre soutien, quatre sièges ont été reconduits, et nous avons l'honneur de voir Luna, Juliette, Saranda et Luigi élus. Ce résultat traduit votre attachement à notre projet ainsi que votre engagement pour l'avenir de notre village.

Conscients de la responsabilité qui nous incombe, nous nous engageons à mettre tout en oeuvre afin de concrétiser les engagements pris durant notre campagne, avec rigueur, transparence et esprit de service. Nous vous remercions encore très chaleureusement pour votre confiance.

Avec nos salutations respectueuses,



Luigi MANCINI
Président 1032 Notre Village

Plongée dans les coulisses d'un moment clé de la vie démocratique

Dans le silence feutré d'une salle fermée, à l'abri des regards, la démocratie prend parfois des airs d'atelier minutieux.

Tout avait commencé quelques jours plus tôt, le jeudi précédent. Une séance d'exercice, presque comme une répétition générale. Nous y avons apprivoisé les lieux, pris en main le matériel, rencontré nos binômes. Entre cas pratiques et situations parfois étonnamment complexes, nous avons appris les bons gestes, les réflexes à adopter et les règles à ne jamais oublier. À la fin de la soirée, les questions s'étaient dissipées, laissant place à une assurance tranquille. Nous étions prêts.

Puis vint le dimanche 8 mars.

Dès 8 heures, nous nous sommes retrouvés, encore empreints de la douceur du matin, autour d'un croissant partagé. Un moment simple, presque suspendu, avant l'intensité à venir. À 8 h 30 précises, les choses sérieuses ont commencé.

La porte s'est refermée. Dans cette pièce réservée aux seules personnes autorisées, nos mains se sont mises à l'ouvrage. Très vite, le silence s'est imposé, seulement troublé par le scrutch régulier des ouvre-

lettres. Enveloppe après enveloppe, bulletin après bulletin. Les piles se formaient, soigneusement organisées entre votations fédérales, cantonales, élections à la Municipalité et au Conseil communal.

Puis vint le temps du tri final. Les bulletins modifiés pour le Conseil communal demandaient une attention toute particulière. Nous les avons décortiqués, ligne après ligne, en respectant des consignes précises, presque millimétrées. Une fois analysés, ils rejoignaient leurs lots, classés avec rigueur.

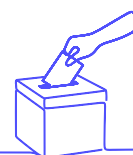
En parallèle, le Bureau électoral poursuivait le dépouillement des scrutins pouvant être traités au scanner. De notre côté, nous alimentions également le logiciel Votelec en y saisissant les bulletins modifiés du Conseil communal avec la même précision.

Les heures ont filé sans que nous ne les voyions passer. Puis, presque à notre surprise, un constat s'est imposé. L'équipe en charge de l'élection du Conseil communal, pourtant contrainte de traiter chaque bulletin modifié entièrement à la main, a terminé avant les autres scrutins. Une situation inattendue, due, il faut bien l'avouer, à quelques caprices du nouveau scanner. Une petite ironie du jour qui n'a pas manqué de faire sourire autour des tables.

Et puis, soudain, tout s'est arrêté.

Vers 15 heures, le silence studieux a laissé place à une autre forme d'attention. Celle de l'attente. Comme tout le monde, nous avons découvert les résultats, les noms et les visages des élus.

À cet instant, une évidence s'imposait. Derrière chaque résultat, il y avait surtout une somme de gestes partagés, de regards attentifs et d'efforts conjoints. Une journée où chacun, à sa place, a contribué à faire vivre, très concrètement, le cœur de notre démocratie.



ROMANEL PLAGE



ROMANEL PLAGE
EDITION 2026

Sa roulotte, ses cantines, ses animations, le petit lac, vous retrouverez bientôt tout cela à Romanel Plage, pour la troisième année d'existence.

Différentes animations sont d'ores et déjà programmées et cette année il y en aura pour tous les goûts: animations musicales, soirées culinaires,

joutes sportives, Fête nationale, Fête de la bière, chants, jeux et encore bien d'autres animations telles que concerts de musique, matchs de la coupe du monde de football ou simplement des apéros améliorés pour égayer des afterworks en mode relax.

Le programme détaillé se trouve sur le site de la commune de Romanel et peut être consulté en tout temps. Mise à jour chaque début de semaine, il vous donne un aperçu détaillé des sociétés qui font vivre la « Roulotte ». Des informations sont également données via les réseaux sociaux.

Les différentes sociétés du village commencent à réserver leurs dates afin de nous permettre de nous retrouver dans ce beau cadre. Même si le calendrier n'est

pas encore entièrement fixé, nous pouvons déjà vous annoncer les rendez vous confirmés, en complément des animations du début du mois de mai.

Voici donc un aperçu des événements à venir, qui, nous l'espérons, vous donneront envie de participer.

Venez nombreuses et nombreux, la gaieté, la bonne humeur seront de la partie!



Facebook



Instagram



Site Web



31 juillet – 1^{er} août : Réservez les dates !

À l'occasion de la Fête nationale suisse, le FC Romanel et la commune de Romanel vous invitent à partager deux moments festifs placés sous le signe de la convivialité et de la rencontre.

Même si l'été semble encore loin, les agendas se remplissent vite ! Habitantes et habitants du village, amies et amis, pensez d'ores et déjà à réserver ces dates afin de profiter pleinement des festivités et de ces instants de partage.

Au programme :

Vendredi 31 juillet, dès la fin de l'après-midi, le concept qui a rencontré un franc succès l'an dernier est reconduit : la fondue moitié-moitié.

Caquelons et ingrédients seront mis à disposition pour permettre à chaque groupe de préparer et savourer une délicieuse fondue dans une ambiance chaleureuse.

Une alternative sera bien entendu proposée pour celles et ceux qui ne sont pas amateurs de ce plat.

La soirée se poursuivra avec le traditionnel concert de la Fanfare des Vétérans vaudois, suivi de la partie officielle. Après le cortège de tambours autour du lac, une animation musicale, avec le groupe Tili & Friends, viendra continuer et clôturer la journée. Ils revisiteront les standards de la pop et du rock des années 60 à nos jours pour votre plus grande joie et leur plus grand bonheur. Préparez vos meilleurs déhanchements!!!

Samedi 1^{er} août, le comité vous propose de prolonger la fête dans une ambiance détendue et familiale à Romanel Plage.

Dès le début de l'après-midi, chacune et chacun pourra profiter librement des lieux pour se retrouver, échanger et partager un moment convivial au bord de l'eau.



Tout au long de la journée, différentes animations et moments de rencontre rythmeront cette journée nationale, jusqu'en soirée pour celles et ceux qui souhaiteront prolonger les festivités.

Des informations complémentaires seront communiquées prochainement via les réseaux sociaux de Romanel Plage, ainsi que sur le site de la commune et du FC Romanel.

Faisons de notre commune un lieu toujours plus vivant, accueillant et convivial!

SOCIÉTÉ DE GYMNASTIQUE

Les vendredi 27 et samedi 28 mars derniers, nos soirées de gymnastique ont connu un franc succès.

Ce sont en effet plus de 400 spectateurs qui ont répondu présents pour admirer les prestations, tant gymniques que dansantes, de nos gymnastes et de nos moniteurs.

Cette année, le thème choisi était « les mondes fantastiques ». Les moniteurs, épaulés par leurs gymnastes, ont réussi, grâce aux costumes, chorégraphies, ainsi que musiques, à nous faire voyager dans des univers tous plus magiques et magnifiques les uns que les autres.

Le samedi, à l'issue de ces soirées, plus de 100 personnes ont soutenu notre société en participant au désormais traditionnel repas de soutien. Nous tenons à les remercier chaleureusement pour leur fidélité et leur engagement constant en faveur de notre société.





Chose promise, chose due, après le coup de cœur dédié à Floof le chat, voici celui qui concerne Schmoof le chien. Mais pas seulement, puisque, comme dans mon foyer, Floof et Schmoof partagent la maison, pas toujours avec du bonheur. Quoi que...

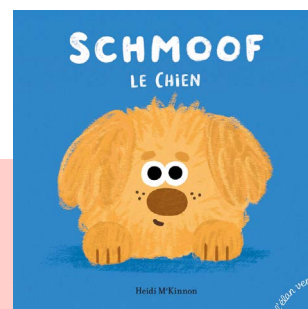
Cet album m'a fait rire, tellement il décrit des situations déjà vécues. Il m'a émue un peu aussi, en constatant que des espèces qui ne sont pas destinées, à priori, à vivre ensemble, arrivent à trouver des terrains d'entente.

Si nous pensons à l'expression « se regarder en chien de faïence », l'image de ces deux petits personnages pourrait aisément venir à nous. Pas tellement dans l'immobilité de la faïence, non, plutôt dans le dynamisme des courses poursuites et les affirmations de soi ! En effet, le chat peut avoir l'immobilité de la faïence, avant de démarrer une course effrénée pour retrouver son coin de confort, le chien à ses trousses, qui ne comprend pas pourquoi l'on ne veut pas jouer avec lui...

Et si à priori la cohabitation semblait plutôt compromise, un facteur extérieur, comme parfois dans la vie des humains, contribue à mettre d'accord nos deux compères. De quoi s'agit-il, voudriez-vous le savoir ? Eh bien, pour ça il faudra venir emprunter ou lire l'album à la bibliothèque !

En espérant vous voir nombreux, petits et grands, dans nos rayons et lors de nos activités, la bibliothèque vous envoie plein de câlins.

Carmen Gonzalez Tornare



Schmoof le chien

Album de 0 à 99 ans

Autrice et illustratrice :

Heidi McKinnon

Traductrice : Chloé Laborde

Editeur : L'Élan vert, 2025

Thèmes : Chien, Chat, Vie quotidienne

Bibliothèque PAPYRVS

Chemin de Cousson 2

1032 Romanel

Tél. 021 647 09 60

bibliotheque@romanel-sur-lausanne.ch

Nous lisons pour vous le 27 mai 2026 !

Journée — à voix haute de la lecture

www.journee-de-la-lecture.ch

Une initiative de ISJM Institut suisse Jeunesse et Médias

En collaboration avec

Journée de la lecture à voix haute 2026

Le mercredi 27 mai 2026 aura lieu la neuvième Journée suisse de la lecture à voix haute. Partager des lectures rend heureux. De plus, les enfants à qui les proches lisent régulièrement ont un vocabulaire plus étendu et apprennent plus facilement à lire et à écrire. Nous participons !

Voilà ce qui aura lieu chez nous le 27 mai :

La Journée suisse de la lecture à voix haute est une initiative de l'Institut suisse Jeunesse et Médias ISJM, en coopération avec 20 minutes et de nombreux autres partenaires. Vous trouverez toutes les informations sur la Journée sur le site : www.journee-de-la-lecture.ch

FIL D'ARGENT

Groupe des Aînés de Cheseaux,
Romanel, Vernand

Programme du 1^{er} semestre 2026

Mercredi, 3 juin	COURSE	Le programme sera communiqué dès que possible (sur inscription)
Mercredi, 9 septembre	Repas traditionnel Grande salle Cheseaux	Date à retenir, des détails suivront avec le bulletin d'inscription

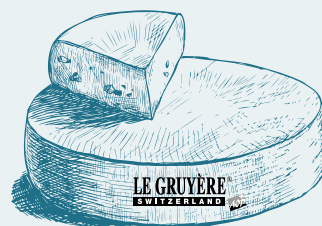
Le programme de la course a déjà été distribué aux habitués intéressés. Cependant, si des places sont encore disponibles, les retardataires peuvent encore s'inscrire

Le mercredi 3 juin 2026 en Gruyère

08.15	Cheseaux, départ du car, Parking du Hangar, côté Rte de Genève
08.30	Romanel, départ du car, Parking de la Maison de commune
09.15	Café/croissant à Porsel/FR
10.00	Départ pour la Gruyère par un itinéraire peu connu
10.50	Visite du cimetière du village de Jaun , toutes les tombes pareilles mais chacune sculptée pour honorer le métier du défunt
12.30	Repas à Cerniat , Val de Charmey

Menu

Salade composée
Porc confit, sauce de la Berra (cuit 12h.)
Pommes grenailles et légumes
Meringue, fraises et crème double
Vin, eau, café



14.30	Départ pour Pringy, en-dessous de Gruyère
15.15	Visite de l'exposition à la Maison du Gruyère avec audio-guide et dégustation de 3 fromages Traditionnelle collation avant de remonter dans notre car.
16.30 env.	Retour vers Romanel et Cheseaux

Prix: Votre contribution aux frais de cette course se monte à **75.-** que nous encaisserons en cours de route

Inscription indispensable jusqu'au samedi 23 mai 2026.

tél. 021 647 60 75 | Mail: afvoumard88@hispeed.ch

À bientôt, avec les cordiaux messages de votre

Comité du Fil d'Argent

Si nécessaire, contact le jour de la course au numéro de portable 079 287 88 17

DANS NOS FAMILLES

Naissances

Aida Hamidi, 12 décembre 2025

Ruben Simões, 20 janvier 2026

Chloé Terrinoni, 4 février 2026

**Bienvenue à ces bébés
et meilleurs vœux aux heureux parents!**

Décès

Jean-Pierre Bezençon, 1^{er} février 2026

Marie Rose Erlacher, 14 mars 2026

Nos sincères condoléances à leurs familles.

Cette liste n'est pas exhaustive, les mutations étant enregistrées sur la base d'annonces de l'État civil, lesquelles parviennent souvent de manière différée.



Nouvel aménagement de la Ludo: Merci la Loterie Romande et Martina!

Nous venons d'installer le mobilier acquis grâce à un financement de la Loterie Romande, que nous remercions profusément. Des tables et des chaises de qualité, un présentoir à jeux, des coussins confortables, un nouveau bureau.

Grâce au réaménagement de l'espace et à cet équipement flexible, nous avons gagné de la place et pouvons encore mieux vous accueillir pour le prêt et le jeu sur place.

Ce projet, comprenant la recherche de fonds et la réorganisation de l'espace, était le sujet du travail de diplôme de



ludothécaire responsable FLS de Martina, et c'est une totale réussite, bravo!



Les coups de cœur

Archeo

1 à 5 joueurs dès 5 ans, 20 minutes.
Collaborez pour creuser au bon endroit et reconstruire les fossiles sans casser vos outils!

Le système astucieux de ventouse pour soulever la terre et découvrir ce qui se trouve dessous est original et facile à utiliser.

Déduction et prise de risque équilibrées, c'est mignon, plein de surprises et très gratifiant.

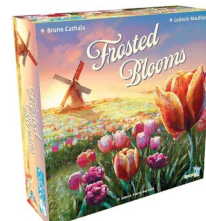


Frosted blooms

Pour 1 à 4 joueurs dès 8 ans, 20 à 40 minutes.
Créez le plus harmonieux des parterres de tulipes.

Dans ce jeu de placement de tuiles, vous devez à la fois créer des zones homogènes, laisser des espaces vides pour placer vos bâtiments et poursuivre des objectifs communs pour maximiser vos points.

Les règles sont simples, mais les décisions exigeantes.



Les Swiss Game Awards 2025

Le prix annuel des joueurs suisses, basé sur les votes des clubs et associations ludiques. Venez les essayer à la Ludo!



Équilibré et très rejouable, c'était un gros coup de cœur dès la première partie!



SOIRÉE JEUX DE SOCIÉTÉ

Ludothèque de Romanel
Ch. de Cousson 2

20H À MINUIT



Mardi
26 mai.



Mardi
23 juin

AMENEZ VOS JEUX PRÉFÉRÉS!

Contact 078 648 16 03 info@ludo-romanel.ch 

LUDO ROMANEL 2026

- Ouverture **15h30 - 18h**
- Soirée jeux **20h - minuit**
- Duel Intercom. **14h - 17h**
- Romanel Plage **15h - 19h**

MAI

lu	ma	me	je	ve	sa	di
				1	2	3
4	5	6	7	8	9	10
11	12	13	14	15	16	17
18	19	20	21	22	23	24
25	26	27	28	29	30	31

JUIN

lu	ma	me	je	ve	sa	di
1	2	3	4	5	6	7
8	9	10	11	12	13	14
15	16	17	18	19	20	21
22	23	24	25	26	27	28
29	30					

BH SANITAIRE SA

Route d'Échallens 13,
1032 Romanel-sur-Lausanne
bh-sanitaire.ch | info@bh-sanitaire.ch

Tél. 021 635 05 91



DÉPANNAGE - DÉBOUCHAGE - RÉNOVATION

L'APEMS les Aventuriers accueille jusqu'à 36 enfants par jour, de la 4P à la 6P. Ensemble, ils peuvent partager leur journée du déjeuner jusqu'en début de soirée. Ils sont accompagnés par une équipe éducative de 3 personnes fixes et 1 apprenant changeant chaque année. La valeur principale de cette structure est l'autonomie de chacun. Ce que l'équipe entend par là, c'est que chaque enfant est le propre acteur de sa vie. Ils sont donc constamment consultés lors de prises de décisions, ainsi que quotidiennement dans l'évolution de chacun, chacune. Nous mettons un point d'honneur à cela car, pour nous, ils ne sont pas les citoyens de demain mais bel et bien déjà des citoyens. Ce sont des enfants qui évoluent jour après jour, chacun à son rythme. Ils font partie d'une tranche d'âge à la recherche de cette autonomie. C'est donc en grande partie pourquoi l'équipe éducative a décidé de revoir le moment du repas, qui ne correspondait plus à cette valeur principale.

En effet, l'équipe éducative a pu constater que le temps du repas de midi était un moment difficile, tant pour les enfants que pour l'équipe. Les règles étaient constamment répétées mais pas respectées et les enfants souvent repris par les adultes sur leurs comportements. Le repas était devenu un moment stressant et bruyant. Nous avons donc eu plusieurs discussions en équipe afin de rendre ce moment plus agréable pour tous. Lors de ces réunions, plusieurs pistes d'actions ont été proposées. Les règles ont été revues, les plans de tables modifiés, du temps de jeu aménagé avant le repas, les enfants de degrés scolaires différents ont été mélangés autour de la

table, un adulte s'est vu placé à chaque endroit dit «stratégique» afin de gérer chaque emplacement. Cependant, aucune de ces dispositions ne changeait notre problème de base.

En équipe, nous avons donc pris le temps d'observer ces moments. Nous nous sommes aperçus que, durant le temps du midi, les enfants n'avaient pas tous le même rythme alors qu'ils devaient tous respecter les mêmes horaires. L'attente du passage aux étapes suivantes était longue pour certains, ce qui les poussait à se lever, jouer et même engendrer des conflits entre eux. À la fin du repas, plusieurs actions devaient être gérées simultanément: le nettoyage et le rangement des tables pour rendre la salle accessible aux moments de jeux, le brossage des dents, qui créait une colonne d'enfants dans des espaces de passage et engendrait de l'excitation, des bousculades, des conflits et des pleurs, ainsi que la gestion des enfants «libres», ceux qui avaient terminé repas et brossage des dents. Forte de ces constatations, l'équipe s'est entretenue en colloque afin d'échanger sur la suite. Une réflexion a alors été entreprise sur la disposition de l'aménagement de ces moments, plutôt que le respect des règles.

LES AVENTURIERS SE LANCENT DANS UN NOUVEAU PROJET : LES REPAS LIBRES

A partir du 25 novembre, les enfants auront le libre choix de jouer ou de manger entre midi et 13h00.
Passé cet horaire, les adultes veilleront à ce que les derniers enfants passent à table.

Le repas	Celui-ci changera afin de favoriser leur autonomie et la gestion de leur propre organisation.
L'aménagement	Notre salle principale sera aménagée différemment afin d'apporter chaleur et convivialité.
Le temps	Optimiser le temps du midi permettra de diminuer les temps d'attente et de favoriser les moments de jeux.
Le rythme	Respecter le rythme de chacun et développer une bonne estime de soi.

Après s'être renseignée avec des ressources externes telles qu'une interview de la responsable de structure parascolaire à Béthusy, l'idée du projet des repas libres s'est imposée. Ledit projet consiste à permettre aux enfants de se rendre autonomes et de gérer leur temps durant le moment du midi, d'aménager les espaces de coins de jeux dans la salle de vie, de diminuer les temps d'attente, de favoriser les épisodes de jeux et d'échanges. Les enfants ont le libre choix entre jouer ou manger de 12 à 13 heures. Passé cette période, il sera rappelé aux enfants n'ayant pas encore mangé de se rendre à table. Ce fonctionnement offre un tournus permettant à chacun de choisir le déroulement de sa pause du repas de midi en respectant son propre rythme. L'équipe s'est ensuite réunie afin de mettre en place ce projet à la date du 25 novembre 2025.



Afin de favoriser la collaboration et de faire pleinement participer les familles des enfants accueillis, un flyer explicatif a été créé puis distribué. Toujours dans la même démarche, 2 mois après la concrétisation du projet, un questionnaire de satisfaction leur est parvenu afin qu'enfant et famille puissent émettre leur avis.

Aujourd'hui, tout le monde semble satisfait et convaincu par ce nouveau fonctionnement.

Nous remercions:

- › Eugénia Matamoros, responsable de l'APEMS de Béthusy, pour son partage et son inspiration.
- › Médéric Pélissier et Nathalie Pelet, nos responsables pédagogiques, pour leur soutien et leur confiance.
- › La commune de Romanel-sur-Lausanne pour sa permission face aux changements.
- › Les familles et leurs enfants, pour leur confiance et leur collaboration quotidienne.

L'équipe éducative: Sara, Kainara, Loane



EN CAS DE MALADRESSE,
NOUS ON REDRESSE !



CARROSSERIE
S.A.R.L.
FAUCHERRE
BREVET FEDERAL

Tél. 021 731 54 00

www.carrosseriefaucherre.ch

carrosserie.faugherre@bluewin.ch

Route de Genève 15B



1033 Cheseaux-sur-Lausanne

PERL 2026



Les Prix Entreprendre Lausanne Région (PERL) récompensent chaque année des entreprises innovantes et contribuent à mettre en lumière le dynamisme entrepreneurial de la région. Organisés par Lausanne Région, les PERL distinguent des entreprises qui, par leur créativité, leur savoir-faire et leur capacité d'innovation, par-

ticipent activement au développement économique et au rayonnement de notre territoire.

Pour cette 24^e édition, les PERL font également l'objet d'une série de 10 émissions diffusées sur La Télé, permettant de suivre les différentes étapes du concours: du dépôt des candidatures aux pitches des finalistes face au jury, jusqu'à la remise des prix. Ces émissions sont diffusées chaque mercredi à 19h40 sur La Télé et disponibles sur latele.ch. Ce dispositif offre au public une immersion dans les coulisses du concours et met en lumière l'esprit d'innovation et d'entrepreneuriat qui anime les entreprises de notre région.

Les communes membres de Lausanne Région sont invitées à relayer ces contenus dans leurs canaux de communication.



une histoire qui traverse les générations

Le traditionnel concours de dessin des classes a pris ses racines au village en 1963. Arrivé de Lausanne en 1952, où il tenait une boutique d'encadrement et de dorure très réputée, le couple de M. et Mme Peytrequin s'est installé à Romanel-sur-Lausanne. Monsieur, humaniste, passionné d'art et d'antiquités, a laissé le souvenir d'un homme cultivé, discret et d'une grande bienveillance. Sa silhouette aux cheveux longs, rare pour l'époque, avait fait de lui une figure singulière du village.

Madame, toujours vêtue de longues robes colorées et accompagnée de son petit chien, partageait la même élégance discrète. Un détail marquait les esprits et les différenciait: ils se vouvoyaient. Très unis, ils avaient le grand regret de ne jamais avoir eu d'enfant.

À la disparition de son épouse en 1963, M. Peytrequin créa en sa mémoire le

prix «Sylette Peytrequin de Champ Montan» pour encourager les élèves à cultiver le goût du beau et du travail soigné. À l'origine, les enfants présentaient une composition écrite, examinée chez lui en présence des enseignant-e-s.

Dans son testament, M. Peytrequin avait prévu un legs pour faire perdurer ce concours artistique, qui évolua avec le temps: poèmes, textes illustrés, puis exclusivement dessins lorsque la composition disparut des programmes scolaires. Le jury, autrefois formé de la Commission scolaire, réunit aujourd'hui des habitant-e-s attaché-e-s à cette tradition.

Pour l'édition 2026, les élèves travailleront à l'école au printemps sur le thème «La Suisse et ses traditions».

Le jury distinguera créativité, originalité et diversité pour désigner les lauréates et lauréats de chaque classe.



Toutes les œuvres seront exposées sous la cantine lors de l'Abbaye, du samedi 13 au dimanche 14 juin. Les dessins primés seront signalés par des étiquettes distinctives. Les enfants découvriront les résultats à cette occasion, et la remise officielle des prix sera faite en classe par les enseignant-e-s quelques jours plus tard.

Parents, familles et habitant-e-s sont chaleureusement invité-e-s à venir admirer le talent de nos jeunes artistes et à faire vivre cette belle tradition, tout en profitant des festivités organisées durant le week-end.

LE BENEVOLAT DE CHESEAUX – ROMANEL – VERNAND

Vous disposez d'un peu de temps
Vous souhaitez rendre service
Par générosité, solidarité

Accompagnement
Transports
Livraisons de repas chauds
Aides aux achats
Coup de pouce

Nous avons un grand besoin de bénévoles pour rendre service aux personnes dans le besoin ou à mobilité réduites.
Merci

CHESEAUX:	Mme Poletti	079 453 85 56 (Lu-Ve 9H-12H)
ROMANEL:	Mme Brog	077 402 27 90 (Lu-Ve 9H-12H & 14H-18H)
LIVRAISON DE REPAS:	M. Mäusli	076 536 00 77

jplgirard@gmail.com



COURSE À TRAVERS ROMANEL

30 ans d'histoire, de sport et de convivialité!

En 2026, la **Course à travers Romanel** célèbre sa **30ème édition**, un anniversaire qui marque trois décennies d'engagement, de passion et de convivialité. Cet événement est aujourd'hui devenu un rendez-vous incontournable de la vie locale, mêlant sport, fête et solidarité.

Tout commence en **1993**, lorsque **Roger Banderet** organise la première course le 12 juin, dans le cadre du Groupement des Sociétés Locales de Romanel (GSL). L'enthousiasme des participants et des habitants est tel que l'événement s'ancre rapidement dans le calendrier local. Dès **1997**, le GSL confirme la tenue annuelle de la course, avec le soutien officiel de la commune.

Au fil des ans, l'organisation s'est professionnalisée et structurée. **1999** marque une étape clé: la course intègre le **Trophée de la région lausannoise**, augmentant sa visibilité et son attractivité. En **2003**, «À travers Romanel» devient une société locale indépendante, tout en conservant ses liens avec le GSL.

La course doit aussi beaucoup à ses présidents successifs, dont l'investissement a façonné l'événement :

- ▶ Patricia Nicod, présidente dès 1999
- ▶ Philippe Canu, impliqué dès 1996 et président à partir de 2005
- ▶ Anne-Laure Avondet, présidente dès 2014
- ▶ Carole Henri, à la barre durant la période COVID
- ▶ Lara Letourneau, présidente depuis 2022, membre active du comité depuis de nombreuses années

Leur engagement et leur fidélité méritent un chaleureux remerciement.



Photo réalisée par Yuri Valentino 2025

À ses débuts, la course rassemblait environ **500 participants**, dans une atmosphère festive rappelant celle d'une fête de village, souvent associée à d'autres manifestations locales. Aujourd'hui, près de **1000 coureurs** prennent le départ, preuve d'un succès en constante progression.

Ces dernières années, le comité a élargi les activités: la course «Entreprises» permet aux sociétés locales de concourir en équipes et de renforcer la cohésion entre collaborateurs. Des entreprises telles que Milliquet SA, Alvazzi SA, Flexsis (Interiman Group), Centre dentaire Naharro, Cogestim et Retraites Populaires soutiennent activement l'événement, offrant des lots à tous les participants, toutes catégories



Dans un esprit de solidarité, la course soutient chaque année une association. Pour cette **30ème édition**, c'est **l'Association Flavie**, qui accompagne les **victimes de brûlures**, qui bénéficie d'un don de **CHF 2'000.-**, contribuant ainsi à ses actions et à son soutien aux personnes touchées.

La réussite de l'événement repose également sur des partenaires fidèles, présents aux entrées du village : Autocorner, Carrosserie de Vernand et PharmaciePlus de Romanel. La 30^{ème} édition rend hommage à tous les sponsors et partenaires, notamment le Green Club, François Sports, la BCV, ainsi que la Commune de Romanel, qui met gracieusement à disposition les infrastructures nécessaires au bon déroulement de la manifestation.

À noter que le poste de président(e) de l'association est actuellement à **repeupler**. Les personnes intéressées peuvent se renseigner directement auprès de la présidente.

Nous sommes également à la recherche de bénévoles pour cette édition anniversaire. N'hésitez pas à rejoindre notre équipe dynamique et conviviale!

Le rendez-vous est donné le vendredi 19 juin 2026 dès 19h, pour encourager les coureurs dans une ambiance festive et conviviale. Dès 17h, les food trucks s'installeront sur l'esplanade de Prazqueron, accompagnés de l'ouverture de la buvette au bord du lac, pour profiter pleinement de cette soirée sportive et familiale.



Le Trophée des écoles, lancé en 2022, remporte également un franc succès et attire de nombreux élèves de Romanel et des environs. Le parcours de 18h reste gratuit pour les enfants, qui repartent chacun avec une médaille et une collation.



Daniel Spörri, gardien du son et chercheur d'harmonie



Il parle comme il joue, avec profondeur, nuances et digressions inspirées. Daniel Spörri ne répond pas simplement aux questions, il ouvre des parenthèses, questionne, réfléchit, partage. Chez lui, la musique n'est pas un métier. C'est une manière d'être au monde.

Contrebassiste à l'Orchestre de Chambre de Lausanne depuis près de trente ans, il ne s'est pas installé en Suisse romande par hasard romantique, mais par engagement. Le poste a défini le lieu. S'il avait été retenu en Allemagne, il serait parti en Allemagne. S'il avait fallu traverser une frontière de plus, il l'aurait fait. « Quand on veut vivre de la musique, il faut être prêt à partir ailleurs », confie-t-il simplement. C'est Lausanne qui l'a choisi et qu'il a choisie en retour.

Romanel est devenu l'un de ses points d'ancrage, notamment à travers ses projets parallèles et ses rencontres locales.

Une enfance en musique

Chez les Spörri, la musique était une langue maternelle. Parents musiciens, trois sœurs passionnées de la flûte à bec, une atmosphère baignée dans la musique du monde, de folklore et de répertoires des XVIe et XVIIe siècles. La musique ne se décidait pas, elle circulait.

Daniel commence par le violon, puis la clarinette, qu'il jouera jusqu'à la fanfare militaire. La contrebasse arrive presque par nécessité familiale. Trop imposante pour sa mère, elle devient son instrument. Il l'apprend d'abord à l'oreille, sans partition, guidé par l'écoute et l'intuition.

« Je me sens moins bon avec une partition », dit-il avec un sourire sincère.

Ce qu'il cherche avant tout, c'est le son intérieur. Celui qu'on entend avant même qu'il ne résonne. Imaginer d'abord. Produire ensuite.

Artisan ou artiste ?

Daniel aime poser des questions plus qu'y répondre définitivement. Où commence l'art, où s'arrête la maîtrise ?

Il se définit volontiers comme un artisan, un gardien. Autrefois, on parlait de conservatoire, un lieu où l'on conservait la musique. Cette idée lui parle. Préserver, comprendre les styles, entrer dans le langage des compositeurs d'époque, comme Mozart, avec leurs accents, leurs respirations, leurs subtilités.

Pour lui, jouer, c'est d'abord comprendre une stylistique. S'imprégner d'un contexte. Imaginer comment cela doit sonner avant même de poser l'archet sur la corde. Le son naît dans la tête avant de vibrer dans l'air.

Et puis il y a ce moment rare, celui où, au sein de l'orchestre, tout s'aligne. Les regards se croisent, les souffles se synchronisent. Des études ont montré que les cerveaux des musiciens finissent même par se connecter lorsqu'ils jouent ensemble. L'orchestre devient alors une seule entité.

« Cela dépasse la maîtrise. C'est inexplicable et magique. »

La beauté du collectif

Un orchestre est une organisation presque vivante. Une quarantaine de musiciens, parfois plus, répartis par familles d'instruments, cordes, bois, cuivres, percussions. Une hiérarchie subtile entre premiers solistes, seconds solistes et tuttiistes. Des places fixes, des équilibres à préserver, des personnalités à accorder.

Chacun apprend son instrument de manière très individuelle. Et soudain, il faut jouer ensemble. À l'Opéra, lorsqu'il joue dans la fosse, il aime se sentir comme un petit rouage dans une grande machine, au service d'un ensemble plus vaste. Trouver l'homogénéité n'est pas simple. Cela demande écoute, ajustement et respect.





L'Orchestre de Chambre de Lausanne fonctionne par projets, environ quarante-cinq par année. Concerts symphoniques, opéras, collaborations vocales. Chaque programme demande plusieurs répétitions intensives concentrées sur quelques jours. Le travail commence bien avant, seul chez soi, puis tout prend vie collectivement. Le lundi, chacun s'installe, accorde son instrument, et soudain, la musique surgit.

Il y a peu de place pour l'improvisation en orchestre. Mais lorsque la synchronisation se fait, quelque chose d'invisible circule.

Et il y a le public. « Nous donnons des émotions, et le public nous rend quelque chose en retour. » Une circulation invisible, presque physique.

Jazz, baroque et éphémère

Si l'orchestre structure son quotidien, le jazz nourrit sa liberté. À Romanel Plage, il a joué à deux reprises avec

un groupe formé pour l'occasion, une aventure qui s'est prolongée presque naturellement.

Dans le jazz, on part d'un thème, d'une grille harmonique, puis chacun improvise. On s'écoute, on se répond, on prend des risques. Parfois, cela ressemble à ce que les musiciens appellent un « bœuf », ces moments où l'on joue ensemble sans filet, portés par l'instant et l'énergie du groupe.

Dans ces moments-là, Daniel devient aussi créateur. Chaque phrase musicale naît ici et maintenant. Elle n'existait pas avant. Elle ne reviendra jamais de la même manière.

« Dès que la note est jouée, elle n'est déjà plus là. »

Cette dimension éphémère le fascine. Ce qui naît dans l'instant ne pourra jamais être rejoué exactement de la même manière. Chaque concert est unique. Même si certains sont enregistrés, l'énergie du moment reste insaisissable.

Il joue également sur des instruments anciens, notamment la viole de gambe, explorant les sonorités baroques et les accords d'une autre époque. Là encore, il s'agit d'entrer dans un langage.

Il admire d'ailleurs le sculpteur Daniel Spoerri, artiste du même nom que lui, connu pour ses « tableaux-pièges » qui figent des instants de vie en collant objets et vaisselle sur une table ensuite accrochée au mur. Piéger le temps. Conserver l'instant.

La musique, elle, ne se laisse pas fixer. Elle traverse. Elle disparaît. Elle se transforme.

Une bulle hors du temps

La période du Covid fut un choc. Plus de répétitions, plus de concerts. Un silence inhabituel, presque physique. Les musiciens de l'orchestre sont allés jouer devant des hôpitaux et des EMS, des concerts perçus à travers des fenêtres, dans une atmosphère lourde et suspendue.

« Une ambiance triste », dit-il sobrement.

Il ne souhaite plus revivre cela, car pour lui, vivre sans musique serait impensable.

Aujourd'hui, il observe le passage du temps avec sérénité. Dans un orchestre, on est d'abord le plus jeune, puis, presque sans s'en rendre compte, on devient l'un des anciens. Les collègues partent, de nouveaux musiciens arrivent, l'énergie se renouvelle.

Il ne parle pas de carrière en termes de réussite. Il parle d'engagement, d'écoute, de responsabilité collective.

Il se dit artisan. Pourtant, lorsqu'il décrit cette impulsion invisible qui unit les musiciens et traverse le public, on comprend qu'il touche à quelque chose de plus grand.

Peut-être que l'art commence là.

Dans cet instant fragile où des individus deviennent une unité.

Dans cette heure suspendue où seule la musique respire.

Et où, l'espace d'un moment, nous respirons avec elle.



Nathan Pidoux, chercheur d'art, bâtisseur d'obsessions

Il parle comme il crée: avec intensité, digressions, images et convictions. Nathan Pidoux est en troisième année de bachelor en arts visuels à l'ECAL. Hyperactif assumé, il jongle entre carnet de croquis, projets d'installations, engagement associatif, politique communale et responsabilités auprès de jeunes. Chez lui, l'art n'est pas un hobby. C'est une manière d'habiter le monde.

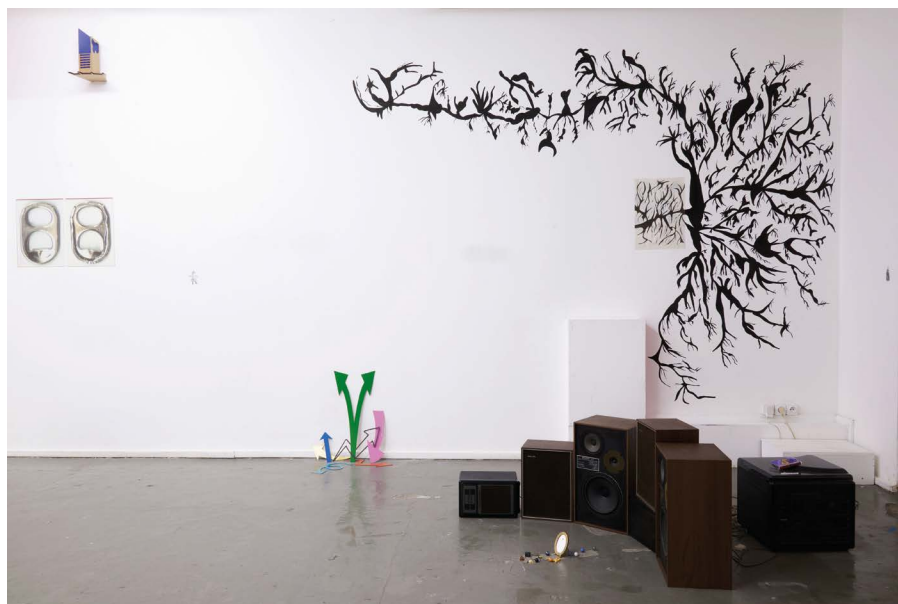
Toujours un carnet dans la poche, il dessine partout: dans le train, en cours, en réunion. «Même quand je n'ai pas d'idée, je me force à dessiner», confie-t-il. Chaque dessin devient une trace, un fragment d'un langage qu'il construit patiemment depuis des années. Car Nathan ne dessine pas pour accumuler: il sélectionne, observe, transforme. Une forme née dans un carnet peut devenir méduse monumentale, cabane immersive ou installation fragile.

Transformer plutôt que reproduire

Ce qui l'intéresse, ce n'est pas de représenter le monde tel qu'il est, mais de le déplacer. Un fil barbelé devient ombre délicate. Une poubelle percée et un caillou trouvé se transforment en œuvre questionnant la valeur des objets. Le dessin quitte la page pour devenir architecture. «Faire de l'art, c'est transformer», résume-t-il.



«Synapses», dessin murale, taille 2,5m/3,5m



«Synapses», dessin murale, taille 2,5m/3,5m

À l'ECAL, il travaille principalement en atelier. Peu de théorie, beaucoup d'expérimentation. Les professeurs – eux-mêmes artistes reconnus – viennent questionner, provoquer, parfois bousculer. «On apprend à faire le tri dans les critiques», explique-t-il. L'exigence est forte, les remises en question constantes. Mais Nathan y voit une chance: celle de pouvoir chercher.

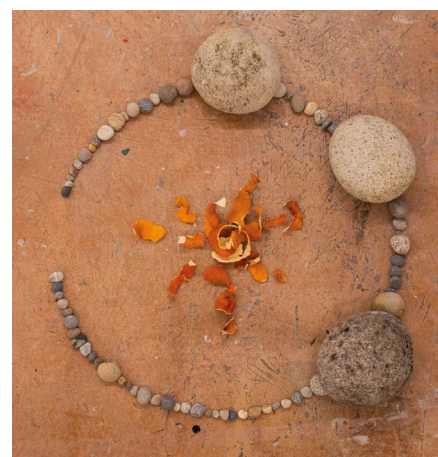
L'art, obsession permanente

Contrairement à d'autres filières, l'art ne s'arrête jamais à la fin des cours. Une exposition le nourrit. Un voyage devient matière à réflexion. Un morceau de bois trouvé dans un parc new-yorkais finit intégré à une installation. «On n'arrête jamais vraiment d'être artiste», dit-il. Cette immersion totale peut être épuisante. C'est pourquoi il cultive un équilibre précieux: son engagement social.

Actif dans la vie associative, investi auprès d'une quarantaine de jeunes, engagé politiquement, Nathan a besoin de ce lien concret avec les autres. «L'art peut être un monde très élitiste. J'ai besoin de rester connecté à la réalité.» Cette double implication nourrit son regard et lui permet de prendre du recul.



«Mère en dérive»



Exposition en duo avec Elwyn Pillonel
«Une pierre, deux coups...»



Projet « Plantation Chimérique »

Transmettre... ou questionner ?

Pour lui, l'artiste n'a pas nécessairement une mission à transmettre. Il pose des questions plus qu'il n'apporte des réponses. Le spectateur est libre de voir ce qu'il veut voir. « Une œuvre n'appartient plus à celui qui la crée, mais à celui qui la regarde. »

Cette vision s'inscrit dans une tradition héritée notamment de Marcel Duchamp, qui a bouleversé les codes en affirmant que c'est le regard qui fait l'œuvre. Nathan aime ce déplacement : moins de dogmes, plus de liberté.

Et la suite ?

En juin, il présentera son travail de diplôme devant un jury international. En parallèle, il rédige un mémoire autour d'un « coup de foudre » artistique vécu à Venise, interrogeant ce qui nous touche, nous fascine ou nous échappe dans une œuvre.



Projet « Plantation Chimérique »

Pour la suite, il envisage un master en médiation culturelle ou l'enseignement, afin de relier pratique artistique et dimension sociale. « Je ne me vois pas parler uniquement d'art toute ma vie. J'ai besoin de cet équilibre. »

Créer, pour lui, commence toujours par un geste simple : faire, puis réfléchir. Un conseil qu'il adresse à celles et ceux qui n'osent pas :

« Ne vous posez pas la question de la légitimité avant d'avoir commencé. Faites. Les questions viendront après. »



Exposition en duo avec Elwyn Pillonel « Une pierre, deux coups... »

Et si vous repreniez le volant en toute confiance ?

Bonne nouvelle pour les conductrices et conducteurs seniors: les ateliers de conduite gratuits sont de retour en 2026! Mis en place par le Service des automobiles et de la navigation, la Police cantonale vaudoise et le Touring Club Suisse, ces demi-journées rencontrent chaque année un franc succès.

Leur objectif? Vous permettre de gagner en confiance, de mettre à jour vos connaissances et de rouler en toute sécurité, dans une ambiance bienveillante et sans pression.

Dates des ateliers 2026 (à Cossonay)

5, 8 et 25 juin
16, 24 et 29 septembre

Au programme

Durant une demi-journée, vous bénéficierez de:

- › Une partie théorique: rappel des règles de circulation, priorités, giratoires
- › Une partie pratique: exercices de freinage d'urgence, stationnement, conduite sur route mouillée
- › Un encadrement professionnel par des experts du SAN, du TCS et de la gendarmerie
- › Une attestation de participation à la fin de l'atelier

Chaque participant.e utilise son propre véhicule pour les exercices.

Pour qui ?

Ces ateliers s'adressent aux personnes:

- › âgées de 70 ans et plus
- › domiciliées dans le canton de Vaud
- › titulaires d'un permis de conduire catégorie B valide



Inscription

Les places étant limitées, les inscriptions se font selon l'ordre d'arrivée.



Inscription



Plus d'informations



Près de chez vous !

Ch. des Epinettes 1
1032 Romanel-sur-Lausanne
T. 021 648 34 54

www.green-club.ch
info@green-club.ch



10 % de rabais* sur les abonnements aux habitants de Romanel

Pour les sports...

- 10 courts de tennis
- 4 courts de badminton
- 3 courts de squash
- 2 courts de padel
- 1 salle de musculation
- 1 salle de fitness
- Zone extérieure Street Workout

- Group training
- Personal training
- Piscine couverte
- Zone wellness
- Grand parking gratuit
- Restaurant et terrasse aménagée
- Physiothérapie

Pour détente et loisirs...

Cours collectifs :

- Tennis
- Bodypump, spinning, zumba
- Aquagym, natation, aquabike
- Yoga / Pilates

* rabais non cumulable avec d'autres offres

L'INSTITUT *Au Féminin*

Vinciane vous propose sa gamme complète de soins pour préparer votre été avec sa nouvelle gamme de produits bio et locale.

- Soins anti-cellulite / remodelage de corps avec différentes techniques
- Soins des pieds avec ou sans vernis/Uv/gel
- Soins des mains avec ou sans vernis/UV/gel
- Épilation cire ou définitive
- Soins du visage
- Soins anti-âge visage
- Massages aux différentes huiles
- etc...

VINCIANE DOHMEN
Esthéticienne diplômée

Ch. de Sous-Mont 6A
1032 Romanel

076 520 34 81

www.institutaufeminin.ch
info@institutaufeminin.ch

**Places de parc
réservées pour
l'institut**

NOUVEAU :

**Massage aux bols Chantants
contre le stress et l'anxiété.**



Un mois de juin qui s'annonce festif à Romanel!

À l'approche du 50^e anniversaire de l'Abbaye de Romanel – Jouxpens – Vernand, le programme complet est désormais connu... et une chose est sûre : le mois de juin 2026 s'annonce inoubliable!

Les festivités débuteront dès le week-end des 5 et 6 juin, placé sous le signe de la musique et de la convivialité. Le vendredi 5 juin, place au rock avec le groupe Les Sales Gosses pour une soirée gratuite et ouverte à toutes et tous. Pour celles et ceux qui souhaitent prolonger le plaisir, il est encore possible de réserver une place pour la fondue chinoise organisée avant le concert.

Le samedi 6 juin, l'ambiance changera de registre avec un événement exceptionnel: le souper-concert du groupe Oesch's die Dritten. Sous cantine, ce moment promet d'être l'un des temps forts du jubilé, réunissant près de 800 convives. Il reste encore quelques places, mais il ne faudra pas tarder à s'inscrire !

Trois jours de traditions, de fête et de convivialité

Le cœur de l'événement se déroulera ensuite du 13 au 15 juin, avec le week-end d'abbaye traditionnel. Dès le samedi matin, la fête sera lancée à 5h00 par la diane, au son des coups de canon, perpétuant une tradition bien ancrée. La matinée se poursuivra avec les tirs des membres et non-membres de 9h à 12h, avant de laisser place à l'un des moments les plus attendus : le cortège de l'abbaye à 15h30, avec la participation des écoles et de la fanfare de Cheseaux. En fin de journée, le couronnement des reines et des rois viendra marquer un temps

fort symbolique, suivi d'une soirée aux accents helvétiques avec raclette et diffusion du match Suisse – Qatar.

Le dimanche, la tradition se poursuivra avec le cortège des rois et reines dès 11h, marqué par la présence des milices vaudoises et de leurs chevaux, offrant un moment spectaculaire et chargé d'histoire. Il sera suivi du banquet de l'abbaye à 12h, préparé par l'Auberge de la Fleur de Lys à Prilly. La journée se conclura en musique et en convivialité avec un grand bal de fête dans la cantine.

Le lundi, place à la convivialité avec deux repas traditionnels vaudois, le midi et le soir, toujours préparés par l'Auberge de la Fleur de Lys. La fête se terminera en beauté avec un bal populaire, pour prolonger encore un peu ces moments de partage.

Durant tout le week-end, les forains seront présents pour ravir petits et grands et compléter cette atmosphère festive et familiale.

Entre concerts, traditions et moments de convivialité, ce 50^e anniversaire s'annonce comme un rendez-vous incontournable pour toute la région. L'Abbaye se réjouit de vous y accueillir nombreuses et nombreux pour célébrer ensemble cet événement unique.



Site Web



Billetterie

Programme de la fête

Mercredi 10|06|26
15h30-19h00 Tirs avancés et tirs cadets/cadettes
17h00-22h00 Apéro des Tireurs Romanel Plage

Jeu di 11|06|26
17h00-22h00 Afterwork, soirée pizza Romanel Plage

Vendredi 12|06|26
Soirée organisée par la Jeunesse de Romanel

Samedi 13|06|26
05h00 Diane dans le village
09h00-12h00 Tirs officiels
12h45 Ressat du Tireur Romanel Plage (réservé aux Abbés)
15h30 Cortège de l'Abbaye avec les écoles et la Fanfare de Cheseaux

18h00 Couronnement des rois
19h30 Concert Wolverine Bluegrass avec souper raclette
21h00 Diffusion du match Suisse-Qatar

Dimanche 14|06|26
11h00 Cortège officiel des invités de l'Abbaye avec les Milices Vaudoises
12h30 Banquet officiel
16h00 Cortège des Reines et Rois de l'Abbaye
19h00 Fête sous la cantine

Lundi 15|06|26
12h00 Dîner des Villageois sous la cantine
18h30 Remise de la Bannière à l'autorité communale
19h00 Clôture officielle et repas sous la cantine
21h00 Bal de fin avec Del Luigi sous la cantine

Bar et restauration rapide à votre disposition durant tout le weekend
Dessins du concours Peytreqin affichés dans la cantine de fête

Séance découverte - 1h - 50 Frs

Soins énergétiques - Magnétisme

- Douleur chronique
- Perte de sens
- Choc émotionnel

→ Coaching Intuitif
→ Conscience et réalisation de soi

078 259 22 46 - www.cocoflow.ch
Chemin du Pré Jaquet 1A,
1032 Romanel-sur-Lausanne



L'Abbaye des villageois de Romanel - Jouxten - Vernand revient en 2026

12 juin

- Soirée de jeunesse

13 juin

- Tir des membres et non-membres
- Cortège avec la présence des écoles
- Stands de fête foraine
- Restauration et soirée festive

14 juin

- Couronnement des rois
- Banquet
- Stands de fête foraine
- Soirée villageoise

15 juin

- Forains
- Repas traditionnels midi et soir
- Remise de la bannière
- Soirée de clôture

Pour plus d'informations, veuillez scanner :



Soirées concert 50e anniversaire de l'Abbaye de Romanel - Jouxten - Vernand

5 juin

Repas, puis concert rock avec **Les Sales Gosses**. Inscription au souper :



LES SALES GOSSES!



Souper au prix de CHF40.- avec salade, fondue chinoise et dessert

6 juin

Repas-concert de musique traditionnelle avec **Oesch's die Dritten**.

Places limitées, en vente dès maintenant !

Oesch's die Dritten

Billetterie :



MERCI

pour votre présence à notre concert annuel



RDV le 17 juin 2026 à 19h45 pour une répétition portes ouvertes à Romanel-plage - Chant, mouvement et ambiance décontractée

Schweizerische Eidgenossenschaft
Confédération suisse
Confederazione Svizzera
Confederaziun svizra

Département fédéral de l'intérieur DF
Bureau fédéral de l'égalité entre femmes et hommes BFEH

TU DIS NON. IL ENTEND OUI.

LA VIOLENCE COMMENCE AUSSI COMME ÇA.

[sans-violence.ch](https://www.sans-violence.ch)
TROUVE DE L'AIDE OU DES CONSEILS.

L'ÉGALITÉ
=
CONTRE LA VIOLENCE

LAUSANNE SUR MER

PYRAMIDES DE VIDY

28 JUIN - 13 JUILLET & 6 - 17 AOÛT
14H15 À 20H00 / MERCREDI AU DIMANCHE

WWW.LAUSANNE-SUR-MER.CH

Ville de Lausanne LAUSANNE RÉGION CHANCES DU SPORT VAUDOIS CAMANDONA Sinalco TO-EM PAVILLON REICHENBACH

« Sous chaque grille se cache une rivière... »

ASGP SVFA ASGP

Ne jetez rien !

aquava.ch

vaud
ÉTAT DE VAUD
CANTON DE VAUD
BROYE
SOLAIRE DE VIE
Schweizerische Eidgenossenschaft
Confédération suisse
Confederazione Svizzera
Confederaziun svizra
Office fédéral de l'environnement OFEV

Romanel ô Troc

30 MAI 2026
9H00 - 13H00
SALLE DE PRAZQUERON
ROMANEL-SUR-LAUSANNE

VENTE SECONDE MAIN
ENFANT 0 - 16 ANS
PRINTEMPS - ETE
HABITS - JEUX - LIVRES

PETITE RESTAURATION
COUVERTURE EN EXTÉRIEUR POUR
LES ENFANTS

romanelotroc@gmail.com

Cheseaux - Romanel - Vernand

Rendez-vous

Temps de Prière avec chants de Taizé

Vendredi 29 mai, à 19h, église de Romanel

Vendredi 26 juin, à 19h, église de Cheseaux

Lecture biblique, temps de silence, prières avec des chants de Taizé.

Bienvenue à tous.

Louange

Vendredi 5 juin, à 20h, église de Cheseaux,

Méditation et chants pour partager notre foi, suivis d'une collation. Ouvert à tous.

Cultes

Sous réserve; veuillez consulter le site web de la paroisse, notamment pour le lieu de culte:



Rappel

Pour soutenir la paroisse, merci pour vos dons:

IBAN CH12 0900 0000 1000 0576 6 ou par TWINT



Paroisse Cheseaux-Romanel



COMMUNAUTÉ CATHOLIQUE

Cheseaux - Romanel - Sullens - Bournens - BousSENS - Vernand



Communauté
Cheseaux-Romanel, Sullens,
Bournens et BousSENS

Soupes de solidarité

En 2010, j'avais repris de Madame Danielle Payer, l'organisation des soupes de solidarité. L'organisation se faisait à deux entre la communauté catholique et la paroisse protestante. Pendant sept ans, nous avons organisé ensemble, avec Madame Liliane Perreaud et moi-même, les soupes les vendredis durant le carême. Les années passent vite et à partir de l'année 2018 il y eut un changement, car Liliane voulait cesser sa participation dans l'organisation des soupes. À la suite de cette décision, j'ai eu la chance d'avoir été rejointe par Madame Irène Rolli afin de m'aider et de me seconder dans l'organisation.

Fin mars 2026, je prends ma retraite, ainsi qu'Irène. Je vous informe que côté catholique, ma collègue Madame Monica Merletti Némitz, qui me remplace au secrétariat de la communauté, reprendra également l'organisation des soupes de carême. À ce propos, nous vous demandons si un membre des **paroissiens protestants voudrait donner un coup de main à Monica pour les années à venir.**

Nous sommes reconnaissantes à toutes les personnes qui partagent ces soupes avec nous. Manger de la soupe ensemble, c'est sympathique et fraternel, mettre un billet dans la crousille en pensant à ceux qui luttent pour leur survie, c'est doublement sympathique. **Un grand MERCI** pour votre générosité.

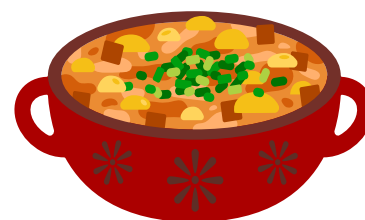
Vos dons ont permis de récolter chaque année de jolies sommes. Pour l'année 2026, nous avons récolté la somme de **CHF 738.00.**

Nous adressons également un chaleureux **merci** à toutes les dames qui ont œuvré bénévolement à la préparation des soupes, ainsi qu'aux commerçants et maraîchers de Romanel qui nous soutiennent. Merci aussi aux autorités qui mettent gratuitement les locaux à disposition et à l'aimable concierge de Prazqueron, Monsieur Flüeler.

À l'année prochaine avec une nouvelle équipe!

Amitiés,

Irène Rolli, Judith Blanc et Monica Merletti Némitz



LISTE DES MANIFESTATIONS



Mai 2026

26 mai

Soirée jeux de société
Ludothèque de Romanel
20h à minuit

27 mai

Table au bistrot
Pro Senectute
Auberge la Charrue
12h

27 mai

Journée de la lecture à voix haute
Lectures en balade pour enfants
jusqu'à 4 ans accompagnés
d'un adulte
Bibliothèque Papyrus
14h30 – 16h30

29 mai

Contes dès 4 ans
Bibliothèque Papyrus
16h

30 mai

Né pour lire
Bibliothèque Papyrus
9h30 – 11h

30 mai

Romanel ô Troc
Vente de seconde main enfant
printemps-été
Salle polyvalente
9h – 13h



Juin 2026

3 juin

Course annuelle
Fil d'Argent
(sur inscription – infos et programme
complet en page 13)

5 juin

Repas et concert rock
« Les Sales Gosses »
50^{ème} de l'Abbaye des Villageois
de Romanel-Jouxten-Vernand
Cantine au Parc de Prazqueron
(voir en page 27)

6 juin

Concert de musique
traditionnelle « Oesch's die Dritten »
50^{ème} de l'Abbaye des Villageois
de Romanel-Jouxten-Vernand
Cantine au parc de Prazqueron
(voir en page 27)

12 juin

Soirée de jeunesse
50^{ème} de l'Abbaye des Villageois
de Romanel-Jouxten-Vernand
Cantine au parc de Prazqueron

13-15 juin

Festivités de la 50^{ème} édition
de l'Abbaye des Villageois
de Romanel-Jouxten-Vernand
Place de Fête au parc de Prazqueron
(voir en page 27)

19 juin

Course à Travers Romanel
30^{ème} édition
(voir en page 19)

23 juin

Soirée jeux de société
Ludothèque de Romanel
20h à minuit

24 juin

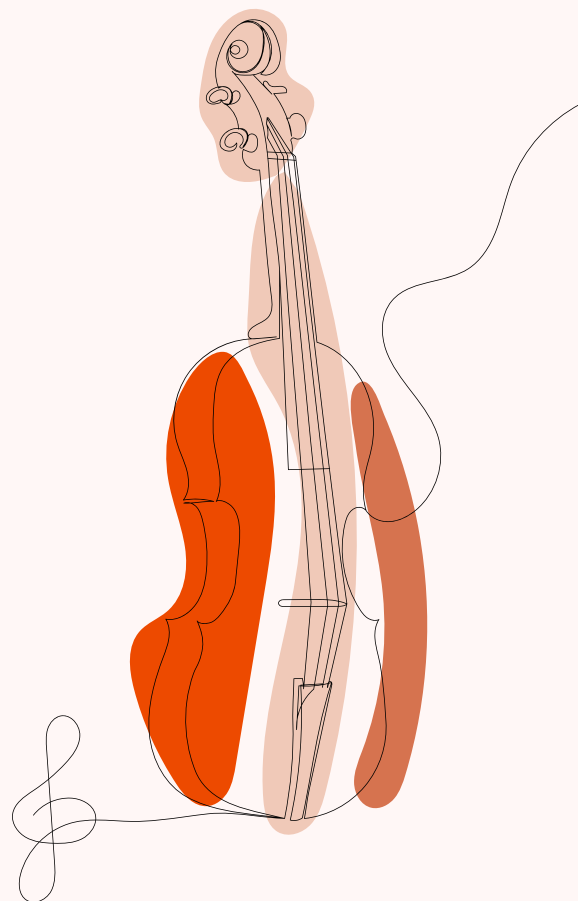
Table au bistrot
Pro Senectute
Restaurant « La Coccinelle »
12h

26 juin

Contes dès 4 ans
Bibliothèque Papyrus
16h

26 juin

Soirée concert « ABBA »
GSL
Romanel Plage



Juillet 2026

31 juillet

Fête nationale
FC Romanel
Romanel Plage
(voir en page 11)

Août 2026

1^{er} août

Fête nationale bis
FC Romanel
Romanel Plage
(voir en page 11)

2 août

Culte en plein air
à Romanel Plage
Paroisse protestante
10h-12h (si la météo le permet)

23 août

Balade gourmande
GSL
(sur inscription – infos publiées
ultérieurement)

Septembre 2026

9 septembre

Repas traditionnel
Fil d'Argent
Grande salle de Cheseaux
12h
(Voir en page 13)

26 septembre

Fête de la Bière « Oktoberfest »
GSL
Romanel Plage

Octobre 2026

23 octobre

Repas traditionnel des Seniors
organisé par la Municipalité
Salle polyvalente
Dès 11h30
(sur invitation et inscription préalable
uniquement)

30 octobre

Match aux cartes
EIR – Entente Indépendante de
Romanel-sur-Lausanne
Salle polyvalente
Ouverture des portes à 18h
début des jeux à 19h

Novembre 2026

5 novembre

Soirée d'information sur le
recrutement annuel
SDIS La Mèbre
Caserne du Mont-sur-Lausanne,
Route du Jorat 6
19h30 navette depuis Romanel,
ch. de l'Orio 29
20h séance au Mont-sur-Lausanne

Janvier 2027

16 janvier

Loto fribourgeois
Chœur mixte La Source enChantée
en collaboration avec la Jeunesse
Salle polyvalente
20h

17 janvier

Loto fribourgeois
Chœur mixte La Source enChantée
Salle polyvalente
14h



SERVICES MEDICAUX & D'URGENCE

Services d'urgences:

Ambulances	144
Intoxication	145
Hélicoptère de sauvetage	1414
Police / Urgences	117
Gendarmerie Blécherette	021 644 44 44
Feu	118

Pharmacies de Romanel:

Pharmacieplus, Chemin du Pré Jaquet 2b	021 646 64 28
Pharmacie Sun Store, En Félezin	058 878 58 60

Services industriels:

Electricité (Romande Energie SA)	0848 802 555
Eau potable (Service de l'eau de Lausanne)	021 315 85 30
Gaz (Services industriels de Lausanne)	842 841 841

Médecins de Romanel:

En cas d'urgence, contacter son médecin traitant ou en cas d'absence, la centrale téléphonique des médecins 0848 133 133

Cabinet médical de Romanel
Chemin du Pré Jaquet 1A
• Dr Christophe Pasche
• Dre Sonia Leon Sanchez
• Dre Carolina Rueda Romero
• Dre Catherine Sottas
021 641 75 10

Centre médical de Romanel
Chemin du Taulard 4
• Dre Diana Oara-Udrea
• Dre Nathalie Macera
• Dre Magali Martigne
021 646 64 55

Dentiste:

Clinique Dentaire de Romanel
Chemin du Pré Jaquet 2b
021 646 10 32
079 634 15 32

Impressum

Prochaine parution

22 juillet 2026
Délai rédactionnel
8 juin 2026

Rédaction

Faire parvenir par e-mail les articles rédigés et corrigés, ainsi que les images en haute résolution au plus tard à la date du délai rédactionnel. En cas d'envoi tardif, les articles seront publiés dans l'édition suivante.

Des propositions de thèmes ou idées d'articles peuvent être annoncées et seront prises en compte par la rédaction selon disponibilités.

Pour faire figurer une annonce dans l'agenda des manifestations, faire parvenir les informations complètes indiquant:

- › date
- › thème/sujet
- › société organisatrice
- › lieu
- › heure



Contact et envois:

romanelinfo@romanel-sur-lausanne.ch

Parution

5 numéros par an:

- › Mars - Mai - Juillet -
Septembre - Novembre

Impression

Groux arts graphiques SA
1052 Le Mont-sur-Lausanne
www.grouxsa.ch

groux
ARTS GRAPHIQUES

